

III. OTRAS DISPOSICIONES

MINISTERIO DE FOMENTO

2172 *Resolución de 11 de enero de 2012, de la Autoridad Portuaria de Huelva, por la que se publican las cuentas anuales del ejercicio 2010.*

De conformidad con lo establecido en el artículo 136.4 de la Ley 47/2003, de 26 de noviembre, General Presupuestaria, por el que se establece que las entidades que deban aplicar principios contables públicos así como las restantes que no tengan obligación de publicar sus cuentas en el Registro Mercantil, publicarán anualmente en el Boletín Oficial del Estado el balance de situación y la cuenta del resultado económico-patrimonial y un resumen de los restantes estados que conforman las cuentas anuales, se hace pública la información contenida en el resumen de las cuentas anuales de la Autoridad Portuaria de Huelva correspondientes al ejercicio 2010, que figura como anexo a esta Resolución.

Huelva, 11 de enero de 2012.—La Presidenta de la Autoridad Portuaria de Huelva, Manuela Adelaida de Paz Báñez.

ANEXO

EJERCICIO 2010

Informe de Gestión

1. Tráfico.
2. Recursos Humanos.
3. Acción Comercial, Calidad y Relaciones con el Entorno Social.
4. Operaciones y Servicios.
5. Seguridad, Vigilancia y Protección.
6. Medio Ambiente.
7. Planificación y Gestión de Dominio Público.
8. Proyectos, Obras e Inversiones.
9. Sistemas de Información y Comunicaciones.
10. Información Económica y Financiera.

Informe de Gestión

1. Tráfico

Una vez cerrado el ejercicio 2010 se confirma un importante incremento porcentual de tráfico respecto al del ejercicio anterior, que da lugar a que el puerto de Huelva ocupe el séptimo lugar en volumen de tráfico, dentro del Sistema Portuario.

El tráfico general, sin avituallamientos, acumulado a 31 de diciembre de 2010 ha supuesto un incremento del 26,56% respecto al año anterior, alcanzando un aumento total de 4.671.721 Tm. habiendo pasado de los 17.538.873 de Tm. en 2009 a los 22.197.284 obtenidos en el año 2010, que suponen un récord en el volumen de tráfico del puerto.

Estos números tan atractivos inicialmente hay que valorarlos teniendo en cuenta que el año 2009 fue un año especialmente negativo en el tráfico del puerto de Huelva, ya que se perdieron un total de 3.082.428 Tm. respecto al año 2008 donde se movieron 20.621.301 Tm. año en que a su vez había rebajado el tráfico de los años precedentes que mantenían un tráfico superior a los 21.000.000 de Tm.

El tráfico máximo del Puerto, hasta este año, se alcanzó en 2007 con un total de 21.778.999 Tm. por lo que el de 2010 lo supera en un 1,92%.

El tráfico de graneles líquidos, que supone el 74,18% del tráfico total, aumentó un 26,25%, el de graneles sólidos, que supone el 24,54% del tráfico total se incrementó en un 30,72 %, y el de mercancía general, que solo supone un 1,28 % del total del tráfico y se redujo en -10,33%. No obstante, el poco peso específico de la mercancía general, hace insignificante la repercusión de ese descenso.

En los cuadros que se acompañan se reflejan los resultados más significativos alcanzados en los últimos años atendiendo al tipo de mercancía, de comercio y de operación.

Cuadro n.º 1. Evolución del tráfico en el quinquenio 2006-2010

Clase de Tráfico Tm	2006	2007	2008	2009	2010	Variación 10/09	Porcentaje
Graneles Sólidos	7.394.282	7.603.640	6.525.092	4.180.685	5.394.260	1.213.575	29,03
Productos Petrolíferos	7.335.767	7.604.681	7.307.742	6.176.898	8.507.603	2.330.705	37,73
Otros Graneles Líquidos.	6.045.571	5.858.752	6.338.166	6.865.343	7.958.819	1.093.476	15,93
Mercancía General.	668.479	703.908	439.810	308.114	283.302	-24.812	-8,05
Tráfico Local	29.290	17.532	29.135	8.024	79.390	71.366	889,41
Pesca Fresca	3.019	5.166	2.372	2.625	2.357	-268	-10,21
Pesca Congelada.	15.913	12.207	10.491	7.833	4.524	-3.309	-42,24
Avituallamiento	94.963	91.682	39.675	37.160	127.928	90.768	244,26
Total mercancías *.	21.587.284	21.897.568	20.692.483	17.586.682	22.358.183	4.771.501	27,13

* Incluido avituallamiento y tráfico local

	2006	2007	2008	2009	2010	Variación 10/09	Porcentaje
Valor de la pesca fresca (miles de €).	11.342	12.734	13.303	12.111	11.405	-706	-5,83
Pasajeros (n.º)	414	812	201	525	0	-525	-100,00
N.º de buques.	1.657	1.810	1.780	1.546	1.862	316	20,44
G.T.	22.222.626	22.399.627	23.578.295	20.617.907	25.103.655	4.485.748	21,76

Cuadro n.º 2. Tráficos más importantes

	2006	2007	2008	2009	2010	Variación 10/09	Porcentaje
A) Graneles Sólidos	7.394.282	7.603.640	6.525.092	4.180.685	5.394.260	1.213.575	29,03
Fosfatos naturales	1.313.582	1.424.360	1.138.811	332.819	725.656	392.837	118,03
Cereales	662.840	829.640	428.943	417.161	258.709	-158.452	-37,98
Pienso y forrajes.	760.361	902.642	707.910	644.583	669.781	25.198	3,91
Piritas tostadas y flotadas.	181.195	125.412	117.589	22.341	14.037	-8.304	-37,17
Concentrados cobre	1.045.244	936.952	1.070.931	1.059.703	1.052.451	-7.252	-0,68
Ilmenita	163.019	121.937	130.739	63.241	107.262	44.021	69,61
Escorias	74.130	62.236	56.695	17.448	43.742	26.294	150,70
Coque de petróleo	411.703	319.395	484.535	342.347	465.768	123.421	36,05
Carbonatos.	161.275	192.137	183.954	83.000	39.407	-43.593	-52,52
Carbón mineral.	436.481	511.106	301.499	185.228	69.580	-115.648	-62,44
Astillas de eucaliptos, leños	446.941	417.297	526.176	381.127	563.812	182.685	47,93
Cemento y clinker.	747.281	665.260	356.081	165.801	300.650	134.849	81,33
B) Productos petrolíferos.	7.335.767	7.604.681	7.307.742	6.176.898	8.507.603	2.330.705	37,73
Crudo	4.901.733	4.720.220	4.913.029	4.360.129	5.703.253	1.343.124	30,80
Naftas	393.897	384.227	430.155	322.806	524.884	202.078	62,60

	2006	2007	2008	2009	2010	Variación 10/09	Porcentaje
Fuel-oil	869.087	923.195	718.496	555.763	1.209.296	653.533	117,59
Gasolina	149.141	231.043	178.523	159.348	270.098	110.750	69,50
Gas-oil	786.453	1.155.722	864.702	615.307	594.279	-21.028	-3,42
C) Otros graneles líquidos	6.045.571	5.858.752	6.338.166	6.865.343	7.958.819	1.093.476	15,93
Gas natural	4.405.620	3.848.236	4.055.713	3.851.375	4.465.492	614.117	15,95
Ácido sulfúrico	188.403	106.005	267.227	522.792	503.852	-18.940	-3,62
Butano, propano	73.866	86.450	103.300	120.419	122.478	2.059	1,71
Hidrocarburos cíclicos y acíclicos	541.751	689.344	694.188	613.762	289.814	-323.948	-52,78
Sosa	18.538	38.516	46.506	63.786	40.241	-23.545	-36,91
Fenol	324.656	439.414	454.654	390.183	410.963	20.780	5,33
Esteres metílicos, biodiesel		20.465	31.554	548.301	892.624	344.323	62,80
D) Mercancía general	684.392	716.115	450.301	315.947	283.302	-32.645	-10,33
Fosfatos en saco	58.416	65.094	22.498	18.204	9.897	-8.307	-45,63
Pasta de papel	249.014	260.350	251.776	197.065	205.428	8.363	4,24
Cobre	49.845	30.170	54.532	82.016	55.842	-26.174	-31,91
Alambrón y laminados	294.291	322.404	33.307	1.864	0	-1.864	-100,00
Madera de eucaliptos en bruto	0	12.926	40.613	0	0	0	0,00

Cuadro n.º 3. Desglose del tráfico

	2006	2007	2008	2009	2010	Variación 10/09	Porcentaje
Cabotaje	5.230.677	5.726.378	4.908.433	4.689.839	7.654.552	2.964.713	63,22
Exterior	16.229.335	16.056.810	15.712.868	12.849.034	14.542.732	1.693.698	13,18
Totales	21.460.012	21.783.188	20.621.301	17.538.873	22.197.284	4.658.411	26,56
Muelles del Servicio	9.264.796	9.022.070	7.915.589	5.958.719	8.882.581	2.923.862	49,07
Muelles Particulares	12.195.216	12.761.118	12.705.712	11.580.154	13.314.703	1.734.549	14,98
Totales	21.460.012	21.783.188	20.621.301	17.538.873	22.197.284	4.658.411	26,56
Carga	3.941.040	3.957.888	4.017.039	3.850.598	5.625.157	1.774.559	46,09
Descarga	17.518.972	17.825.300	16.604.262	13.688.275	16.572.127	2.883.852	21,07
Totales	21.460.012	21.783.188	20.621.301	17.538.873	22.197.284	4.658.411	26,56

Totales sin pesca fresca, avituallamiento ni tráfico interior

2. Recursos Humanos

Plantilla

La plantilla de la Autoridad Portuaria de Huelva a 31 de diciembre de 2.009 era de 227 trabajadores y al 31 de diciembre de 2.010 de 228 trabajadores. Esta plantilla incluye al Sr. Presidente de la Autoridad Portuaria de Huelva, cuyo relevo se produjo en julio de 2010.

Las bajas en la plantilla han sido 9, con el siguiente detalle:

Ocupación	Motivo
1 Responsable de mantenimiento	Jubilación a los 65 años.
1 Jefe de Servicio de Policía Portuaria	Jubilación anticipada a los 64 años.
1 Policía Portuario	Fallecimiento.
1 Auxiliar de Obras y Mantenimiento	Jubilación anticipada a los 64 años.

Ocupación	Motivo
1 Auxiliar de Obras y Mantenimiento	Jubilación a los 65 años.
1 Jefe de Equipo de Policía Portuaria	Jubilación a los 65 años.
1 Administrativo	Jubilación a los 65 años.
2 Servicios de Soporte (Ordenanzas)	Vencimiento de contrato temporal.

Las altas han sido 10, con el siguiente detalle:

A) En la modalidad de contratación temporal ordinaria, 6:

Ocupación	Departamento
1 Jefe de División	Presidencia.
1 Jefe de Unidad	Presidencia.
1 Oficial de Obras y Mantenimiento	Planificación e Infraestructuras.
1 Técnico de Sistemas de Información	Administración y Finanzas.
1 Servicio de Soporte (Ordenanza)	Secretaría General.
1 Administrativo	Secretaría General.

B) En la modalidad de contratación indefinida, 4:

Ocupación	Departamento
2 Oficiales de Obras y Mantenimiento	Planificación e Infraestructuras.
1 Administrativo	Secretaría General.
1 Responsable de Mantenimiento	Administración y Finanzas.

Formación

La actividad formativa durante el año 2010 ha comprendido las siguientes actuaciones:

- **Cursos de inglés:** La formación en inglés general para los trabajadores de la Autoridad Portuaria de Huelva ha englobado un total de 699 horas formativas ofertadas, de las cuales 547 han sido monitorizadas en el periodo que transcurre de Octubre a Junio. Han sido 40 las personas implicadas en la formación en inglés y distribuidas en 12 grupos desde nivel principiante a avanzado,. Durante este año 2010, se han realizado también 7 pruebas de nivel con el fin de ubicar a las nuevas incorporaciones en su grupo y/o nivel correspondiente.

La media de asistencia ha sido del 54%, un resultado bastante satisfactorio teniendo en cuenta las incidencias que reflejan las circunstancias laborales y personales que han condicionado la regularidad en asistencia de algunos de los alumnos (carga laboral puntual, viajes, paternidad/maternidad, baja por enfermedad, matrimonio, etc). Este año se ha realizado un ranking de asistencia para los cinco primeros alumnos que han participado regularmente en el training y la media de asistencia oscila desde un 92% (primera posición) hasta un 73% (quinta posición), datos que reflejan el fiel compromiso que los alumnos mantienen con el proceso formativo.

- **Policía Portuaria:** Dentro del convenio firmado con la Escuela Municipal de Policía Local, durante el año 2010 se han impartido 5.400 horas de formación a 30 policías portuarios.

• Otras Actividades Formativas: En cuanto a otras actividades formativas realizadas en el año 2010, estas han sido:

Denominación	Asistentes	N.º Horas
Ingeniería de Edificación para Arquitectos Técnicos	1 persona.	150
Introducción a la ingeniería de costas y puertos	1 persona.	124
Curso de Geotecnia Computacional.	1 persona.	21
Jornadas de presentación de las recomendaciones para la redacción de Pliegos de Especificaciones Técnicas para el uso de materiales reciclados de residuos de construcción y demolición.	2 personas.	10
Master oficial en Ciencias de la Enfermería.	1 persona.	600
X Jornadas de Archivística	1 persona.	20
XII Reunión de Archiveros de la Provincia de Huelva	1 persona.	5
El patrimonio documental portuario y su estudio	1 persona.	10
I Jornadas sobre «Archivos y Fuentes Documentales en la provincia de Huelva.	1 persona.	12

Resumen:

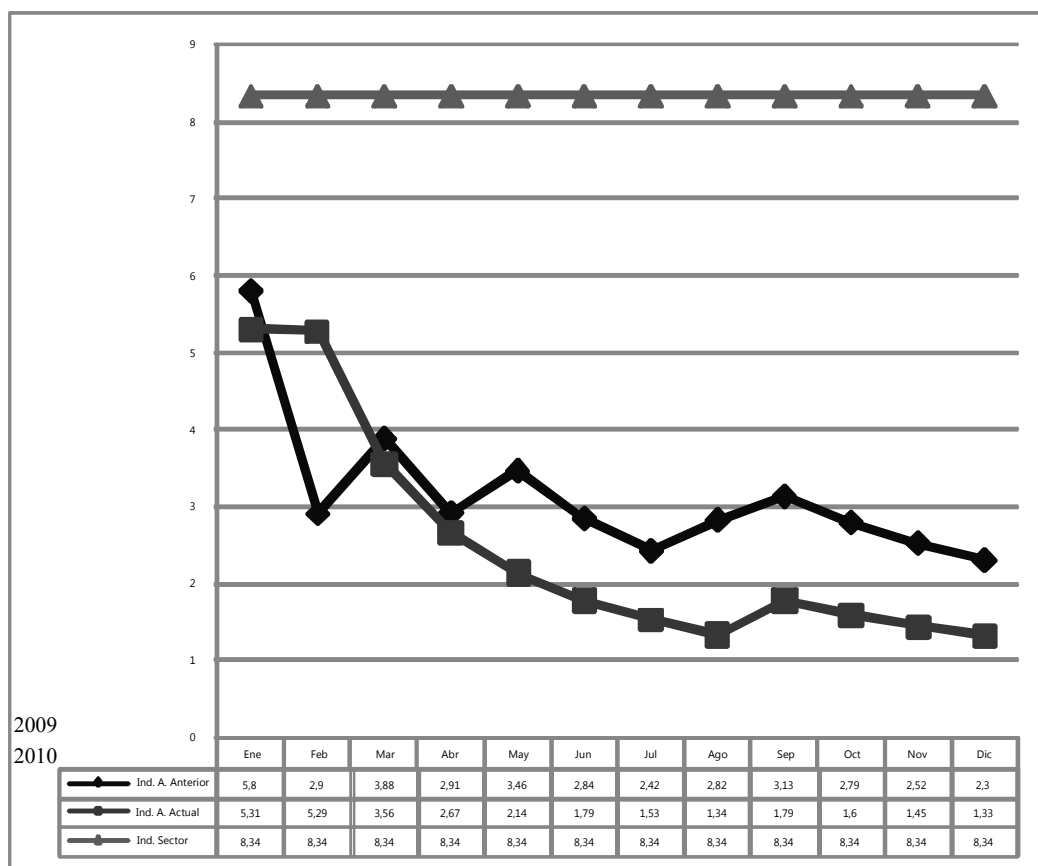
Actividad formativa	Asistentes	Horas totales
Inglés General	40	699
Policía Portuaria	30	5.400
Otras actividades	10	362
Totales	50	6.461

El coste directo de las mencionadas actividades formativas ha ascendido 39.105 euros, de los cuales, 32.436 han correspondido a las clases de inglés y el resto a otras actividades formativas.

Salud laboral y prevención de riesgos laborales.

La Autoridad Portuaria de Huelva sigue una línea de mejora continua en la implantación de procedimientos y procesos que aseguren una protección efectiva de los trabajadores de la Autoridad Portuaria de Huelva.

Esta protección eficaz se ve plasmada en los índices de accidentabilidad de 2010 que se encuentran en niveles del 1,33% siendo reducido dicho índice en comparación con los del 2009 (2,3%) y 2008 (4,93%), observándose una clara línea descendente, y estando en unos niveles muy por debajo de los índices del sector (8,34% en 2010).



En el área de Vigilancia de la Salud, se han efectuado los reconocimientos médicos específicos por puesto de trabajo programados en ese periodo a 184 trabajadores de esta plantilla, de los cuales el 3 % fueron de carácter inicial. Durante el último trimestre de año, se realizó la campaña antigripal estacional. Asimismo se realizó la campaña de donación de sangre, que como en años anteriores contó con el apoyo de un equipo móvil con objeto de aumentar la cobertura de trabajadores que quisieron donar.

En el área Técnica, se sigue trabajando en el manual de gestión de la APH como medio de integración de la prevención dentro de la empresa y en la de fomentar una autentica cultura de prevención en todos los niveles jerárquicos de la misma.

Durante 2010 se ha llevado a cabo la fase de ejecución de la planificación de la evaluación de riesgos de finales de 2009, en la cual se ha estado llevando un control y asesoramiento para la correcta implantación de la misma acorde a la normativa vigente. Dicha fase de ejecución se encuentra en un 75% de las mejoras propuestas estando un alto porcentaje de lo planificado realizado. Al margen de ello se han realizado estudios específicos para casos puntuales en las distintas condiciones de trabajo que pudieran no verse afectados en dicha evaluación completando todos los aspectos evaluados.

También se ha llevado a cabo un plan de formación de los trabajadores en la materia de prevención de riesgos laborales. Se ha conseguido formar a los designados como recursos preventivos para actividades de especial riesgo y a la Policía Portuaria, consiguiendo todos ellos la capacitación de nivel básico. Además se ha ido formando a todos los trabajadores sobre los riesgos a los que están expuestos en sus puestos de trabajo recibiendo así la formación en, oficinas, eléctricos, mantenimiento, etc.

Se continua revisando anualmente las medidas de emergencia de los centros de trabajo que dispone la APH, realizando el Plan de Emergencia del centro de recepción y documentación y actualizando el de talleres.

En lo que respecta a la Coordinación de Actividades Empresariales, se ha consolidado el Procedimiento de Coordinación de Actividades Empresariales en la Autoridad Portuaria de Huelva para el año 2010. Las actuaciones coordinadas con todos los departamentos han hecho mejorar las comunicaciones al Coordinador, con lo que las intervenciones son más rápidas. Se han realizado inspecciones diarias a las zonas donde se desarrollan actividades por empresas contratadas y subcontratadas por la Autoridad Portuaria de Huelva, vigilando el cumplimiento de los principios de la actividad preventiva y continuando con el control de toda la documentación que genera el Proceso de Coordinación.

3. *Acción Comercial, Calidad y Relaciones con el Entorno Social*

Acción Comercial

Los resultados que se han mostrado al inicio del presente informe respecto a Tm. movidas por el puerto en el ejercicio 2010, así como las perspectivas de movimientos que se esperan a corto y medio plazo, confirman la bondad y acierto de la política comercial emprendida ya hace varios años y que bascula sobre los pilares fundamentales de consolidar y mejorar los servicios a los tráficos graneleros relacionados con el entorno industrial y petroquímico, así como la búsqueda y captación de nuevas mercancías que pongan de forma definitiva en valor el Muelle Sur construido hace unos años.

El año 2010 ha sido especialmente activo para la División Comercial en lo que se refiere a promoción del Muelle Sur. Esta instalación con sus 280.000 m² de superficie disponible, continua siendo la baza fundamental con la que el puerto onubense completa su oferta ante los operadores y navieros de las diferentes líneas de transporte marítimo de mercancías ya implantadas en Europa. La promoción de esta instalación se ha llevado a cabo no solo acudiendo a encuentros del sector logístico de importante nivel y ya consolidados internacionalmente, sino también a través de contactos directos y entrevistas con diferentes empresas y operadoras que han mostrado de una u otra forma interés en el Puerto de Huelva como alternativa para el transporte de nuevas mercancías.

Sin perder en ningún momento la referencia del sector hortofrutícola, en franco crecimiento en nuestra provincia, como principal colectivo al que el Puerto pretende dar servicio en su nueva instalación, se han mantenido estrechos contactos con navieras y operadores logísticos tales como OPDR, Seatrade, Erhardt Mediterráneo, LPT, Transitrainer, S.A. y otras. El objetivo de estos contactos no es otro que el de facilitar la apertura de nuevas rutas de transporte marítimo de mercancías que potenciando el transporte combinado, ofrezcan significativos ahorros en costes para los productos onubenses y una mayor sostenibilidad medioambiental en el global de la operativa.

Para propiciar la apertura de estas líneas marítimas con origen o escala en el Puerto de Huelva se está teniendo muy en cuenta la posible intercomunicación con rutas regulares ya establecidas de buques reffers o portacontenedores entre las zonas productoras de frutas y hortalizas como Almería, Motril, Murcia, Valencia y Castellón (Arco Mediterráneo), y las zonas consumidoras y distribuidoras como Dunkerque, Felixstowe, Róterdam y Hamburgo (Arco Atlántico Norte).

Todas estas acciones de promoción e intenso trabajo comercial están consiguiendo, de forma paulatina, dar a conocer las posibilidades que ofrece Huelva con este nuevo Muelle Sur de cara a la captación del tráfico de contenedores y mercancía general, y su extensa oferta de espacios para implantaciones relacionadas con la actividad portuaria, logística e intermodal, con precios por ocupación de suelo realmente competitivos.

Como última referencia a la actividad comercial realizada durante el ejercicio 2010, es digna de especial mención la desarrollada en conjunto con el armador y operador canario ARMAS. Los contactos iniciados entre Naviera Armas y el Puerto de Huelva han abierto ya una relación comercial entre ambos que se verá culminada en el ejercicio 2011 con la apertura de la primera línea marítima regular de transporte de mercancía rodada y pasaje entre Huelva y Las Palmas de Gran Canarias.

Política de Calidad y Servicio de Atención al Cliente

La Autoridad Portuaria de Huelva manteniéndose fiel al objetivo de mejora continua establecido en la Política de Calidad, ha seguido desarrollado a lo largo del ejercicio 2010 actuaciones tendentes a la optimización de los recursos, tanto técnicos como humanos, con objeto de satisfacer la creciente demanda de nuestros clientes, tanto actuales como potenciales.

En lo que respecta a la preocupación por el medio ambiente, la APH participa en los más importantes proyectos de gestión medioambiental que se están desarrollando en el conjunto de los puertos españoles. La preocupación por los residuos procedentes del dragado, las actuaciones encaminadas a preservar la calidad de aire, el estudio de Evaluación de Riesgos Ambientales, la prevención de Riesgos Laborales y la preocupación por la salud laboral; constituyen pilares fundamentales para situar al Puerto de Huelva en un referente a seguir.

A lo largo del año 2010 se han llevado a cabo las auditorías previstas del sistema de Gestión de la Calidad, desde dos aspectos: por una parte las correspondientes a las realizadas por la empresa Lloyd's Register Quality Assurance y por otro, las propias auditorías internas.

La auditoría llevada a cabo los días 28 y 29 de octubre por parte de Lloyd's sobre la base de la nueva Norma ISO 9001:2008 se superó satisfactoriamente, siendo revisados a lo largo de esos días la documentación correspondiente a cada proceso además de verificarse «in situ» el mantenimiento de todos los registros y su conformidad con lo previsto tanto en los manuales de calidad como de procedimientos. Así mismo se verificó el cumplimiento de los objetivos previstos para el ejercicio 2010 además de identificar áreas de mejoras.

Los resultados de la actividad del Servicio de Atención al Cliente del Puerto de Huelva durante 2010 presentaron ratios muy similares a los de 2009, con lo que se mantienen los niveles de utilización del mismo por parte de la comunidad portuaria así como la proporción del tipo de incidencias que se atienden.

En concreto, se gestionaron y atendieron en el citado servicio durante 2010 un total de 374 incidencias, lo que supone un incremento del 3% respecto a las del año anterior. De ellas el 65 % fueron peticiones de información y el 35 % reclamaciones o quejas. De todas ellas, al término del ejercicio, se habían resuelto un 98 %, contando además con unos tiempos medios de respuesta de 1,6 días en las solicitudes de información y 11,5 días en la resolución de reclamaciones.

Relaciones con el Entorno Social

La estrecha relación que el Puerto mantiene con la sociedad onubense queda reflejada en el interés que suscita entre los ciudadanos el conocimiento de su actividad y sus instalaciones, así como los diversos actos que, organizados por instituciones y organizaciones de Huelva se desarrollan en sus instalaciones. En este aspecto destaca el papel principal que el Centro de Recepción y Documentación está desarrollando como instrumento para acrecentar y dignificar la política de comunicación que la Autoridad Portuaria lleva a cabo con la sociedad, y que se verá incrementado cuando concluyan las obras de adaptación que se están llevando a cabo en el antiguo Almacén del Puerto de Huelva para su uso como Equipamiento Cultural Multifuncional.

Durante el año 2010 las instalaciones del Centro de Recepción fueron cedidas para la celebración de 28 reuniones, jornadas y presentaciones a diversas instituciones, asociaciones y empresas como la Universidad Internacional de Andalucía, el Colegio de Ingenieros de Caminos, la Fundación Andalucía Emprende, las delegaciones de la Consejería de Medio Ambiente y de Empleo, Atlantic Copper, entre otros; al tiempo que acogió eventos como la Entrega de Medallas al Mérito Civil, la entrega de los premios a Estudios Iberoamericanos o la conmemoración del Día de la Constitución.

Un total de 2.128 personas visitaron el Centro de Recepción del Puerto de Huelva en visitas guiadas durante el pasado año 2010, lo que supone un incremento superior al 34% respecto a 2009. De estas visitas guiadas, un total de 1.208 (57%) fueron de escolares de diversos colegios e institutos de Huelva y su provincia; 93 (4%), alumnos y profesores de la Universidad de Huelva; 67 (3%), profesionales de diversas ramas; 167 (8%), de asociaciones, y 593 (28%), particulares que se acercaron al Centro de Recepción para conocer su contenido. Por la procedencia de estas visitas, 1.357 visitas, que supone un 64%, fueron locales; 422 (20%), provinciales; y 349 (16%), procedían de otras provincias españolas.

4. Operaciones y Servicios Portuarios

El continuo afán de superación en los diferentes aspectos que condicionan la operativa portuaria y la prestación de los servicios portuarios supone para la Autoridad Portuaria de Huelva un esfuerzo que se multiplica día a día y cuyos aspectos más significativos se pretenden destacar a continuación.

Empresas

En el mes de febrero causó baja en el Censo de Empresas Consignatarias de Buques del Puerto de Huelva la firma Terminal Marítima de Huelva, S.L. por cambio de titularidad a favor de la empresa Agencia Palos Marítima que comenzó a operar en el puerto el pasado ejercicio una vez superados todos trámites administrativos pertinentes.

Elementos y equipos

En el segmento de utillajes, la Cooperativa de Transportistas del Puerto de Huelva adquirió siete cabezas tractoras, para operar en nuestro puerto.

Muelles e instalaciones

En el mes de febrero quedaron finalizadas las obras del acondicionamiento del nuevo atraque de la flota del servicio portuario de remolque en la zona norte del nuevo muelle de la terminal de graneles sólidos correspondiente al antiguo muelle de Minerales, diseñado para la estancia de estas embarcaciones sin tener que ocupar línea de atraque en los distintos muelles de servicio.

En el mes de mayo la empresa Terminal Marítima de Huelva, S.L., inauguró oficialmente la instalación de recepción de cereales en el muelle de graneles sólidos (antiguo muelle de minerales con la operación de descarga de 21150 Tm. de harina de soja del buque «Eleoussa».

Esta instalación supone una total automatización del proceso de levante y retranqueo de mercancía al estar diseñada por un sistema de tolvas y cintas transportadoras desde la zona de atraque del buque hasta su depósito final en los almacenes que la citada empresa dispone en la Zona de Servicio del Puerto fuera de dicho muelle.

En el mes de marzo, se inauguró el tercer atraque que la empresa Decal España ha construido al sur de su segundo pantalán, diseñado para buques hasta 82 m. de eslora y 5.000 Tm. de peso muerto y que será el lugar habitual de carga y estancia de la gabarra que presta el servicio de suministro de combustible a granel.

En el mes de Abril con la descarga de 800 Tm. de ácido sulfúrico desde el buque «Sichem Sparrow», se inauguró el segundo pantalán que la empresa Atlantic Copper ha construido en la Avda Fco. Montenegro y que supondrá un menor tiempo de espera de los buques que deban operar en la instalación hasta ahora existente en el puerto exterior, ante las expectativas que tiene dicha empresa de incrementar sus embarques de ácido sulfúrico.

Asimismo, en el mes de septiembre se inauguró la ampliación del pantalán Reina Sofía con la operación de descarga de 28.900 Tm. de Fuel-Oil por el buque «Torm MAdison». Dicha ampliación que ha consistido en la construcción de un nuevo atraque para buques de hasta 210 m. de eslora y 50.000 Tm. de peso muerto dará cobertura al

mayor número de escalas de buques previstas por la empresa Cepsa tras la ampliación de la refinería La Rábida.

En el mes de septiembre con la carga de 3000 Tm. de biodiesel en el buque «Nst Natasja», se inauguró el segundo pantalán que la empresa Decal España ha construido al sur del que hasta la fecha ha venido operando y que supone un menor tiempo de espera de los buques que deban operar en su instalación.

Buques

Con respecto a la aplicación del Real Decreto 995/2003 por el que se establecen los requisitos y procedimientos armonizados para las operaciones de carga y descarga de los buques graneleros, durante el ejercicio se ha realizado el seguimiento de 160 buques, afectados por esta operativa, que han operado en los muelles Ingeniero Juan Gonzalo, Ciudad de Palos, Minerales y en los pantalanes de la empresa Fertiberia.

Servicio de Practicaje

Tras los exámenes celebrados en el ejercicio 2009 para ocupar una plaza libre en nuestro Servicio de Practicaje, dicha vacante fue cubierta y el aspirante designado entró a prestar servicio el día 20 de enero, una vez habilitado tras la acreditación de su idoneidad en el periodo de prácticas correspondiente.

Servicio de remolque

Con respecto a este Servicio, es preciso destacar que durante el ejercicio, Auxmasa, S. A., empresa prestataria del Servicio de Remolque en el Puerto de Huelva, introdujo un remolcador de características especiales y otro de tipo convencional para sustituir a otras dos unidades que causaron baja por traslado a otros puertos.

Mención especial merece el primero de los reseñados, de nueva construcción con propulsión del tipo ASD (Azimutal Stern Drive) de 8100 Hp, con un tiro certificado de 108 Tm y que pasa a ser la unidad más potente de la flota en este Puerto.

Servicio de remolque menor

En el mes de marzo entró en servicio el remolcador «Yarcla Cinco», ex «Sostres», propiedad de Feramar Remolcadores, S.L., empresa adjudicataria del Servicio Portuario de Remolque Menor. Esta nueva unidad de 22 m. de eslora y 6 m. de manga, se destinará a los servicios portuarios básicos propios de dicha empresa así como a diverso tipo de actividades dentro de las aguas del puerto.

Servicio de Recogida de Residuos

Las obras de adecuación de la nueva base del servicio de remolque, ya reseñadas con anterioridad, han contemplado igualmente la adecuación de un puesto de atraque para las gabarras recolectoras de residuos líquidos procedentes de los buques, cuyas descargas comenzarán desde dicha instalación una vez hayan concluido las tareas de reubicación de las líneas correspondientes hasta los tanques receptores sitos en el citado muelle.

Servicio de suministro de combustible y lubricante a granel a buques mediante gabarra.

El Consejo de Administración de la Autoridad Portuaria de Huelva en sesión celebrada el día 3 de febrero concedió autorización administrativa a la empresa Boluda Tankers, S.A. para la prestación del Servicio Comercial de Suministro de Combustible y Lubricante a Granel mediante Gabarra en el Puerto de Huelva, una vez cumplimentados los aspectos administrativos y técnicos que exige el Pliego correspondiente que fue aprobado por dicho órgano de gestión portuaria en el pasado ejercicio.

Es este mismo orden de cosas, el día 10 de febrero con la llegada al puerto de la gabarra «Spabuncker Sesenta», cuyo armador es la empresa anteriormente citada, se comenzó con la prestación de este servicio de suma importancia para los buques que escalen el puerto y que se retoma tras unos años en que dejó de prestarse.

En base a todo lo anterior y con el propósito de realizar el seguimiento de la correcta realización del servicio a través del CPCS, se actualizó la instrucción hasta ahora existente y que entró en vigor el mismo mes de febrero.

Nuevos tráficos

En el mes de enero se produjo el primer embarque de concentrado de cinc procedente de la mina de Aguas Teñidas, yacimiento localizado en el municipio onubense de Almonaster la Real, y que es explotado por la empresa minera M.A.T. S.A..

Esta primera partida de 5000 Tm. se cargó a bordo del buque «Alstern» teniendo como destino el mercado finlandés, siendo Bergé Marítima, S.A., la empresa estibadora encargada de las operaciones de carga de dicha mercancía.

Tráfico Interior

En el mes de agosto entró en servicio la embarcación «Galatea J», propiedad de Serodiel, S.A., empresa dedicada a servicios de pasaje marítimo en el Puerto. Esta nueva motora de 14,95 m. de eslora y 4,35 m. de manga, tiene una velocidad máxima de 17 nudos y ha sido especialmente adquirida para el servicio rápido de transporte de tripulantes a buques situados en la monoboya de descarga de crudos y en el fondeadero exterior de las aguas del puerto.

5. Seguridad, Vigilancia y Protección

A continuación se destacan las actuaciones más relevantes llevadas a cabo por la Autoridad Portuaria de Huelva para mantener e incrementar los estándares de seguridad y protección de las actividades desarrolladas en su Zona de Servicio.

Seguridad y Vigilancia

- **Policía Portuaria:** Son funciones de la Policía Portuaria, entre otras, el servicio de vigilancia y seguridad de nuestra Zona de Servicio, manteniendo el orden debido y velando por que no sufran daño las infraestructuras, materiales o mercancías existentes en el puerto.

De las actuaciones realizadas en el presente ejercicio podemos destacar, entre las más significativas, el acompañamiento a 70 transportes especiales, la detección de 404 averías, la realización de 429 controles de camiones de pesca fresca, la iniciación de 1087 expedientes sancionadores, la colaboración en la celebración de 48 eventos, así como la asistencia como Grupo de Orden en accidentes e incidentes varios, y en las actuaciones correspondientes a los simulacros de emergencia llevados a cabo.

De las funciones cotidianas relativas al control de la seguridad en las operaciones portuarias de carga y descarga de buques que nuestra Policía lleva a cabo se pueden enumerar, entre otras, la elaboración diaria de los partes de grúas, el control semanal del alumbrado, el control de atraques en los muelles de servicio, el de las ocupaciones de superficie, suministro eléctrico y lavadero.

De acuerdo con el convenio de colaboración existente entre el Excmo. Ayuntamiento de Huelva y esta Autoridad Portuaria, en materia de formación policial, la Escuela Municipal de Policía Local, Seguridad, Tráfico y Emergencias, impartió un total de 420 horas de formación repartidas en tres cursos en los que se abordaron enseñanzas relacionadas con la ética y deontología policial, el derecho aplicado a sus funciones, primeros auxilios, protección civil, siniestros e incendios, prevención y seguridad, intervención policial, defensa personal, conducción de vehículos policiales, regulación e infracciones de tráfico, transportes, habilidades de comunicación e intervención psicológica, así como cuestiones relativas a la protección de las instalaciones portuarias.

- **Convenio con el Excmo. Ayuntamiento de Huelva** mediante el que el Servicio Municipal de Extinción de Incendios (SEIS), pasa a ser el Grupo de Intervención del Puerto: Es preciso reseñar que el 26 de enero el Ilmo. Alcalde de Huelva y el Ilmo.

Presidente de esta Autoridad Portuaria, renovaron el Convenio por el que el S.E.I.S del Excmo. Ayuntamiento de Huelva continua por otros diez años más como grupo de intervención del Puerto.

Los objetivos fundamentales de este Convenio podemos resumirlos en que la Autoridad Portuaria de Huelva disponga de un Grupo de Respuesta e Intervención ante incidentes, emergencias o contingencias, continuar e incrementar, si cabe, la gestión permanente de la relación entre ambas administraciones, potenciando las actividades conjuntas, como pueden ser reuniones de trabajo, asistencias y asesoramientos técnicos, visitas, formación, ejercicios de entrenamiento y simulacros conjuntos, etc, actualizar el equipamiento de protección y de intervención, de vehículos y herramientas, así como la formación, especialmente para intervenciones frente a las emergencias químicas, riesgos NBQ y emergencias en buques, perfeccionar y desarrollar los sistemas de dirección de emergencias de manera que optimicen la coordinación entre los órganos de dirección y los de respuesta, de forma que ofrezcan mayores garantías en la eficacia de las intervenciones en emergencias en los entornos portuarios.

- Centro Portuario de Control de Servicios (CPCS), en funciones de emergencia: En el CPCS se integra también el servicio de control de las emergencias que se producen en la Zona de Servicio del Puerto.

En el ámbito de la gestión que se realiza en este Centro, no podemos dejar de apuntar, entre los trámites administrativos de los atraques, autorizaciones de acceso diversas, etc. el control sobre el resto de los servicios portuarios, habiéndose registrándose todos los movimientos de buques, remolcadores usados, número de cabos, horas de maniobra, y en definitiva todo el control sobre los servicios técnico náuticos.

Protección Portuaria

En el entorno de la seguridad contra actos antisociales, regulada por el Código ISPS/ PBIP, y abundando aún más si cabe en la protección, la Comunidad Europea elaboró la Directiva 2005/65/CE sobre mejora de la protección portuaria, en la que se establece que cada puerto en el que exista una o varias instalaciones portuarias afectadas por el Código ISPS, tiene la obligación de desarrollar y aplicar un plan de protección portuaria, fundamentado en el resultado de una evaluación de riesgos de amenazas de sucesos contra la protección marítima, transponiéndose al ordenamiento jurídico español por el Real Decreto 1917/2007, de 7 de diciembre.

Este Real Decreto obliga a la creación de un Comité Consultivo de Protección formado por representantes de todas las Administraciones con competencias relativas a la protección, seguridad y emergencias, a elaborar una evolución de protección de todo el Puerto y de acuerdo con los resultados alcanzados, redactar un Plan de Protección.

Señalar que el Comité Consultivo quedó constituido el 14 de junio en su primera sesión, y la evaluación de protección se presentó en su segunda sesión celebrada el 15 de diciembre, estando actualmente a la espera del informe que recibamos de la misma del Ministerio del Interior.

6. Medio Ambiente

La mejora de calidad ambiental del entorno portuario y el control ambiental de las actividades desarrolladas en él, constituyen objetivos de gran importancia para la Autoridad Portuaria de Huelva.

A este fin, cada año se plantean nuevos retos ambientales materializados en actuaciones de diversa consideración, destacando así en 2010 las que a continuación se describen.

En materia de calidad de las aguas, se han ejecutado diversas campañas de muestreo de aguas y sedimentos, cuyo objetivo ha sido recabar información analítica suficiente como para valorar la calidad química y el potencial ecológico del medio pelágico y bentónico.

Por otra parte, la Autoridad Portuaria de Huelva entró a formar parte como socio asociado a «Portonovo», proyecto relativo a la gestión de la calidad del agua en zonas portuarias del área atlántica, cuyo objetivo es desarrollar una herramienta transnacional que permita, además de la gestión sostenible de las actividades desarrolladas en torno a las aguas de los diferentes puertos de interés estatal, un seguimiento de su calidad ambiental. A nivel regional, la aplicación de este proyecto resultará de gran utilidad para los puertos andaluces, ya que planteará una metodología para la gestión integral de la calidad de las aguas, orientada al cumplimiento de los objetivos ambientales que la Consejería de Medio Ambiente establezca para las masas de aguas portuarias, conforme a la Directiva 2000/60/CE, por la que se establece un marco comunitario de actuación en el ámbito de la política de aguas, comúnmente denominada Directiva Marco de Aguas.

Respecto al control de la calidad del aire, se ha continuado trabajando para adoptar e implantar nuevas medidas de prevención de las emisiones de partículas generadas en el interior de los muelles de servicio, durante la carga y descarga de graneles sólidos. Por otra parte, se ha iniciado la colaboración en la elaboración de una «Guía de buenas prácticas en la manipulación y almacenamiento de graneles sólidos en instalaciones portuarias».

En cuanto a la gestión de residuos, la Autoridad Portuaria de Huelva es responsable de la gestión de los residuos generados directamente por su actividad, así como de la prestación del servicio de retirada de los residuos generados por buques y en instalaciones como la lonja.

En concreto, los residuos gestionados por la Autoridad Portuaria son los residuos urbanos y asimilables a urbanos generados en diferentes centros de la Autoridad Portuaria y en lonja, los cuales se destinan a la Planta de Reciclaje-Compostaje de Residuos Sólidos Urbanos (RSU) de Villarrasa, y por otra parte, se gestionan los residuos peligrosos generados como consecuencia de la actividad realizada en el taller, el centro de salud y las oficinas de la Autoridad Portuaria.

Todos los residuos, y en especial los de carácter peligroso, son segregados en contenedores independientes y dispuestos en recintos, de forma que se garantice su almacenamiento temporal seguro, hasta su retirada y envío al gestor final.

Las cantidades de residuos gestionados durante el presente ejercicio así como los anteriores, han sido las siguientes:

Residuos asimilables a urbanos	Total (m³)		
	2008	2009	2010
Restos de pescado y marisco generados en lonja, papel y cartón de lonja y oficinas y maderas y plásticos generados en lonja	8.640	6.447	7.053

Residuos peligrosos	Total (Kg)		
	2008	2009	2010
Baterías de Plomo	467	1.140	459
Disolvente Orgánico no Halogenado	105	140	175
Toner Ink-Jet Agotados	147	113,50	117
Residuos Biosanitarios	20	24	22

Por otra parte, la Autoridad Portuaria de Huelva, a través de gestores autorizados, presta el servicio de recogida de residuos incluidos en el Anexo I del Convenio Internacional Marpol, para prevenir la contaminación por los buques, catalogados como residuos oleosos, así como los incluidos en el Anexo V, que se refiere a los desechos y basuras sólidas de los buques, entendiéndose por estos tanto residuos peligrosos, como no peligrosos asimilables a urbanos.

Las cantidades de residuos procedentes de buques gestionados durante los últimos años han sido las siguientes:

Residuos Marpol	Total (m ³)		
	2008	2009	2010
MARPOL Anexo I	5.716	6.347	8.821
MARPOL Anexo V	3.349	2.738	2.838

En relación a las actuaciones de conservación paisajística llevadas a cabo durante 2010, cabe resaltar la continuación de los trabajos establecidos en el marco del Convenio de Colaboración con la Universidad de Sevilla, para realizar la 'Evaluación de las funciones y servicios desarrollados por la restauración de las marismas de la Avenida Francisco Montenegro y la Punta del Sebo (Huelva)', cuyo objeto era evaluar y monitorizar la evolución del ecosistema de marismas restauradas en el entorno de la Punta del Sebo y la margen izquierda del río Odiel.

Entre los trabajos que se desarrollaron en 2010, se encuentran los siguientes:

- Monitorización y censo de la vegetación, la avifauna y la dinámica sedimentaria.
- Estudio de la capacidad de depuración de metales en aguas y sedimentos por parte de la vegetación.
- Estudio de la capacidad de captación de Carbono atmosférico por las marismas.
- Encuesta a los ciudadanos.
- Desarrollo e instalación de paneles de interpretación ambiental.

Por último, cabe destacar la puesta en marcha del proyecto «Sistema de Indicadores Ambientales del Puerto de Huelva», el cual, facilitará el control de las diferentes variables ambientales asociadas a la actividad portuaria, así como el almacenamiento y gestión de la información necesaria para evaluar de manera continua y automática, el grado de cumplimiento de los objetivos y metas ambientales, y de la implantación de los Sistemas de Gestión Ambiental Reglamento EMAS.

7. Planificación y Gestión del Dominio Público

Planificación portuaria

Dentro de la previsión de remodelar la Zona de Norte del Muelle de Levante, con el doble objetivo de modernizar y reordenar las instalaciones pesqueras adaptándolas a las necesidades actuales y a la vez avanzar en el encuentro Puerto-Ciudad, en enero de 2010 se convocó el «Concurso de ideas para la remodelación de los servicios pesqueros y reordenación urbanística del área Norte del Muelle de Levante de Huelva», habiéndose resuelto el 1 de junio la primera fase del mismo, en la cual se han seleccionado por la Comisión Técnica Asesora cinco estudios previos o anteproyectos, como las mejores propuestas de ordenación y disposición arquitectónica de las presentadas. Estas cinco propuestas se han desarrollado a nivel de proyecto básico, estando prevista para comienzo de 2011 la selección entre ellas de la propuesta ganadora del Concurso.

Continúa en trámite de aprobación por el Ministerio de Fomento, el Segundo Modificado del Plan de Utilización de Espacios Portuarios, en el que se propone la ampliación de la Zona II de aguas exteriores del Puerto de Huelva para adecuarla a las nuevas necesidades operativas, técnicas y de seguridad. A la documentación aportada anteriormente para la tramitación, se ha añadido un informe de análisis ambiental de dicha ampliación.

La aprobación de la Ley 33/2010, de 5 de agosto, de modificación de la Ley 48/2003 de 26 de noviembre, de régimen económico y de prestación de servicios en los Puertos de interés general, implicará revisar el planeamiento actualmente vigente.

Gestión del Dominio Público

Las actuaciones seguidas durante el ejercicio 2010 en lo concerniente a la gestión del dominio público se condensan en los cuadros que figuran a continuación:

Concesiones administrativas:

Otorgamientos: 10.

Autorizaciones de obras: 8.

Modificaciones: 5.

Hipotecas autorizadas: 3.

Transmisiones (Transferencias, Compra-Venta, Cambio Denominación Social): 5.

Renuncias: 1.

Resoluciones de caducidad: 3.

Autorizaciones administrativas (incluidas Módulos de Exportadores y Locales de Vendedores):

Otorgamientos: 63.

Renuncias: 3.

Durante el ejercicio correspondiente al año 2010 la evolución de los ingresos en concepto de ocupación directa de bienes demaniales así como de bienes patrimoniales de la Autoridad Portuaria de Huelva, ha pasado de 14,6 millones de euros en el año 2009 a 15,3 millones en 2010, lo que supone un incremento anual del 5 %.

El año 2010 ha sido un ejercicio complicado a causa de la crisis económica, las peticiones de nueva ocupación del espacio portuario han sido casi inexistentes, bien al contrario, se han incrementado de manera significativa las empresas con dificultades financieras que en han incurrido en demora en el pago de las tasas concesionales. En otros casos numerosas empresas han solicitado bien la reducción temporal de las tasas, bien la suspensión transitoria de la aplicación obligatoria de tráficos mínimos y en algunos casos la renuncia parcial ó total a sus concesiones ó autorizaciones administrativas. Todo ello ha supuesto una disminución en la facturación de la Tasa por ocupación del 3,3%, de 9,5 a 9,2 millones de euros.

No obstante lo anterior, su incidencia en la facturación derivada de las tasas por ocupación y desarrollo de actividad en el dominio público portuario del dominio público afecto al Puerto de Huelva finalmente se ha visto compensada por el significativo incremento del tráfico marítimo asociado a determinadas concesiones, lo que ha hecho que los ingresos por tasa de actividad hayan crecido un 26,3%, de 4,1 a 5,1 millones de euros.

Los asuntos de mayor trascendencia, relacionados con la gestión del dominio público, acaecidos durante el presente ejercicio han sido los siguientes:

Por su singularidad y trascendencia a medio plazo cabe citar en primer lugar el otorgamiento de una autorización a Naviera Armas sobre una superficie de 2.400 m² para la puesta en explotación de una terminal Marítima en el Muelle Sur, lo que dará lugar al establecimiento de la primera línea regular del Puerto de Huelva, en este caso con las Islas Canarias, para el transporte de pasajeros y carga rodada. Esta iniciativa ha despertado el interés de otras empresas navieras y logísticas por asentarse en el puerto y puede convertirse en relevante impulso para el tráfico de mercancía general, del que está necesitado nuestro Puerto.

Durante años la Autoridad Portuaria de Huelva ha promovido diversas iniciativas para atraer tráficos de mercancía general y contenedores, buscando abrir líneas de negocios complementarias de las operaciones con graneles sólidos o líquidos que se desarrollan tradicionalmente en el Puerto de Huelva. El establecimiento de esta línea, que se espera comience a operar en el primer trimestre de 2011 supone para el Puerto alcanzar una vieja aspiración.

Es también reseñable durante este año el otorgamiento en régimen de concesión administrativa a la mercantil Fertinagro Sur, S.L. una superficie aproximada de 162.000 m² para la implantación de una planta para la producción de nutrientes principales, secundarios y oligoelementos destinados a la nutrición vegetal y animal en el Polígono Industrial de la Punta del Sebo de la zona de servicio del Puerto de Huelva. Para ello la citada mercantil prevé la adecuación de las instalaciones que fueron de titularidad de Rhodia HPCI España, S.A. Su puesta en explotación se espera para finales de 2011 o comienzo de 2012.

Otro evento de importancia durante el 2010 ha sido la finalización y puesta en funcionamiento durante este año de la refinería de aceites vegetales de titularidad de Lípidos Santiga de Huelva, S.L., ha construido en el Puerto Exterior sobre una parcela de 21.000 m², lo que unido a las importantes inversiones llevadas a cabo por Decal España, S.A. en su terminal de almacenamiento de aceites e hidrocarburos contribuirá de manera significativa al afianzamiento del Puerto como punto de entrada y salida de aceites vegetales y sus derivados.

En este orden de cosas cabe resaltar igualmente la puesta en marcha por Biosur Transformación de su planta de fabricación de biodiesel conectada con la terminal marítima de Decal España, S.A. Estas instalaciones, unidas a las que ya tiene en explotación Bio-Oils, S.A. en el polígono Nuevo Puerto se espera que incidan positivamente en lo señalado en el párrafo anterior respecto al tráfico de graneles vegetales líquidos.

También sobre Decal España, S.A. cabe citar la puesta en explotación por su parte del nuevo atraque para gabarras destinado al suministro de combustibles marítimos, lo que se espera que refuerce la posición del puerto en este segmento del negocio.

Por su parte, la Compañía Española de Petróleos, S.A Cepsa, ha culminado este año la ampliación de la Refinería La Rábida, lo cual ha supuesto un notable incremento en el tráfico de crudo y sus derivados. Como parte de dichas obras, en la zona portuaria se ha llevado a cabo la ampliación del Muelle Reina Sofía mediante la construcción de un cuarto atraque diseñado para operar buques de 50.000 TPM. Asimismo se está llevando a cabo la sustitución parcial de la línea submarina de descarga de crudo que abastece a la Refinería lo que mejorará la seguridad y capacidad de dicha instalación.

Finalmente hay que citar las continuas actuaciones que se han llevado a cabo en la planta de regasificación de Enagás, que este año han tenido como hitos relevantes la finalización del quinto tanque de GNL de 150.000 m³, con lo que se alcanza un total de almacenamiento de este producto en Huelva de 610.000 me de GNL, así como el inicio de la construcción de una planta de recuperación energética oceanotérmica, lo que le permitirá una optimización de sus balances energéticos.

8. *Proyectos, Obras e Inversiones*

En el año 2010 la Autoridad Portuaria de Huelva, ha realizado una inversión de 23 millones de euros, mediante la ejecución de diversas obras.

Durante el pasado año se ha continuado con las obras de «Ampliación Sur del Muelle Ingeniero Juan Gonzalo. 1.^a Fase.» consistente en prolongar dicho muelle mediante cajones de hormigón armado, cimentados sobre una banqueta de todo-uno en núcleo y capa de escollera de protección. La longitud total del muelle se verá incrementada en 600 m aproximadamente, y contara con un calado útil de 14,30 m sobre la BMVE. Se deja para la segunda fase la ejecución del cierre lateral, y el relleno para la formación de explanada en el trasdós del nuevo muelle.

También se ha continuado con las obras de «Acondicionamiento de la margen izquierda de la Ría del Odiel, entre el muelle de Riotinto y el antiguo de Pertrechos. 1.^a fase. Infraestructura». Se pretende crear un paseo de ribera de, aproximadamente, un kilómetro de longitud y 80 metros de anchura, a lo largo del primer tramo de la avenida Francisco Montenegro.

Esta actuación, permitirá acercar al ciudadano a la Ría, y mejorará las condiciones medioambientales de la zona. En esta primera fase se construye la estructura de cierre y

toda la superficie sobre la que se asentará el paseo, y se está ejecutando un tratamiento geotécnico de los fangos, mediante precarga, para reducir los futuros asentamientos de la explanada.

En el año 2010 se han iniciado varias actuaciones, entre las que caben destacar las obras de «Abastecimiento de agua bruta en el Puerto de Huelva», consistentes en la ejecución de una tubería de unos 6.000 metros de longitud, para la distribución de agua bruta a las instalaciones de las empresas que se ubican en la zona del Puerto Exterior.

La solución adoptada consiste en la formación de un anillo mediante tubería de fundición dúctil de 400 mm de diámetro que se conecta en dos puntos con la tubería de la Agencia Andaluza del Agua, de diámetro variable de 1.400 mm a 1.200 mm, que discurre paralela a la carretera N-442 de Huelva a Mazagón.

Del anillo proyectado se prevé sacar un ramal mediante una tubería de 300 mm de diámetro, también de fundición dúctil, que quedará taponada en un punto final en previsión de abastecer a futuros demandantes..

También se han iniciado las obras de «Ampliación de edificio de Servicios Portuarios», consistentes en la demolición del antiguo edificio destinado a vestuario de Estihuelva, y en la construcción de una nueva edificación de tres plantas, que albergará a diferentes Servicios de la Administración que ejercen su actividad dentro del Puerto, incluso de las de la propia Autoridad Portuaria.

Dentro del ámbito Puerto-Ciudad, también hay que destacar la realización de la actuación «Acondicionamiento de antiguo almacén para distintos usos de carácter sociocultural», mediante la cual se ha acondicionado íntegramente la antigua nave destinada a almacén general de obras, ubicada en el actual Parque Municipal de Zafra, para usos de carácter sociocultural, tales como exposiciones temporales, conferencias, y conciertos.

El proyecto ha consistido en la rehabilitación integral de la nave existente de 730 metros cuadrados de superficie y en la construcción de un porche de acceso que contiene la taquilla y la entrada principal al interior de la nave, así como un pabellón de servicios. Todo ello está situado sobre una plataforma trapezoidal de 1.800 metros cuadrados que se ha urbanizado completamente.

Asimismo, durante el año 2010, se han terminado otras inversiones como son la construcción de las obras «Nuevo vial entre la 2.ª Transversal y Carretera de Enlace. Polígono Industrial de la Punta del sebo», y «Acondicionamiento de aparcamiento en la zona de Torre Arenillas».

En cuanto a la redacción de Proyectos, se ha trabajado fundamentalmente en el del «Recinto número cuatro para material procedente del dragado, en la margen derecha de la Ría de Huelva», y en el de «Acondicionamiento de la cuarta transversal.»

9. *Sistemas de Información y Comunicaciones*

Continuando con el plan de modernización y mejora de la eficiencia de los sistemas de información del Puerto, para impulsar la calidad y los propios servicios que éste ofrece, y por el que se apostó firmemente en el pasado ejercicio, se han abordado diferentes acciones y proyectos a lo largo del ejercicio 2010.

Durante dicho ejercicio se ejecutó el proyecto de vigilancia perimetral del Edificio Principal de la APH, consistente en la tirada de fibra con doble ruta e instalación de 8 cámaras IP integradas en el sistema de seguridad portuario.

Se ha continuado con la implantación del ERP Dynamics NAV con la migración de la versión 3.6 original a la 5.0, y el crecimiento del vertical mediante la puesta en servicio del módulo de almacén, un módulo de anulaciones, y el diseño del de compras. Igualmente, tras la adquisición de QlikView como aplicación de B.I. en el ejercicio anterior, se han realizado en éste desarrollos que la dotan de contenido: un módulo de datos sobre buques y mercancías y otro sobre sanciones.

Se ha realizado un gran esfuerzo para adaptar los sistemas de facturación y de gestión de escalas, ambos propios del Puerto, a los importantes cambios en la legislación anunciados en el 2010. Por un lado, la nueva Ley de Puertos ha generado numerosos

cambios en las tasas y tarifas a facturar. Por otro, se ha incrementado el volumen de datos a recoger desde los sistemas telemáticos de gestión de escalas del Puerto, como ventanilla única hacia otros Organismos de la Administración (DGMM, Aduanas), y se ha mejorado la transmisión de los datos hacia dichos organismos.

La apertura de una línea regular con Canarias, anunciada en el 4º trimestre del ejercicio, para la que se va a utilizar el muelle Sur, ha exigido el arranque de las acciones necesarias para dotar de servicios de telecomunicaciones a dicho muelle, inexistentes hasta entonces. En tal sentido, se ha trazado un proyecto de acometida de fibra óptica, instalación de nodos de comunicaciones, equipamiento de usuario (telefonía y PCs), y sistemas de vigilancia y control, ofreciendo a su vez los servicios a terceros implicados en la operativa (Guardia Civil, Aduanas, control Fito-Sanitario y terminal marítima). El proyecto entró en ejecución a principios de 2011.

Ha sido remarcable la labor de definición del proyecto y búsqueda de una empresa colaboradora para llevar a cabo la realización de un Plan Estratégico de Sistemas de Información, proyecto que se llevará a cabo en el primer trimestre del 2011. Con su ejecución se pretende trazar las líneas maestras a seguir de evolución de los sistemas de información, para dotarles de las capacidades necesarias que permitan sustentar los procesos de negocio de la forma más ágil y eficiente, contribuyendo así a conseguir los objetivos del Puerto a hacerlo más competitivo.

Por último, es de destacar el proyecto finalizado de re-cableado del Edificio Principal de la APH, estructurándolo por plantas, con distribución horizontal en bandejas por falso techo, dotando así a las oficinas de mucha más flexibilidad en la distribución de puestos y organización de espacios, y –sobre todo- de mucha más robustez en sus redes de datos y telefonía.

10. Información Económica y Financiera

Los Estados Financieros del ejercicio 2010 que se adjuntan reflejan lógicamente este incremento en la actividad portuaria que hemos explicado hasta ahora.

Los ingresos por tasas portuarias ascendieron a 36,8 Mill. €, frente a los 32,0 del año 2009, lo que representa un incremento del 15%.

En este capítulo destacan los crecimientos de la facturación de las tasas relativas al aprovechamiento del dominio público portuario, (14,4 Mill. €) que en conjunto crecieron un 5,7% con respecto a 2009.

Son destacables, así mismo, los crecimientos de las tasas del buque, que alcanzó los 8,0 Mill. €, un 29,8% más que en 2009, y de la mercancía, que superó los 14,0 Mill. €, un 17,8% más que en el ejercicio anterior.

Los Ingresos Totales de las Actividades Ordinarias superaron, en el año 2010, los 44,6 Mill. €, un 6% más de lo presupuestado y un 19,8% más que en el ejercicio 2009.

En cuanto a los gastos, cabe señalar que los de personal crecieron un 2,6% con respecto a 2009, debido fundamentalmente a la liquidación de los conceptos de productividad plurianual previstos en el Convenio Colectivo.

En conjunto los Gastos de Explotación superaron los a 35,5 Mill. €, un 14,1% más que en 2009, y un 0,5% menos de lo previsto.

El crecimiento con respecto a 2009 se explica por el ya comentado de los gastos de personal por un lado, y por otro por el incremento de las provisiones para insolvencias como consecuencia del difícil momento que atraviesan determinados concesionarios.

Teniendo en cuenta los Resultados Financieros positivos (2,2 Mill. €), el Beneficio de las Actividades Ordinarias superó los 8,8 Mill. €, un 46 % más que en 2009.

Es importante reseñar que el Fondo de Compensación Interportuario aportado ha sido de 1,11 Mill. €, mientras que el recibido fue de 0,76 Mill. €.

Conviene aclarar que, coherentemente con lo actuado en el ejercicio 2009, se ha contabilizado como «Ingreso excepcional» la cantidad de 4.768.145,17 €, correspondientes al cupo del Fondo de Contingencia que para esta Autoridad Portuaria, autorizó el pasado 27 de diciembre la Vicepresidenta segunda y Ministra de Economía y

Hacienda. Dicha cantidad irá destinada al pago de las sentencias judiciales firmes anulatorias de las liquidaciones de tarifas.

De ahí que teniendo en cuenta estas circunstancias, así como la previsión para el Impuesto de Sociedades, el Beneficio Final del ejercicio asciende a 12,4 Mill.€, frente a las pérdidas de 1,7 Mill. € del ejercicio anterior..

La rentabilidad de explotación sobre el Inmovilizado ha sido del 1,64%.

Con todo ello los Recursos Generados por las Operaciones fueron de 17,7 Mill. €, frente a los 16,6 del año anterior.

La inversión en Inmovilizado del ejercicio ascendió a 23,0, Mill. €, frente a los 17,5, del ejercicio 2009.

En otro orden de cosas cabe señalar que el Balance ofrece una imagen financiera y patrimonial muy sólida. El Inmovilizado se financia en su totalidad con los Fondos Propios y no existe endeudamiento ni a largo ni a corto plazo, que no sea el derivado del normal funcionamiento de la Entidad.

Todas las posibles contingencias por morosidad están debidamente provisionadas.

En cuanto al Pasivo sólo cabe informar que la Entidad está haciendo frente a sus compromisos de pago con normalidad y que las deudas existentes son las derivadas del funcionamiento normal de la actividad.

El texto de la Memoria del pasado ejercicio finalizaba haciendo una reflexión a lo difícil que fue el año 2009. El 2010 no ha sido fácil tampoco, a pesar de los resultados obtenidos, pero las metas alcanzadas nos hacen confiar en que con el esfuerzo y entrega de todos los que formamos la Comunidad Portuaria de Huelva, el Puerto seguirá siendo motor económico de primer orden para su entorno.

El Director.

Balance al cierre del ejercicio 2010

ACTIVO	2010	2009	PATRIMONIO NETO Y PASIVO	2010	2009
A) ACTIVO NO CORRIENTE	422.203.925,99	414.583.003,20	A) PATRIMONIO NETO	489.154.328,41	473.372.685,82
I. Inmovilizado intangible	449.919,08	588.065,05	A-1) Fondos propios	468.805.421,60	456.411.612,64
1. Propiedad industrial y otro inmovilizado intangible	0,00	2.921,28			
2. Aplicaciones informáticas	449.919,08	585.143,77	I. Patrimonio	283.133.238,36	283.133.238,36
3. Anticipos para inmovilizaciones intangibles	-	-			
II. Inmovilizado material	410.447.373,45	398.661.260,14	II. Resultados acumulados	173.278.374,28	175.027.214,96
1. Terrenos y bienes naturales	185.450.812,72	185.450.812,72	III. Resultado del ejercicio	12.393.808,96	(1.748.840,68)
2. Construcciones	183.233.975,23	185.336.588,03			
3. Equipamientos e instalaciones técnicas	984.478,33	1.056.052,43	A-2) Ajustes por cambios de valor	-	-
4. Inmovilizado en curso y anticipos	39.224.954,32	25.009.086,45	I. Activos financieros disponibles para la venta	-	-
5. Otro inmovilizado	1.553.152,85	1.808.720,51			
III. Inversiones inmobiliarias	10.941.585,67	10.468.630,22	II. Operaciones de cobertura	-	-
1. Terrenos	-	-	III. Otros	-	-
2. Construcciones	10.941.585,67	10.468.630,22			
IV. Inversiones en empresas del grupo y asociadas a largo plazo	-	-	A-3) Subvenciones, donaciones y legados recibidos	20.348.906,81	16.961.073,18
1. Instrumentos de patrimonio	-	-			
2. Créditos a empresas	-	-	B) PASIVO NO CORRIENTE	2.849.443,24	8.939.773,56
V. Inversiones financieras a largo plazo	365.047,79	4.865.047,79	I. Provisiones a largo plazo	1.908.511,29	8.074.470,69
1. Instrumentos de patrimonio	-	-	1. Obligaciones por prestaciones a largo plazo al personal	-	-
2. Créditos a terceros	336.601,95	336.601,95	2. Provisión para responsabilidades	1.908.511,29	8.074.470,69
3. Administraciones Públicas, subvenciones oficiales pendientes de cob	28.445,84	4.528.445,84	3. Otras provisiones	-	-
4. Otros activos financieros	-	-			
VI. Activos por impuesto diferido	-	-	II. Deudas a largo plazo	940.931,95	865.302,87
VII. Deudores comerciales no corrientes	-	-	1. Deudas con entidades de crédito	-	-
	-	-	2. Proveedores de inmovilizado a largo plazo	940.931,95	865.302,87
	-	-	3. Otras	-	-
B) ACTIVO CORRIENTE	90.672.942,08	79.116.569,53	III. Deudas con empresas del grupo y asociadas a largo plazo	-	-
I. Activos no corrientes mantenidos para la venta	2.304.587,44	2.304.587,44	IV. Pasivos por impuesto diferido	-	-
II. Existencias	445.105,84	445.105,84	V. Periodificaciones a largo plazo	-	-
III. Deudores comerciales y otras cuentas a cobrar	18.663.287,67	8.591.077,50	C) PASIVO CORRIENTE	20.873.096,42	11.387.113,35
1. Clientes por ventas y prestaciones de servicios	7.884.648,18	5.420.554,59			
2. Clientes y deudores, empresas del grupo y asociadas	6.539.123,10	-	II. Provisiones a corto plazo	6.623.471,93	-
3. Deudores varios	975.807,87	916.328,78			
4. Administraciones Públicas, subvenciones oficiales pendientes de cob	-	-	III. Deudas a corto plazo	10.341.729,41	8.801.816,60
5. Otros créditos con las Administraciones Públicas	3.263.708,52	2.254.194,13	1. Deudas con entidades de crédito	-	-
IV. Inversiones en empresas del grupo y asociadas a corto plazo	-	-	2. Proveedores de inmovilizado a corto plazo	10.270.096,06	8.440.591,21
V. Inversiones financieras a corto plazo	7.021.518,31	7.015.407,72	3. Otros pasivos financieros	71.633,35	361.225,39
1. Instrumentos de patrimonio	-	-			
2. Créditos a empresas	7.021.518,31	7.015.407,72	IV. Deudas con empresas del grupo y asociadas a corto plazo	-	-
3. Otros activos financieros	-	-			
VI. Periodificaciones	-	-	V. Acreedores comerciales y otras cuentas a pagar	3.907.895,08	2.585.296,75
VII. Efectivo y otros activos líquidos equivalentes	62.238.442,82	60.760.391,03	1. Acreedores y otras cuentas a pagar	2.864.309,29	1.962.115,81
1. Tesorería	46.280.442,82	55.082.391,03	2. Administraciones Públicas, anticipos de subvenciones	-	-
2. Otros activos líquidos equivalentes	15.958.000,00	5.678.000,00	3. Otras deudas con las Administraciones Públicas	1.043.585,79	623.180,94
TOTAL ACTIVO (A+B)	512.876.868,07	493.699.572,73	VI. Periodificaciones	-	-
			TOTAL PATRIMONIO NETO Y PASIVO (A+B+C)	512.876.868,07	493.699.572,73

Cuenta de Pérdidas y Ganancias correspondiente al ejercicio terminado el 31-12-10

(Debe)
2010Haber
2009

1. Importe neto de la cifra de negocios	39.716.653,41	34.132.200,11
A. Tasas portuarias	36.847.118,30	32.032.990,44
a) Tasa por ocupación privativa del dominio público portuario	9.213.992,83	9.545.140,51
b) Tasas por utilización especial de las instalaciones portuarias	22.202.314,25	18.241.658,82
1. Tasa del buque	8.029.772,39	6.188.527,49
2. Tasa de las embarcaciones deportivas y de recreo	48.898,60	48.898,60
3. Tasa del pasaje	41,48	2.799,24
4. Tasa de la mercancía	14.022.266,27	11.899.057,82
5. Tasa de la pesca fresca	101.335,51	102.375,67
c) Tasa por aprovechamiento especial del dominio público portuario	5.208.803,81	4.095.284,12
d) Tasas por servicios no comerciales	222.007,41	150.906,99
B. Otros ingresos de negocio	2.869.535,11	2.099.209,67
a) Importes adicionales a las tasas	-	-
b) Tarifas y otros	2.869.535,11	2.099.209,67
3. Trabajos realizados por la empresa para su activo	-	-
5. Otros ingresos de explotación	2.647.760,52	2.318.455,17
a) Ingresos accesorios y otros de gestión corriente	1.366.612,17	1.103.558,99
b) Subvenciones de explotación incorporadas al resultado del ejercicio	10.020,00	7.212,00
c) Ingresos traspasados al resultado por concesiones revertidas	507.128,35	443.684,18
d) Fondo de Compensación Interportuario recibido	764.000,00	764.000,00
6. Gastos de personal	(9.949.569,27)	(9.716.854,80)
a) Sueldos, salarios y asimilados	(7.239.177,85)	(7.017.308,23)
b) Indemnizaciones	-	-
c) Cargas sociales	(2.710.391,42)	(2.699.546,57)
d) Provisiones	-	-
7. Otros gastos de explotación	(14.674.208,75)	(11.271.227,45)
a) Servicios exteriores	(8.846.455,97)	(7.071.349,76)
1. Reparaciones y conservación	(5.156.117,60)	(3.167.818,37)
2. Servicios de profesionales independientes	(395.657,38)	(457.379,91)
3. Suministros y consumos	(745.214,24)	(605.347,78)
4. Otros servicios exteriores	(2.549.466,75)	(2.840.803,70)
b) Tributos	(47.577,39)	(98.559,75)
c) Pérdidas, deterioro y variación de provisiones por operaciones comerciales	(2.589.224,78)	(396.523,14)
d) Otros gastos de gestión corriente	(794.630,99)	(753.783,36)
e) Aportación a Puertos del Estado art. 11.1.b) Ley 48/2003	(1.281.319,62)	(1.388.011,44)
f) Fondo de Compensación Interportuario aportado	(1.115.000,00)	(1.563.000,00)
8. Amortizaciones del inmovilizado	(12.091.039,68)	(11.730.526,91)
9. Imputación de subvenciones de inmovilizado no financiero y otros	595.710,10	280.287,03
10. Excesos de provisiones	-	-
11. Deterioro y resultado por enajenaciones del inmovilizado	-	(509,84)
a) Deterioros y pérdidas	-	-
b) Resultados por enajenaciones y otras	-	(509,84)
Otros resultados	4.503.849,75	(4.768.145,17)
a) Ingresos excepcionales	4.768.145,17	-
b) Gastos excepcionales	(264.295,42)	(4.768.145,17)
A.1. RESULTADO DE EXPLOTACIÓN (1+3+5+6+7+8+9+10+11)	10.749.156,08	(756.321,86)
12. Ingresos financieros	2.400.467,31	1.282.488,59
a) De participaciones en instrumentos de patrimonio	-	-
b) De valores negociables y otros instrumentos financieros	2.400.467,31	1.282.488,59
c) Incorporación al activo de gastos financieros	-	-
13. Gastos financieros	(202.969,51)	(1.771.911,10)
a) Por deudas con terceros	(9.752,40)	(933,17)
b) Por actualización de provisiones	(193.217,11)	(1.770.977,93)
14. Variación de valor razonable en instrumentos financieros	-	-
16. Deterioro y resultado por enajenaciones de instrumentos financieros	-	-
a) Deterioros y pérdidas	-	-
b) Resultados por enajenaciones y otras	-	-
A.2. RESULTADO FINANCIERO (12+13+14+16)	2.197.497,80	(489.422,51)
A.3. RESULTADO ANTES DE IMPUESTOS (A.1+A.2)	12.946.653,88	(1.245.744,37)
17. Impuesto sobre beneficios	(552.844,92)	(503.096,31)
A.4. RESULTADO DEL EJERCICIO (A.3+17)	12.393.808,96	(1.748.840,68)

Estado de flujos de efectivo correspondiente al ejercicio
Terminado el 31-12-2010

Concepto	2010	2009
A) FLUJOS DE EFECTIVO DE LAS ACTIVIDADES DE EXPLOTACIÓN (+/-1+/-2+/-3+/-)	15.950.235,02	15.686.018,75
1. Resultado del ejercicio antes de impuestos	12.946.653,88	5.293.378,73
2. Ajustes del resultado	4.292.653,96	9.844.748,08
a) Amortización del inmovilizado (+)	12.091.039,68	11.730.526,91
b) Correcciones valorativas por deterioro (+/-)	-	-
c) Variación de provisiones (+/-)	264.295,42	-
d) Imputación de subvenciones (-)	(595.710,10)	(280.287,03)
e) Resultados por bajas y enajenaciones del inmovilizado (+/-)	-	509,84
f) Resultados por bajas y enajenaciones de instrumentos financieros (+/-)	-	-
g) Ingresos financieros (-)	(2.400.467,31)	(1.282.488,59)
h) Gastos financieros (+)	202.969,51	933,17
i) Variación de valor razonable en instrumentos financieros (+/-)	-	-
j) Ingresos traspasados al resultado por concesiones revertidas (-)	(507.128,35)	(443.684,18)
k) Imputación a resultados de anticipos recibidos por ventas o prestación de servicios (-)	-	-
l) Otros ingresos y gastos (+/-)	(4.762.344,89)	119.237,96
3. Cambios en el capital corriente	(1.654.980,12)	(12.330,08)
a) Existencias (+/-)	-	-
b) Deudores y otras cuentas a cobrar (+/-)	(2.464.600,25)	229.562,27
c) Otros activos corrientes (+/-)	-	-
d) Acreedores y otras cuentas a pagar (+/-)	1.023.583,09	(414.655,63)
e) Otros pasivos corrientes (+/-)	(213.962,96)	172.763,28
f) Otros activos y pasivos no corrientes (+/-)	-	-
4. Otros flujos de efectivo de las actividades de explotación	365.907,30	560.222,02
a) Pagos de intereses (-)	(9.752,40)	(933,17)
b) Cobros de dividendos (+)	-	-
c) Cobros de intereses (+)	629.489,38	1.282.488,59
d) Pagos de principales e intereses de demora por litigios tarifarios (-)	-	-
e) Cobros de OPPE para el pago de principales e intereses de demora por litigios tarif. (+)	-	-
f) Cobros (pagos) por impuesto sobre beneficios (+/-)	(253.829,68)	(721.333,40)
g) Otros pagos (cobros) (-/+)	-	-
B) FLUJOS DE EFECTIVO DE LAS ACTIVIDADES DE INVERSIÓN (7-6)	(17.736.180,98)	(14.011.755,29)
6. Pagos por inversiones (-)	(20.346.268,31)	(28.245.285,12)
a) Empresas del grupo y asociadas	-	-
b) Inmovilizado intangible	(53.454,98)	-
c) Inmovilizado material	(24.786.702,74)	(23.745.285,12)
d) Inversiones inmobiliarias	-	-
e) Otros activos financieros	4.493.889,41	(4.500.000,00)
f) Activos no corrientes mantenidos para la venta	-	-
g) Otros activos	-	-
7. Cobros por desinversiones (+)	2.610.087,33	14.233.529,83
a) Empresas del grupo y asociadas	-	-
b) Inmovilizado intangible	-	-
c) Inmovilizado material	-	-
d) Inversiones inmobiliarias	-	-
e) Otros activos financieros	-	11.700.000,00
f) Activos no corrientes mantenidos para la venta	-	-
g) Otros activos	2.610.087,33	2.533.529,83
C) FLUJOS DE EFECTIVO DE LAS ACTIVIDADES DE FINANCIACIÓN (+/-9+/-10)	3.263.997,75	908.000,00
9. Cobros y pagos por instrumentos de patrimonio	3.263.997,75	908.000,00
a) Subvenciones, donaciones y legados recibidos (+)	3.263.997,75	908.000,00
10. Cobros y pagos por instrumentos de pasivo financiero	-	-
a) Emisión	-	-
1. Deudas con entidades de crédito (+)	-	-
2. Deudas con empresas del grupo y asociadas (+)	-	-
3. Otras deudas (+)	-	-
b) Devolución y amortización de	-	-
1. Deudas con entidades de crédito (-)	-	-
2. Deudas con empresas del grupo y asociadas (-)	-	-
3. Otras deudas (-)	-	-
E) AUMENTO/DISMINUCIÓN NETA DEL EFECTIVO O EQUIVALENTES (+/-A+/-B+/-C)	1.478.051,79	2.582.263,46
Efectivo o equivalentes al comienzo del ejercicio	60.760.391,03	58.178.127,57
Efectivo o equivalentes al final del ejercicio	62.238.442,82	60.760.391,03

Variación del capital circulante correspondiente al ejercicio terminado el 31-12-2010

CONCEPTO	2010		2009	
	AUMENTOS	DISMINUCIONES	AUMENTOS	DISMINUCIONES
1. Existencias	-	-	-	-
2. Deudores comerciales y otras cuentas a cobrar	10.072.210,17	-	27.383,52	-
3. Inversiones en empresas del grupo y asociadas a c.p.	-	-	-	-
4. Inversiones financieras a c.p.	6.110,59	-	-	11.700.000,00
5. Efectivo y otros activos líquidos equivalentes	1.478.051,79	-	2.582.263,46	-
6. Provisiones a corto plazo	-	6.623.471,93	-	-
7. Deudas a corto plazo	-	1.539.912,81	3.198.170,66	-
8. Deudas con empresas del grupo y asociadas a corto p	-	-	-	-
9. Acreedores comerciales y otras cuentas a pagar	-	1.322.598,33	632.892,72	-
10. Periodificaciones	-	-	-	-
TOTAL	11.556.372,55	9.485.983,07	6.440.710,36	11.700.000,00
VARIACIÓN DEL CAPITAL CIRCULANTE (*)	2.070.389,48	-	-	5.259.289,64

(*) Se considera como Capital circulante el Activo corriente, excluidos los activos no corrientes mantenidos para la venta, menos el Pasivo corriente.

Cuadro de Financiación correspondiente al ejercicio terminado el 31-12-2010

APLICACIONES	2010	2009	ORÍGENES	2010	2009
1. Altas de activo no corriente	24.244.593,77	23.779.366,19	1. Recursos procedentes de las operaciones	17.572.851,07	16.715.585,92
a) Adquisiciones de inmovilizado	22.991.088,42	17.490.472,63	2. Ampliaciones de patrimonio	-	-
Inmovilizado intangible	46.081,88	-	3. Fondo Comp. Interportuario recibido	764.000,00	764.000,00
Inmovilizado material	22.945.006,54	17.490.472,63	4. Subvenciones, donaciones y legados recibidos	4.517.503,10	2.688.893,56
Inversiones inmobiliarias	-	-	a) Subvenciones, donaciones y legados de capital	3.263.997,75	1.236.601,95
b) Adquisiciones de inmovilizado financiero	-	4.836.601,95	b) Otras subvenciones, donaciones y legados	-	-
Instrumentos de patrimonio	-	-	c) Ingresos por reversión de concesiones	1.253.505,35	1.452.291,61
Subvenciones oficiales pendientes de cobro a l.p.	-	336.601,95	5. Altas de pasivo no corriente	148.027,70	120.613,15
Otras inversiones financieras	-	4.500.000,00	a) Deudas a l.p. con entidades de crédito	-	-
c) Otras altas de activo no corriente	1.253.505,35	1.452.291,61	b) Deudas a l.p. con proveedores de inmovilizado	-	-
Inmovilizado por concesiones revertidas	1.253.505,35	1.452.291,61	c) Deudas a l.p. con empresas del grupo y asociadas y otros	148.027,70	120.613,15
Transferencias de activos desde otros org. públicos	-	-	d) Anticipos recibidos por ventas o prestación de servicios	-	-
2. Reducciones de patrimonio	-	-	6. Bajas de activo no corriente	4.500.000,00	-
3. Fondo Comp. Interportuario aportado	1.115.000,00	1.563.000,00	a) Enajenación de inmovilizado intangible y material	-	-
4. Bajas de pasivo no corriente	6.611.521,72	206.016,08	b) Enajenación de inversiones inmobiliarias	-	-
a) Canc./trasp. a c.p. de deudas con entidades de crédito	-	-	c) Enajenación de instrumentos de patrimonio	-	-
b) Canc./trasp. a c.p. de deudas proveedores de inmovilizado	-	-	d) Enajenación de activos no corrientes mantenidos para la ve	-	-
c) Canc./trasp. a c.p. de deudas empr. grupo y asoci. y otros	72.398,62	206.016,08	e) Cancel./trasp. c.p. de subvenciones a cobrar a l.p.	-	-
d) Canc./trasp. a c.p. de periodificaciones a l.p.	-	-	f) Cancel./trasp. c.p. de otras inversiones financieras a l.p.	4.500.000,00	-
e) Aplicación y traspaso a c.p. de provisiones a largo plazo	6.539.123,10	-	g) Transferencias de activos a otros organismos públicos	-	-
5. Otras aplicaciones	-	-	7. Otros orígenes	6.539.123,10	-
TOTAL APLICACIONES	31.971.115,49	25.548.382,27	TOTAL ORÍGENES	34.041.504,97	20.289.092,63
EXCESO DE ORÍGENES SOBRE APLICACIONES	2.070.389,48	-	EXCESO DE APLICACIONES SOBRE ORÍGENES	-	5.259.289,64

(DISMINUCIÓN DE CAPITAL CIRCULANTE)

(AUMENTO DE CAPITAL CIRCULANTE)

Recursos procedentes de las operaciones correspondientes al ejercicio terminado el 31-12-2010

	2010	2009
RESULTADO DEL EJERCICIO	12.393.808,96	(1.748.840,68)
AJUSTES		
1. Fondo de Compensación Interportuario recibido (-)	(764.000,00)	(764.000,00)
2. Fondo de Compensación Interportuario aportado (+)	1.115.000,00	1.563.000,00
3. Amortizaciones del inmov. intangible, material e inversiones inmov. (+) (Cuadros 1, 2.3 y 3) ..	12.091.039,68	11.730.526,91
4. Correcciones valorativas por deterioro del activo no corriente (+/-) (Cuadros 1, 2.4, 3, 4 y 5)	-	-
5. Dotación/Exceso de provisiones para riesgos y gastos (+/-) (Cuadro 7)	373.163,70	-
6. Resultados por bajas y enajenaciones del inmovilizado (+/-) (Cuadros 1, 2.5, 3.3 y 4.2)	0,00	509,84
7. Reclasificac. a gasto inmov. intangible y material e invers. inmov. (+/-) (Cuadros 1, 2, 2.4 y 3)	5.800,28	119.237,96
8. Imputación a resultados de subvenciones, donaciones y legados (Cuadro 6) (-)	(1.102.838,45)	(723.971,21)
9. Imputación a resultados de anticipos recibidos por ventas o prestac. de serv. a l.p. (Cuadro 8)	-	-
10. Incorporación al activo de gastos financieros (Cuadros 1 y 2.1) (-).....	-	-
11. Variación valor razonable instrumentos financieros (+/-) (Cuadros 4a, 4b y 8)	-	-
12. Ingresos y gastos por actualizaciones financieras (+/-) (Cuadros 4a, 4b, 5 y 8)	-	-
13. Ingresos de OPPE para el pago de principales e intereses por litigios tarifarios (Cuadro 13) ..	(6.539.123,10)	-
14. Otros ajustes (+/-)	-	-
RECURSOS PROCEDENTES DE LAS OPERACIONES	17.572.851,07	10.176.462,82
(APLICADOS, en caso negativo)		

MEMORIA

Ejercicio terminado el 31 de diciembre de 2010.

1. Actividad de la Entidad

La Autoridad Portuaria de Huelva es una Entidad de Derecho Público, que se rige por su legislación específica, por las disposiciones de la Ley General Presupuestaria que le sean de aplicación y, supletoriamente por la Ley 6/1997, de 14 de abril, de Organización y Funcionamiento de la Administración General de Estado. Tiene personalidad jurídica y patrimonio propios independientes de las del Estado, con autonomía de gestión y plena capacidad de obrar para el cumplimiento de sus fines sin perjuicio de las facultades atribuidas a Puertos del Estado y las de tutela y fiscalización del Ministerio de Fomento; y actúa con sujeción al ordenamiento jurídico privado, incluso en las adquisiciones patrimoniales y contratación, salvo en el ejercicio de las funciones de poder público que el ordenamiento le atribuye.

Como competencias y funciones tiene las fijadas por la Ley 48/2003 de Régimen Económico y de Prestación de Servicios de los Puertos de Interés General. Dicha Ley entró en vigor el 27 de febrero de 2004, salvo el Título I que lo hizo con fecha 1 de enero de 2004, en su totalidad, incluyendo las Disposiciones transitorias 1ª a 6ª y decimotercera. Modificada por la Ley 33/2010, de 5 de agosto.

2. Bases de Presentación de las Cuentas Anuales

a) Imagen fiel: Las Cuentas Anuales se han preparado a partir de los registros contables de la Entidad, habiéndose aplicado las disposiciones legales vigentes en materia contable, con objeto de mantener la imagen fiel del patrimonio, de la situación financiera y de los resultados, así mismo se han realizado algunas reclasificaciones contables a efectos de una presentación mas adecuada. Estas cuentas anuales se someterán a la aprobación del Consejo de Administración y han sido auditadas por la Intervención General de la Administración del Estado.

b) Principios contables: Los principios contables, los criterios y modelos de cuentas anuales y normas de valoración, son los establecidos por el Plan General de Contabilidad, aprobado por R.D. 1514/2007 de 20 de noviembre, el Código de Comercio y demás normas que le son de aplicación.

c) Comparación de la información: Las cifras de 2009 y 2010 son totalmente comparables, pues no han existido cambios de criterios ni de imputación de los distintos hechos económicos entre ambos ejercicios.

d) Clasificación de cuentas: Las Autoridades Portuarias y Puertos del Estado son entidades estatales de derecho público integradas en el sector público empresarial (arts. 2.1.g) y 3.2c) de la Ley 47/2003, General Presupuestaria). Poseen personalidad jurídica y patrimonios propios, y se rigen por su legislación específica, por la Ley General Presupuestaria y, supletoriamente, por la Lofage. Constituyen la opción organizativa elegida por el Estado para el ejercicio de sus competencias constitucionales en materia de puertos de interés general.

Debido a su naturaleza pública, la obligación de los Organismos Públicos Portuarios (OPP) de aplicar el Plan General de Contabilidad (art. 43.1 de la Ley 48/2003) implica la necesidad de encajar dentro de esta normativa contable empresarial y sus principios, los tratamientos contables más adecuados para el registro de las operaciones relacionadas con el dominio público portuario. En ausencia de un tratamiento expreso, esta aproximación debe realizarse necesariamente atendiendo con carácter principal a la realidad económica y no sólo a la forma jurídica de dichas operaciones, intrínsecamente asociadas a la naturaleza pública de los OPP.

La mayor parte de los bienes del activo no corriente que los OPP utilizan en su actividad económica habitual son bienes de dominio público (en concreto, el dominio público portuario estatal), no correspondiendo por tanto a las Autoridades Portuarias ni la titularidad de dichos bienes ni la facultad de enajenación o gravamen de los mismos, mientras mantengan su calificación jurídica.

Si bien es cierto que tratándose de dominio público, la titularidad de los bienes que lo integran no corresponde a las Autoridades Portuarias, también es cierto que el dominio público portuario adscrito a las mismas es uno de los elementos básicos de su actividad, y por ello estas Entidades disponen de unos amplios poderes de administración y gestión sobre el mismo, y perciben como propios los ingresos que se deriven de esta gestión. Las Autoridades Portuarias ostentan las mismas facultades que la Administración General del Estado en relación con el dominio público mientras se mantenga su afectación y, tal como se ha señalado, perciben los rendimientos que producen dichos bienes.

En efecto, por un lado, de acuerdo con el artículo 36, letra d) de la Ley 27/1992 (en la redacción dada por la Ley 62/1997), es competencia de las Autoridades Portuarias «la gestión del dominio público portuario y de señales marítimas que le sea adscrito». Por otro lado, la Ley 48/2003 atribuye las tasas portuarias como recursos económicos de las Autoridades Portuarias (art. 12.1.b)), siendo estas tasas las exigidas por la utilización privativa o aprovechamiento especial del dominio público portuario y por la prestación de

servicios no comerciales por las Autoridades Portuarias (art. 14.1). Por su parte, el artículo 47 atribuye a los OPP, en relación con los bienes patrimoniales del Estado adscritos, las mismas facultades de administración, defensa, policía, etc., que otorga la Ley de Costas a la Administración General del Estado.

Por tanto, puede concluirse que, excepto por la facultad de disposición, las Autoridades Portuarias ostentan sobre los bienes de dominio público adscrito las facultades típicas de un derecho de propiedad, actuando con plenas facultades y competencias de administración, y realizando sobre dicho dominio público actos de gestión de derecho público y privado, cediendo su uso en exclusiva y percibiendo un precio a cambio.

La terminología del PGC, es obvio que las Autoridades Portuarias asumen sustancialmente todos los riesgos y beneficios inherentes a la propiedad de estos activos. Además, de acuerdo con el apartado 1º del Marco Conceptual de la Contabilidad, en la contabilización de las operaciones debe atenderse a su realidad económica (facultades típicas de un derecho de propiedad) y no sólo a su forma jurídica (dominio público estatal), de forma que se garantice que las cuentas anuales muestran la imagen fiel del patrimonio, de la situación financiera y de los resultados de la empresa. Por todo ello, se considera que los bienes de dominio público portuario adscritos a las Autoridades Portuarias para el cumplimiento de sus fines deben registrarse contablemente como inmovilizado material (o inversiones inmobiliarias, en su caso), y no como inmovilizado intangible, siempre que la adscripción se efectúe por un periodo de tiempo indefinido o bien definido pero igual o superior a la vida económica del activo adscrito, la entidad tendría sobre el elemento un derecho de uso, que se calificaría contablemente como inmovilizado intangible.

3. Distribución de Resultados

Se propondrá al Consejo de Administración que el beneficio del ejercicio de 2010, que asciende a un importe de 12.393.808,96 € se traspase a Resultados Acumulados, una vez incorporados dichos resultados, arrojará un saldo de 185.672.183,24 €. con la siguiente composición:

Resultados acumulados

	Saldo inicial 1-1-10	Distribución resultados 2009	Saldo final 31.12.10	Distribución resultados 2010	Saldo tras incorporación 2010
Reservas por beneficios Acumulados .	140.580.214,96	(949.840,68)	139.630.374,28	12.744.808,96	152.375.183,24
F.C. Interportuario recibido	40.490.000,00	764.000,00	41.254.000,00	764.000,00	42.018.000,00
F:C: Interportuario aportado	(6.043.000,00)	(1.563.000,00)	(7.606.000,00)	(1.115.000,00)	(8.721.000,00)
	175.027.214,96	(1.748.840,68)	173.278.374,28	12.393.808,96	185.672.183,24

4. Normas de Valoración

Las principales normas de valoración, aplicadas por la Entidad, en la elaboración de sus Cuentas Anuales, son las establecidas en las disposiciones legales vigentes y son:

A) Inmovilizado Intangible: La Autoridad Portuaria de Huelva reconoce sus activos intangibles cuando cumplen los siguientes requisitos:

- Son activos según la definición de activo dada por el Plan General de Contabilidad en el artículo 4.º del Marco Conceptual de la Contabilidad.
- Cumplen los requisitos impuestos por el artículo 5.º del mismo Marco Conceptual de la Contabilidad para el registro o reconocimiento contable de los elementos de cuentas anuales.
- Son identificables, en el sentido que, o bien son susceptibles de ser separados de la empresa, o bien surgen de derechos legales o contractuales.

La Autoridad Portuaria sólo contabiliza como activos intangibles las Aplicaciones informáticas, Propiedad Industrial y derechos de uso.

Las Aplicaciones Informáticas y la Propiedad Industrial son valorados inicialmente a su precio de adquisición y atendiendo a la normativa vigente son amortizados en el plazo de 5 años.

Los derechos de uso son valorados según las condiciones contractuales.

B) Inmovilizado Material: Para determinar la valoración inicial de las adiciones es necesario distinguir los distintos tipos de bienes que integran el dominio público portuario según el art. 93 de la Ley 48/2003.

– A precio de adquisición o coste de producción:

a) Terrenos e instalaciones que la Autoridad Portuaria adquiriera mediante cualquier título jurídico (expropiación, compras ventas, rescate, etc.). No obstante, cuando no exista un precio de adquisición cierto, los activos adquiridos mediante rescate de una concesión se registrarán contablemente por su valor razonable, con el límite máximo del importe efectivamente pagado. Sin embargo, si no es posible identificar claramente que parte del valor del rescate es atribuible a los activos físicos que pueden ser registrados contablemente como tales, se realizará una tasación pericial que determine el valor razonable de dichos activos, este valor razonable se tomará como precio de adquisición y el resto de lo pagado se imputará como gasto. En el caso de que la tasación determine un valor superior al pagado, este último será el valor a contabilizar.

b) Obras que la Autoridad Portuaria realice sobre el dominio público portuario.

– A valor razonable:

c) Terrenos, obras e instalaciones portuarias fijas de titularidad estatal o de ayudas a la navegación marítima, que se afecten al servicio de la Autoridad Portuaria.

d) Obras que el Estado realice sobre el dominio público portuario.

e) Obras construidas por los titulares de una concesión de dominio público portuario, cuando revierten a la Autoridad Portuaria.

Estos activos se registrarán dentro del epígrafe de patrimonio neto en el ejercicio en que se produce la reversión (siempre que el bien sea de titularidad del concesionario) y se irá traspasando a resultados según los criterios previstos en la NRV 18.^a Subvenciones, donaciones y legados apartado 1.2 del P.G.C. 2007.

C) Inversiones Inmobiliarias: Desde el punto de vista del balance, los activos (generalmente terrenos y edificaciones) otorgados en concesión, autorización o alquiler, o bien que las Autoridades Portuarias acrediten documentalmente estar destinados a dichos fines, deben clasificarse contablemente como «inversiones inmobiliarias» dentro del epígrafe III del Activo no corriente al Balance, de acuerdo con lo dispuesto por el ICAC en la Consulta n.º 9 publicada en el BOICAC 74 de junio de 2008.

El PGC, en su Quinta parte «Definiciones y relaciones Contables», al analizar el subgrupo 22 «Inversiones inmobiliarias» define las mismas como «Activos no corrientes que sean inmuebles y que se posean para obtener rentas, plusvalías o ambas, en lugar de para:

– Su uso en la producción o suministro de bienes o servicios, o bien para fines administrativos; o

– Su venta en el curso ordinario de las operaciones».

Por su parte, la norma 6.^a de la elaboración de las cuentas anuales, relativa al Balance (Tercera Parte «Cuentas Anuales» del PGC), al enunciar las consideraciones que deben tenerse en cuenta al formular el mismo, dispone: «5. Los terrenos o construcciones que la empresa destine a la obtención de ingresos por arrendamiento o posea con la finalidad de obtener plusvalías a través de su enajenación, fuera del curso ordinario de sus operaciones, se incluirán en el epígrafe A.III. «Inversiones inmobiliarias» del activo».

La redacción de este párrafo es confusa y ambigua, pues no queda claro si el inciso «fuera del curso ordinario por sus operaciones» está referido sólo a los bienes que se posean para obtener plusvalías a través de una enajenación, o también a los que estén destinados a la obtención de ingresos por arrendamientos.

Para clarificar dicha ambigüedad, la mencionada consulta del ICAC ha dispuesto:

«..., el tratamiento a dar a un inmueble destinado al arrendamiento es el de inversión inmobiliaria, ya que:

- Es un activo no corriente de naturaleza inmobiliaria.
- Está destinado al alquiler y que por tanto, genera rentas por arrendamiento y no mediante el uso en la producción o suministro de bienes y servicios distintos del alquiler.

En definitiva, para calificar un inmueble como inversión inmobiliaria, habría de cumplir las siguientes condiciones:

- Ser un activo no corriente de naturaleza inmobiliaria.
- Mantenerse para generar plusvalías o rentas y no para la producción o suministro de bienes y servicios distintos del alquiler.
- La venta de inmuebles no forme parte del curso ordinario de sus operaciones.»

D) Amortizaciones: Los elementos del Inmovilizado material, cuyo importe sea inferior a 1.803,04 €, se amortizan en su totalidad en el ejercicio en que se adquieren.

Igualmente, aquellos inmovilizados cuyo valor neto sea inferior a 1.803,04 se amortizan totalmente en el ejercicio.

La amortización del inmovilizado material se calcula linealmente sobre los valores registrados, utilizando porcentajes suficientes para amortizar a lo largo de sus respectivas vidas útiles.

La amortización, vida útil y valor residual de los distintos bienes inmovilizados, según su clasificación funcional será:

BIENES		Años de Vida Útil	% Valor Residual	% Amortización Anual
Clasif. Funcional	Descripción			
01	Instalaciones de ayudas a la navegación			
0104	Instalaciones de ayudas visuales	10	-	10
0105	Instalaciones de ayudas radioeléctricas	5	-	20
0106	Instalaciones de gestión y explotación	5	-	20
02	Accesos marítimos:			
0201	Dragados de primer establecimiento	50	-	2
0203	Esclusas	40	1	2,5
0205	Obras permanentes de encauzamiento y defensa de márgenes	35	-	2,86
03	Obras de abrigo y defensa:			
0301	Diques y obras de abrigo	50	-	2
0303	Escollera de protección de recintos	40	-	2,5
04	Obras de atraque:			
0401	Muelles de fábrica	40	-	2,5
0402	Muelles de hormigón armado y metálicos	30	-	3,33
0403	Defensas y elementos de amarre	5	-	20
0404	Obras complementarias para atraque	15	-	6,7
0405	Pantalanes flotantes	10	-	10
0406	Boyas de amarre	15	-	6,7
05	Instalaciones para reparación de barcos:			
0501	Diques secos	40	-	2,5
0502	Varaderos	30	1	3,33
0503	Diques flotantes	25	3	4
06	Edificaciones:			
0601	Tinglados, almacenes y depósitos para mercancías	35	-	2,86
0602	Estaciones marítimas, naves y lonjas de pesca	35	-	2,86
0603	Almacenes, talleres, garajes y oficinas, y casetas de pesca, armadores y similares	35	-	2,86
0604	Viviendas y otros edificios	35	-	2,86
0605	Edificaciones menores	35	-	5,88
0606	Módulos y pequeñas construcciones prefabricadas	17	-	5,88
0607	Elementos fijos de soporte de ayudas a la navegación	35	-	2,86
07	Instalaciones generales			
0701	Instalaciones, conducciones y alumbrado exterior	17	-	5,88
0702	Cerramientos	17	-	5,88
0703	Otras instalaciones	17	-	5,88
08	Pavimentos, calzadas y vías de circulación			
0801	Vías férreas y estaciones de clasificación	25	3	4
0802	Pavimentos en muelles y zonas de manipulación y depósito	15	-	6,7
0803	Caminos, zonas de circulación y	15	-	6,5
0804	aparcamiento, depósitos	45	-	2,22
0805	Puentes de fábrica	35	2	2,86
0806	Puentes metálicos	35	-	2,86
	Túneles			

BIENES		Años de Vida Útil	% Valor Residual	% Amortización Anual
Clasif. Funcional	Descripción			
09	Equipos de manipulación de mercancías			
0901	Cargaderos e instalaciones especiales	20	3	5
0902	Grúas de pórtico y porta contenedores	20	3	5
0903	Grúas automóbiles	10	3	10
0904	Carretillas, tractores, remolques y tolvas, cintas y equipo ligero	10	3	10
10	Material flotante			
1001	Cabrias y grúas flotantes	25	4	4
1002	Dragas	25	3	4
1003	Remolcadores	25	3	4
1004	Gánguiles, gabarras y barcasas	25	4	4
1005	Equipos auxiliar y equipo de buzos	10	2	10
1006	Embarcaciones de servicio	15	-	6,7
1007	Elementos comunes de soporte flotante de ayudas a la navegación	15	-	6,7
11	Equipos de transporte			
1101	Automóviles y motocicletas	6	5	16,7
1002	Camiones y furgonetas	6	5	16,7
12	Material ferroviario			
1201	Locomotoras y tractores	15	5	6,7
1202	Vagones	20	4	5
13	Equipo de taller			
1301	Equipo de taller	14	4	7,1
14	Mobiliario y enseres			
1401	Mobiliario y enseres	10	-	10
15	Material diverso			
1501	Material diverso	5	-	20
16	Equipo informático			
1601	Equipo informático (hardware)	5	-	20

E) Adscripciones y Desafectaciones de Bienes de Dominio Público: De acuerdo con lo previsto en el apartado 4º «Elementos de las cuentas anuales» del Marco Conceptual del PGC, el patrimonio neto de la empresa «incluye las aportaciones realizadas, ya sea en el momento de su constitución o en otros posteriores, por sus socios o propietarios, que no tengan la consideración de pasivos, así como los resultados acumulados u otras variaciones que le afecten».

No teniendo forma de sociedad mercantil, los OPP carecen de capital social, aunque ello no implica que carezcan de una magnitud patrimonial dentro de los Fondos propios que en cada momento represente el valor acumulado de los bienes que el Estado-propietario les haya aportado para el cumplimiento de sus fines y desempeño de sus funciones.

Esta visión de los fondos propios de los OPP como magnitud patrimonial expresiva de las aportaciones de capital efectuadas por el Estado coincide con las previsiones de la Ley 33/2003, de 3 de noviembre, del Patrimonio de las Administraciones Públicas, cuya Disposición adicional quinta establece:

«

- El régimen patrimonial... del ente público Puertos del Estado y de las Autoridades Portuarias, se sujetará a las previsiones de esta Ley, considerándose integrado en el Patrimonio del Estado el patrimonio de estos organismos, en los términos previstos en el artículo 9 de esta Ley.

- ...»

Dicho artículo 9 dispone la integración en el Patrimonio de la Administración Estado de los patrimonios de los organismos públicos que se encuentren en relación de dependencia o vinculación con la misma, circunstancia que desde luego concurre en las Autoridades Portuarias.

Este régimen patrimonial «particular» no imposibilita en ninguna manera que el Estado-propietario incremente la capitalización y capacidad económica de los OPP mediante nuevas aportaciones patrimoniales que, al igual que ocurre en la realidad económica empresarial, pueden materializarse en efectivo o en especie.

Las aportaciones en efectivo se dotan presupuestariamente por el Estado-propietario a través del artículo 87 «Aportaciones patrimoniales» del Capítulo 8 «Activos Financieros» de los Presupuestos Generales del Estado. Aunque los OPP no han recibido nunca aportaciones de esta naturaleza, en su caso se registrarían contablemente de forma simétrica al activo financiero mantenido por el Estado, con abono a la cuenta de Patrimonio, dentro de los Fondos propios del Balance.

Por lo que respecta a las aportaciones en especie, éstas pueden consistir en la transferencia de la titularidad de activos financieros (como ya ocurrió con la transferencia al patrimonio de las Autoridades Portuarias de la participación en las sociedades estatales de estiba y desestiba que ostentaba la Administración General del Estado, según lo previsto en el apartado Tres de la Disposición adicional sexta de la Ley 27/1992, de 24 de noviembre) o en la aportación de activos materiales (o intangibles).

En cuanto a las aportaciones patrimoniales de bienes de inmovilizado material, éstas pueden realizarse mediante el cambio de la afectación de bienes de dominio público a favor de los OPP, o mediante la adscripción a los mismos de bienes patrimoniales del Estado (que, al afectarse al servicio de los puertos, adquieren la naturaleza de dominio público portuario), de acuerdo con lo dispuesto en el artículo 47 de la Ley 48/2003.

Por tanto, se considera que a estas operaciones pueden asimilarse contablemente a las aportaciones de capital no dinerarias, debiendo valorarse los bienes de inmovilizado recibidos por su valor razonable en el momento de la aportación, teniendo como contrapartida la cuenta de «Patrimonio» dentro de los Fondos propios del OPP.

En el proceso inverso, los bienes de dominio público portuario que resulten innecesarios para el cumplimiento de sus fines pueden ser desafectados por el Ministerio de Fomento, a propuesta de Puertos del Estado, previa declaración de innecesariedad del Consejo de Administración de la Autoridad Portuaria (art. 48 de la Ley 48/2003).

En primer lugar, debe señalarse que la publicación en el BOE de la Orden del Ministerio de Fomento que acuerde la desafectación de dominio público portuario no dará lugar, en principio, a la realización de ningún apunte contable, aunque sí se deberá hacer mención de este hecho en la información que se proporcione en la Memoria anual en relación con los bienes de dominio público.

En el caso de que los bienes desafectados ya estuvieran dados de baja contablemente con anterioridad, por haber perdido de forma irreversible la naturaleza contable de «activo» (en el caso más habitual, por tratarse de bienes abiertos al uso general), tampoco será necesario realizar con posterioridad ningún apunte contable, si bien sí se deberá mencionar esta circunstancia (la baja contable anterior) en la información que sobre los bienes desafectados se incluya en la Memoria.

En el caso de que los bienes desafectados aún formaran parte del activo contable del OPP (por ser todavía objeto de explotación económica por parte del mismo, o por tratarse de bienes abiertos al uso general con carácter reversible), será necesario atender al destino de los bienes desafectados conservan las características naturales de bienes de dominio público, nos encontramos ante una situación en la que el Estado titular de los fondos propios decide disminuir el capital que ha puesto a disposición del OPP para el ejercicio de sus fines, retirando del mismo un bien que transfiere a otro de sus órganos (p.e., la Dirección de Costas). Consecuentemente, el retorno del bien a la Administración General del Estado debe registrarse contablemente como una minoración del patrimonio aportado por el Estado-propietario, por el valor en libros, deducidos deterioros y amortizaciones, del bien retornado, en el momento en que se formalice la entrega del bien.

Idéntico tratamiento debe aplicarse cuando el bien desafectado es cedido gratuitamente a otras Administraciones Públicas para fines de utilidad pública o interés social (p.e. mediante su incorporación al dominio público municipal), por responder también a una decisión de cambio de uso de los activos por parte de la Administración General del Estado, «accionista» o titular de los fondos propios de los OPP, que decide minorar los bienes afectos al uso especial y por tanto susceptibles de generar de forma directa o indirecta una rentabilidad económica a los citados organismos y que, en atención al superior interés general, retira del OPP correspondiente y lo cede a otra Administración Pública.

La desafectación de bienes que se incorporen al patrimonio propio de la Autoridad Portuaria para su futura enajenación o permuta, no dará lugar al registro de ningún apunte contable por el mero hecho de dicha desafectación hasta la enajenación o disposición por otra vía de los bienes (apartado 3 de la NRV 2.^a) o, en su caso, reclasificación como activo no corriente manteniendo para la venta (apartado 1 de la NRV 7.^a).

F) Autorizaciones y Concesiones para Ocupación del Dominio Público Portuario.

Forma jurídica y realidad económica.

- Autorización (art. 100 Ley 48/2003): ocupación del dominio público portuario por plazo no superior a tres años, incluidas prórrogas, con bienes muebles o instalaciones desmontable, o sin ellos.

- Concesión (art. 106 Ley 48/2003): ocupación del dominio público portuario con obras e instalaciones no desmontables o usos por plazo superior a tres años.

De acuerdo con su regulación legal (Título IV de la Ley 48/2003, y Pliegos de condiciones generales que para el otorgamiento de concesiones apruebe el Ministerio de Fomento), las autorizaciones y concesiones establecidas por la NRV 8.^a «Arrendamientos y otras operaciones de naturaleza similar» para ser calificadas contablemente como «arrendamientos operativos», en los que la Autoridad Portuaria actúa como «arrendador», siendo obvio que no se transfieran al arrendatario (autorizado o concesionario) todos los riesgos y beneficios inherentes a la propiedad del activo objeto del contrato, por tratarse de bienes de dominio público. Adicionalmente, no sólo no es posible que existan opciones de compra, sino que tampoco se da ninguno de los supuestos relacionados en el apartado 1.1 de la citada NRV 8.^a

Cuenta de Pérdidas y Ganancias.

De acuerdo con lo dispuesto en el apartado 2 de la repetida NRV 8.^a, los ingresos y gastos derivados de las concesiones y autorizaciones (acuerdos de arrendamiento operativo) deber ser considerados, respectivamente, como ingresos y gastos del ejercicio en el que los mismos devenguen, imputándose a la cuenta de pérdidas y ganancias.

Desde el punto de vista de los ingresos, este tratamiento afectará a las tasas portuarias, a los importes adicionales a las tasas (incluyendo la imputación a resultados de la denominada «financiación a fondo perdido» entregada por los concesionarios) y a los tráficos mínimos (aunque estos últimos mantienen su naturaleza como penalizaciones por incumplimiento de las cláusulas concesionales).

Balance.

Desde el punto de vista del balance, los activos (generalmente terrenos y edificaciones) otorgados en concesión, autorización o alquiler, o bien que las Autoridades Portuarias acrediten documentalmente estar destinados a dichos fines, deben clasificarse contablemente como «inversiones inmobiliarias» dentro del epígrafe III del Activo no corriente del Balance, de acuerdo con lo dispuesto por el ICAC en la Consulta nº 9 publicada en el BOICAC 74 de junio de 2008.

El PGC, en su Quinta parte «Definiciones y relaciones Contables», al analizar el subgrupo 22 «Inversiones inmobiliarias» define las mismas como «Activos no corrientes que sean inmuebles y que se posean para obtener rentas, plusvalías o ambas, en lugar de para:

- Su uso en la producción o suministro de bienes o servicios, o bien para fines administrativos; o
- Su venta en el curso ordinario de las operaciones».

Por su parte, la norma 6ª de elaboración de las cuentas anuales, relativa al Balance (Tercera Parte «Cuentas anuales» del PGC), al enunciar las consideraciones que deben tenerse en cuenta al formular el mismo, dispone: «5. Los terrenos o construcciones que la empresa destine a la obtención de ingresos por arrendamiento o posea con la finalidad de obtener plusvalías a través de su enajenación, fuera del curso ordinario de sus operaciones, se incluirán en el epígrafe A.III. «Inversiones inmobiliarias» del activo».

La redacción de este párrafo es confusa y ambigua, pues no queda claro si el inciso «fuera de curso ordinario por sus operaciones» está referido sólo a los bienes que se posean para obtener plusvalías a través de su enajenación, o también a los que estén destinados a la obtención de ingresos por arrendamientos.

Para clarificar dicha ambigüedad, la mencionada consulta del ICAC ha dispuesto:

«..., el tratamiento a dar a un inmueble destinado al arrendamiento es el de inversión inmobiliaria, ya que:

- Es un activo no corriente de naturaleza inmobiliaria.
- Está destinado al alquiler y que por tanto, genera rentas por arrendamiento y no mediante el uso en la producción o suministro de bienes y servicios distintos del alquiler.

En definitiva, para calificar un inmueble como inversión inmobiliaria, habría de cumplir las siguientes condiciones:

- Ser un activo no corriente de naturaleza inmobiliaria.
- Mantenerse para generar plusvalías o rentas y no para producción o suministro de bienes y servicios distintos del alquiler.
- La venta de inmuebles no forme parte del curso ordinario de sus operaciones».

G) Reversión de Concesiones: De acuerdo con lo dispuesto en el artículo 125.2 de la Ley 48/2003, en todos los casos de extinción de una concesión la Autoridad Portuaria debe decidir sobre el mantenimiento de las obras e instalaciones no desmontables que revertirán gratuitamente y libres de cargas a la misma, o decidirá su levantamiento y retirada del dominio público por el titular de la concesión y a sus expensas.

Si, previamente a la fecha de extinción, la Autoridad Portuaria decide el levantamiento y retirada de dichas obras e instalaciones no desmontables, el titular de la concesión deberá ejecutar estos trabajos a su costa, recuperando la Autoridad Portuaria el dominio público portuario en condiciones similares a las existentes con carácter previo al otorgamiento, ya que es de obligación del concesionario mantener en buen estado dicho dominio público durante la vigencia de la concesión.

Si la Autoridad Portuaria opta por el mantenimiento de las obras e instalaciones no desmontables, el titular debe proceder a la reparación de las mismas en los plazos y condiciones establecidas, revirtiendo a la extinción de la concesión gratuitamente a la

Autoridad Portuaria que, sin más trámite, tomará posesión de dichas obras e instalaciones. Ello significa que la propiedad del activo se transmite, en todo caso, en el momento de la reversión al OPP, y nunca antes.

La reversión de estos bienes debe dar lugar contablemente al reconocimiento en el balance de un activo. De acuerdo con lo previsto en el Marco Conceptual de la Contabilidad (apartado 5º «Criterios de registro o reconocimiento contable»), los activos deben reconocerse en el balance cuando sea probable la obtención a partir de los mismos de beneficios o rendimientos económicos en el futuro. Y hasta que la concesión no esté próxima a su vencimiento, no es posible conocer si la Autoridad Portuaria obtendrá de forma probable beneficios económicos de los activos a revertir. Por tanto, la reversión del activo desarrollado por el concesionario únicamente podrá reconocerse cuando esta certeza se produzca, hecho que normalmente ocurrirá al final del periodo concesional.

Por ello, puede concluirse que el alta contable de los activos que reviertan gratuitamente a las Autoridades Portuarias a la extinción de las concesiones, debe registrarse en el momento en que se produzca dicha extinción, por ser en dicho momento cuando se toma posesión de los mismos y cuando se adquiere la plena certeza de que de los mismos se obtendrán de forma probable beneficios económicos mediante su futura explotación económica por parte de la Autoridad Portuaria o mediante su otorgamiento en una nueva concesión. Los activos revertidos se clasificarán inicialmente como «inmovilizado material» (subgrupo 21), debiendo en su caso reclasificarse como inversiones inmobiliarias cuando se otorguen nuevamente en concesión, o bien directamente como «inversiones inmobiliarias» (subgrupo 22) cuando procedan de concesiones prorrogadas o se disponga de evidencia suficiente sobre su destino a los fines propios de dicha calificación.

Los bienes de inmovilizado adquiridos gratuitamente en concepto de reversión de concesiones serán valoradas por su valor razonable en el momento de la reversión, tal como se define en el punto 2 del apartado 6.º «Criterios de Valoración», del Marco Conceptual.

Por otra parte, el carácter gratuito de las reversiones, tal y como recoge el artículo 125.2 de la Ley 48/2003, induce a asimilar el fondo económico de estas operaciones al de una donación de inmovilizado material. Por tanto, el reconocimiento como activos de los bienes revertidos gratuitamente implica simultáneamente el reconocimiento como contrapartida de un incremento en el patrimonio neto de la Autoridad Portuaria, debiendo, registrarse contablemente el valor razonable de los activos revertidos con abono a la cuenta 138 «Ingresos por reversión de concesiones» que se clasificará en el balance dentro de la rúbrica A-3) Subvenciones, donaciones y legados recibidos» del Patrimonio Neto. Estos ingresos se imputarán a resultados según los criterios previstos en los apartados 1.1 y 1.3 de la NRV 18.^a

H) Subvenciones Oficiales de Capital: El apartado 1.1 de la NRV 18.^a «Subvenciones, donaciones y legados recibidos» establece tratamientos distintos en función de que las subvenciones tengan la naturaleza de reintegrables o de no reintegrables. Según dicho apartado, una subvención se considerará no reintegrable cuando exista un acuerdo individualizado de concesión de la subvención a favor de la empresa, se hayan cumplido las condiciones establecidas para su concesión y no existan dudas razonables sobre la recepción de la misma.

En principio, en tanto se cumplan las demás condiciones previstas en la Norma (existencia de un acuerdo individualizado de concesión y no existencia de dudas razonables sobre su recepción), se considera que las subvenciones oficiales de capital que perciben los OPP (Feder, Fondos de Cohesión, etc.) cumplen los requisitos exigidos para su calificación como no reintegrables, siempre que en cada momento del tiempo el OPP cumpla con las condiciones establecidas para su concesión y haya realizado la actuación concreta exigible hasta ese momento temporal. Por tanto, de acuerdo con el apartado 1.3, letra c) de la citada NRV 18.^a, se imputarán como ingresos del ejercicio en proporción a la dotación a la amortización efectuada en ese periodo para los elementos subvencionados (inmovilizado tangible, material e inversiones inmobiliarias) o, en su caso, cuando se produzca su enajenación, corrección valorativa por deterioro o baja en balance.

En cuanto al momento en que debe reconocerse el devengo de la subvención, es necesario acudir a las definiciones de activo y pasivo contenidas en el apartado 5º «Criterios de registro o reconocimiento contable» del Marco Conceptual. En este sentido, los activos (es decir, las cuentas a cobrar por la subvención devengada) deben reconocerse cuando sea probable la obtención a partir de los mismos de beneficios o recursos económicos en el futuro. Y en nuestra opinión ello se produce simultáneamente al reconocimiento del pasivo por la certificación de obra financiada con la subvención. Si se reconoce contablemente la certificación de obra, dando lugar a una obligación para cuya cancelación se considera probable que deban entregarse recursos en el futuro (criterio de reconocimiento del pasivo), también será igual de probable la percepción de la subvención de capital asociada (en función del correspondiente porcentaje de cofinanciación), por lo que deberá procederse simultáneamente a reconocer el correspondiente activo.

En relación con la contabilización de las subvenciones de capital, en el PGC las subvenciones devengadas se abonan en la cuenta 940 «Ingresos de subvenciones oficiales de capital», mientras que la imputación a la cuenta de pérdidas y ganancias de la subvención se realizará con cargo a la cuenta 840 «Transferencias de subvenciones oficiales de capital». Al cierre del ejercicio, ambas cuentas se regularizarán con cargo y abono, respectivamente, a la cuenta 130 «Subvenciones oficiales de capital».

No obstante, el tratamiento contable previsto en el PGC para las subvenciones de capital introduce una complejidad innecesaria sobre el tratamiento que se venía aplicando, al implicar el uso de los Grupos 8 y 9, sin que ello aporte ni mayor ni mejor información. En consecuencia, considerando que de acuerdo con lo previsto en el Real Decreto 1514/2007, los movimientos contables incluidos en la quinta parte del PGC y los aspectos relativos a numeración y denominación de cuentas incluidos en la cuarta parte no tienen carácter vinculante, no se crearán ni se utilizarán las citadas cuentas de los Grupos 8 y 9, y por tanto las subvenciones de capital devengadas se reconocerán e imputarán a resultados directamente con abono y cargo, respectivamente, a la cuenta 130 «Subvenciones oficiales de capital».

El PGC prevé el registro de las subvenciones devengadas pendientes de cobro en la subcuenta 4708 «Hacienda Pública, deudora por subvenciones concedidas», aunque en el Plan de Cuentas de los OPP, con el objetivo de no «relegar» dichas subvenciones a subsubcuentas de la citada subcuenta 4708 dada la significativa importancia económica de las mismas, se haya decidido la utilización de la cuenta 478 (obviamente, siempre dentro del subgrupo 47 «Administraciones públicas»). Entre los motivos de cargo y abono de dicha subcuenta 4708 no se incluye la actualización financiera de los créditos pendientes de cobro por este concepto, por lo que puede entenderse que no es obligatoria dicha actualización.

Por otra parte, si bien por el mismo motivo aducido anteriormente sobre la significativa importancia económica de las subvenciones en el caso de los OPP, se ha decidido utilizar la cuenta 256 para recoger los saldos de las subvenciones pendientes de cobro de las Administraciones Públicas a largo plazo, aparentemente el PGC prevé que incluso los créditos con vencimiento superior a un año por este concepto se registren en la misma subcuenta 4708. Por ello, puede entenderse que tampoco es obligatoria la actualización de estos créditos a largo plazo.

A la vista de lo anteriormente expuesto, los OPP optan por adoptar el criterio de no actualizar los créditos a cobrar por subvenciones devengadas, tanto a corto como a largo plazo, por no estar expresamente previsto en el PGC la actualización de las cuentas con las Administraciones Públicas y, por tanto, existir la posibilidad de no practicar dicha actualización.

l) Actualización Financiera de Cuentas a Cobrar o a Pagar: La NRV 9.^a «Instrumentos financieros», en sus apartados 2.1.1 (para «Préstamos y partidas a cobrar») y 3.1.1 (para «Débitos y partidas a pagar») dispone que estos activos y pasivos financieros se valoren inicialmente por su valor razonable, lo cual implica descontar los flujos de efectivo futuros estimados « a un tipo de descuento adecuado». Esta actualización no es obligatoria para

los créditos y débitos por operaciones comerciales con vencimiento no superior a un año que no tengan un tipo de interés contractual y para los que el efecto de la actualización no sea significativo, circunstancias que concurren en la práctica totalidad de dichos créditos y débitos. No obstante, la valoración inicial a valor razonable sí afectará a los créditos y débitos por operaciones no comerciales, cualquiera que sea su plazo de vencimiento.

En el caso de los OPP, el registro inicial a valor razonable sería aplicable a partidas tales como tasas y tarifas a cobrar a largo plazo (por aplazamientos de pago), préstamos al personal, acreedores de inmovilizado a largo plazo (lo cual afectará al coste contable al que se deba reconocerse el inmovilizado adquirido en contrapartida), créditos a largo plazo por enajenación de inmovilizado, etc.

No obstante, en relación con los créditos y débitos por operaciones no comerciales, tal y como señala el citado apartado 2.1.1 de la NRV 9ª, los anticipos y créditos al personal o los dividendos a cobrar se podrán valorar por su valor nominal cuando el efecto de no actualizar los flujos de efectivo no sea significativo, circunstancia que concurre en los OPP. Por otra parte, en relación con las fianzas y depósitos entregados o recibidos, teniendo en cuenta las prácticas habituales del sector económico específico en el que operan los OPP, la naturaleza y fines de dichas fianzas y depósitos, la generalización del uso de avales, etc., puede afirmarse que en ningún caso los correspondientes epígrafes del balance de situación pueden presentar saldos relevantes, por lo que su actualización financiera tendrá siempre un efecto escasamente significativo. Por ello, atendiendo al principio contable de importancia relativa, los instrumentos financieros correspondientes a fianzas o depósitos recibidos o constituidos (tanto a corto como a largo plazo) podrán ser valorados por su valor nominal, no aplicando a los mismos la norma de valoración inicial a valor razonable. En todo caso se deberá informar en la Memoria del criterio de valoración adoptado para estas partidas.

Finalmente, en aplicación del mismo principio contable de importancia relativa, también se podrán no actualizar los débitos y partidas a pagar con vencimiento inferior a 60 días, por ser éste el plazo general de pago para las Administraciones Públicas establecido por la Ley 3/2004, de lucha contra la morosidad, valorándose los mismos por su valor nominal. Se deberá informar en la Memoria del criterio de valoración adoptado para estas partidas.

En relación con las partidas a cobrar o a pagar para las que el vencimiento es indeterminado o desconocido, será necesario ineludiblemente estimar una fecha de cobro o pago en base a la mejor información disponible. Este vencimiento estimado deberá ser revisado anualmente para incorporar la información que, sobre el vencimiento final de la obligación el derecho, se haya obtenido, en su caso, durante el ejercicio.

Será imprescindible definir un «tipo de descuento adecuado». En el caso de las cuentas a cobrar garantizadas o a cobrar a organismos públicos, y para las cuentas a pagar, se podrá definir un tipo único y común para el conjunto de los OPP, referido a activos financieros sin riesgo (letras del Tesoro, bonos del estado) a plazo similar. Cuando el saldo a cobrar incorpore una prima de riesgo (por ejemplo, un cliente particular), la misma deberá ser tenida en consideración en la determinación de la tasa de actualización aplicable a la cuenta a cobrar.

J) Fondo de Compensación Interportuario: El Fondo de Compensación Interportuario (en adelante, FCI) fue creado por el artículo 13 de la Ley 48/2003, configurándose como un elemento de solidaridad interportuario y como un instrumento de redistribución de recursos del sistema portuario estatal administrado por Puertos del Estado, que se dotará anualmente en el presupuesto de explotación individual de dicho organismo público. Su distribución se acuerda anualmente por el Comité de Distribución del Fondo atendiendo a los criterios establecidos en el apartado 6 del citado artículo 13. Para los OPP supone, por tanto, tanto un gasto como un ingreso.

En cuanto a las aportaciones al FCI de los OPP, las mismas tienen la consideración de gasto no reintegrable de acuerdo con lo dispuesto en el apartado 2 del citado artículo 13. Teniendo a la vista el nuevo modelo de cuenta de pérdidas y ganancias, y tanto por eliminación de otras posibles partidas como por coherencia conceptual, se considera que

se debe clasificar dicho gasto (utilizando para su registro la cuenta 657) como letra e) de la partida 7. «Otros gastos de explotación» del Resultado de explotación.

Por lo que respecta a la distribución del FCI, el artículo 13.6 de la Ley 48/2003 expresamente señala que «dicha asignación tendrá la consideración de ingreso del ejercicio en que efectivamente se aplique la misma...». Por tanto, el FCI recibido por los OPP se contabilizará como ingreso del ejercicio (utilizándose para ello la cuenta 757), dentro de la partida 5. «Otros ingresos de explotación» del Resultado de explotación.

5. Activo no corriente

I. INMOVILIZADO INTANGIBLE	SALDO A 31-12-10			SALDO A 31-12-09		
	COSTE	AMORTIZACIÓN ACUMULADA	DETERIORO DE VALOR	NETO	COSTE	AMORTIZACIÓN ACUMULADA
Propiedad industrial y otro inmovilizado intangible	-	0,00	-	0,00	2.921,28	0,00
Aplicaciones informáticas	1.615.903,00	(1.165.983,92)	-	449.919,08	1.572.700,12	(987.556,35)
Anticipos para inmóvilizaciones intangibles	-	-	-	-	-	-
TOTAL	1.615.903,00	(1.165.983,92)	-	449.919,08	1.575.621,40	(987.556,35)
						588.065,05
II. INMOVILIZADO MATERIAL	SALDO A 31-12-10			SALDO A 31-12-09		
	COSTE	AMORTIZACIÓN ACUMULADA	DETERIORO DE VALOR	NETO	COSTE	AMORTIZACIÓN ACUMULADA
Terrenos y bienes naturales	185.450.812,72	-	-	185.450.812,72	185.450.812,72	-
Construcciones	326.013.871,09	(142.779.895,86)	-	183.233.975,23	317.467.285,87	(132.130.697,84)
Equipamiento e instalaciones técnicas	19.407.634,54	(18.423.156,21)	-	984.478,33	19.348.737,03	(18.292.684,60)
Inmovilizado en curso y anticipos	39.224.954,32	-	-	39.224.954,32	25.009.086,45	-
Otro inmovilizado	8.143.059,13	(6.589.906,28)	-	1.553.152,85	8.019.403,19	(6.210.682,68)
TOTAL	578.240.331,80	(167.792.958,35)	-	410.447.373,45	555.295.325,26	(156.634.065,12)
						398.661.260,14
III. INVERSIONES INMOBILIARIAS	SALDO A 31-12-10			SALDO A 31-12-09		
	COSTE	AMORTIZACIÓN ACUMULADA	DETERIORO DE VALOR	NETO	COSTE	AMORTIZACIÓN ACUMULADA
Terrenos	-	-	-	-	-	-
Construcciones	22.175.328,55	(11.233.742,88)	-	10.941.585,67	21.160.784,21	(10.692.153,99)
TOTAL	22.175.328,55	(11.233.742,88)	-	10.941.585,67	21.160.784,21	(10.692.153,99)
						10.468.630,22
IV. INVERSIONES EN EMPRESAS DEL GRUPO Y ASOCIADAS A LARGO PLAZO	SALDO A 31-12-10			SALDO A 31-12-09		
	COSTE	DESEMBOLSOS PENDIENTES	DETERIORO DE VALOR	NETO	COSTE	DESEMBOLSOS PENDIENTES
Instrumentos de patrimonio	-	-	-	-	-	-
Créditos a empresas	-	-	-	-	-	-
TOTAL	-	-	-	-	-	-
V. INVERSIONES FINANCIERAS A LARGO PLAZO	SALDO A 31-12-10			SALDO A 31-12-09		
	COSTE	DESEMBOLSOS PENDIENTES	DETERIORO DE VALOR	NETO	COSTE	DESEMBOLSOS PENDIENTES
Instrumentos de patrimonio	-	-	-	-	-	-
Créditos a terceros	-	-	-	-	-	-
Adm. Públ., subvenciones oficiales ptes. de cobro a l.p.	336.601,95	-	-	336.601,95	336.601,95	-
Otros activos financieros	28.445,84	-	-	28.445,84	4.528.445,84	-
TOTAL	365.047,79	-	-	365.047,79	4.865.047,79	-
						4.865.047,79

6. Inmovilizado intangible

Al 31 de diciembre de 2010, existen elementos del inmovilizado intangible por un importe de 769.297,30 euros que se encuentran totalmente amortizados.

La composición de este epígrafe y el movimiento durante el ejercicio 2010 de las distintas cuentas que lo integran es el siguiente:

INMOVILIZADO INTANGIBLE	SALDO A 31-12-09	ADQUISICIONES (+)	VENTAS, RETIROS Y BAJAS (-)	RECLASIFICACIONES (+/-) (1)	TRASPASO A ACTIVO NO CORRIENTE MANTENIDO PARA LA VENTA (-)	ANTICIPOS APLICADOS (+/-)	INCORPORACIÓN AL ACTIVO DE GASTOS FINANCIEROS (-)	SALDO A 31-12-10
Propiedad industrial	2.921,28			(2.921,28)				
Derechos de uso y otro inmovilizado intangible								
Aplicaciones informáticas	1.572.700,12	46.081,88		(2.879,00)				1.615.903,00
Anticipos para inmovilizaciones intangibles								
TOTAL	1.575.621,40	46.081,88	-	(5.800,28)	-	-	-	1.615.903,00

AMORTIZACIÓN ACUMULADA DEL INMOVILIZADO INTANGIBLE	SALDO A 31-12-09	DOTACIONES (+)	VENTAS, RETIROS Y BAJAS (-)	RECLASIFICACIONES (+/-) (1)	TRASPASO A ACTIVO NO CORRIENTE MANTENIDO PARA LA VENTA (-)	SALDO A 31-12-10
Propiedad industrial						
Derechos de uso y otro inmovilizado intangible	(0,00)					(0,00)
Aplicaciones informáticas	987.556,35	178.427,57				1.165.983,92
TOTAL	987.556,35	178.427,57	-	-	-	1.165.983,92

DETERIORO DE VALOR DEL INMOVILIZADO INTANGIBLE	SALDO A 31-12-09	DOTACIONES DETERIOROS (+)	REVERSIONES DETERIOROS (-)	APLICACIONES (-)	RECLASIFICACIONES (+/-) (1)	TRASPASO A ACTIVO NO CORRIENTE MANTENIDO PARA LA VENTA (-)	SALDO A 31-12-10
Propiedad industrial							
Derechos de uso y otro inmovilizado intangible							
Aplicaciones informáticas							
TOTAL	-	-	-	-	-	-	-

BENEFICIOS Y PÉRDIDAS DEL INMOVILIZADO INTANGIBLE	FECHA	OPERACION (Venta, retiro, etc.)	VALOR CONTABLE BRUTO	AMORTIZACIÓN ACUMULADA / DETERIORO DE VALOR	PRECIO DE VENTA	RESULTADO DE LA OPERACIÓN
TOTAL			-	-	-	-

(1) Incluir con signo - si se trata de Reclasificaciones a gastos o Traspasos a Inmovilizado material, y con signo + si son Traspasos de Inmovilizado material.

7. Inmovilizado Material

El inmovilizado de la Entidad se revalorizó sucesivamente durante los años 1968, 1974, 1978, y 1982 a 1985, siguiendo las normas establecidas por la extinta Dirección General de Puertos. Sobre los valores netos existentes al 31 de diciembre de los mencionados años. En los años 1986 al 1990, se hizo la revalorización sobre los valores brutos, a tenor de la O.M. de Economía y Hacienda de 31 de marzo de 1986. (B.O.E. del 25.5.86).

El extinto Puerto Autónomo de Huelva recibió de diferentes Administraciones Públicas distintas subvenciones, para la financiación de sus inmovilizaciones materiales, que con la entrada en vigor de la Ley 27/1992, y tras la aprobación del Consejo de Administración de la Entidad, pasaron a formar parte del Patrimonio; adicionalmente la Autoridad Portuaria, ha recibido otras subvenciones, cuyo detalle se indica en otro apartado de esta memoria.

Al 31 de diciembre de 2010 existen elementos del inmovilizado material, por un importe bruto de 63.213.457,67 € que se encuentran totalmente amortizados y cuya clasificación por epígrafe es:

	2010 — Euros
Accesos Marítimos	175.014,73
Obras de abrigo y dársenas	100.299,70
Obras de atraque	9.807.887,57
Edificaciones	7.384.274,55
Pavimentos, calzadas y vías	19.271.951,96
Instalaciones generales	2.793.967,54
Señales marítimas y balizamiento	1.019.060,16
Equipo Manipulación	16.212.096,16
Material flotante	248.978,33
Material ferroviario	6.122,52
Equipo taller	212.674,24
Mobiliario y enseres	1.739.742,61
Equipos proceso información	1.301.481,80
Elementos de transporte	630.439,74
Material diverso	2.309.466,06
	<u>63.213.457,67</u>

Se indica el valor bruto de aquellos elementos con valor neto igual a cero, o valor neto igual a valor residual, en aquellos elementos que tengan dicho valor residual, también figuran aquellos elementos que no se amortizan.

Por otra parte, los movimientos habidos en cada una de las cuentas que componen este epígrafe se reflejan en los siguientes cuadros:

Cuadro 2: Inmovilizado material 2010

CONCEPTO	SALDO A 31-12-09	VARIACIONES DEL EJERCICIO		RECLASIFICACIONES (+/-) (1)	TRASPASO A / DE INVERSIONES INMOBILIARIAS (-/+)	TRASPASO A ACTIVO NO CORRIENTE MANTENIDO PARA LA VENTA (-)	AJUSTES CONTRA PATRIMONIO (+/-)	SALDO A 31-12-10
		Altas (+)	Bajas (-)					
a) Terrenos y bienes naturales	185.450.812,72							185.450.812,72
b) Construcciones	317.467.285,87	8.546.585,22						326.013.871,09
Accesos marítimos	61.513.646,10	3.256.174,38						64.769.820,48
Obras de abrigo y defensa	32.915.783,74							32.915.783,74
Obras de ataque	120.886.199,12	1.009.683,50						121.895.882,62
Instalaciones para reparación de barcos								
Edificaciones	13.981.743,14							13.981.743,14
Instalaciones generales	21.713.683,11	679.582,72						22.393.265,83
Pavimentos, calzadas y vías de circulación	66.456.230,66	3.601.144,62						70.057.375,28
c) Equipamientos e instalaciones técnica	19.348.737,03	58.897,51						19.407.634,54
Instalaciones de ayuda a la navegación	2.046.599,24							2.046.599,24
Equipos de manipulación de mercancías	16.246.730,79							16.246.730,79
Material flotante	836.610,24							836.610,24
Material ferroviario	6.122,52							6.122,52
Equipo de taller	212.674,24	58.897,51						271.571,75
d) Otro inmovilizado	8.019.403,19	123.655,94						8.143.059,13
Mobiliario	1.799.546,46	4.049,22						1.803.595,68
Equipos para proceso de información	1.731.177,68	19.676,42						1.750.854,10
Elementos de transporte	880.823,57	53.613,82						934.437,39
Otro inmovilizado material	3.607.855,48	46.316,48						3.654.171,96
TOTAL INMOVILIZADO MATERIAL	530.286.238,81	8.729.138,67						539.015.377,48
ANTICIPOS E INMOVILIZADO EN CURSO	25.009.086,45	14.215.867,87						39.224.954,32
TOTAL	555.295.325,26	22.945.006,54						578.240.331,80

(1) En esta columna han de figurar las reclasificaciones internas entre apartados del inmovilizado material, incluidas con signo - las Redclasificaciones a gastos o Traspasos al Inmovilizado intangible, y con signo + si son Traspasos del Inmovilizado intangible.

Cuadro 2.1: Altas de inmovilizado material 2010

CONCEPTO	ADQUISICIONES A PROVEEDORES EXTERNOS (1)	ADQUISICIONES A OTRAS A.A.P.P. Y PUERTOS DEL ESTADO	INCORPORACIÓN AL ACTIVO DE GASTOS FINANCIEROS	ACTIVOS SUBSUMIDOS EN OTROS	CONCESIONES REVERTIDAS (2)	RESGATE ANTICIPADO DE CONCESIONES	TRANSFERENCIAS DESDE OTROS ORGANISMOS PÚBLICOS	TRASPASOS DE INMOVILIZADO EN CURSO	TOTAL ALTAS DEL EJERCICIO 2010
a) Terrenos y bienes naturales									
b) Construcciones	-	-	-	-	-	-	-	8.546.585,22	8.546.585,22
Accesos marítimos								3.256.174,38	3.256.174,38
Obras de abrigo y defensa									
Obras de atraque									
Instalaciones para reparación de barcos								1.009.683,50	1.009.683,50
Edificaciones									
Instalaciones generales									
Pavimentos, calzadas y vías de circulación								679.582,72	679.582,72
								3.601.144,62	3.601.144,62
c) Equipamientos e instalaciones técnica	-	-	-	-	-	-	-	58.897,51	58.897,51
Instalaciones de ayuda a la navegación									
Equipo de manipulación de mercancías									
Material flotante									
Material ferroviario									
Equipo de taller									
d) Otro inmovilizado	-	-	-	-	-	-	-	123.655,94	123.655,94
Mobiliario								4.049,22	4.049,22
Equipos de proceso de información								19.676,42	19.676,42
Elementos de transporte								53.613,82	53.613,82
Otro inmovilizado material								46.316,48	46.316,48
TOTAL INMOVILIZADO MATERIAL	-	-	-	-	-	-	-	8.729.138,67	8.729.138,67
ANTICIPOS E INMOVILIZADO EN CURSO	22.945.006,54							(8.729.138,67)	14.215.867,87
TOTAL	22.945.006,54	-	-	-	-	-	-	-	22.945.006,54

(1) Se ha de incluir en esta columna el inmovilizado realizado por medios propios.

(2) Valor venal de los bienes revertidos al vencimiento de las concesiones

Cuadro 2.2: Bajas de inmóvilizaciones materiales 2010

CONCEPTO	VENTA A EMPRESAS EXTERNAS Y RETIROS O BAJAS DE INVENTARIO	VENTA A OTRAS A.A.P.P. Y PUERTOS DEL ESTADO	ELEMENTOS SUBSUMIDOS	TRANSFERENCIAS A OTROS ORGANISMOS PÚBLICOS	INMOVILIZADO ABIERTO AL USO GENERAL	TOTAL BAJAS DEL EJERCICIO 2010
a) Terrenos y bienes naturales						
b) Construcciones	-	-	-	-	-	-
Accesos marítimos						
Obras de abrigo y defensa						
Obras de atraque						
Instalaciones para reparación de barcos						
Edificaciones						
Instalaciones generales						
Pavimentos, calzadas y vías de circulación						
c) Equipamientos e instalaciones técnicas	-	-	-	-	-	-
Instalaciones de ayuda a la navegación						
Equipo de manipulación de mercancías						
Material flotante						
Material ferroviario						
Equipo de taller						
d) Otro inmovilizado	-	-	-	-	-	-
Mobiliario						
Equipos de proceso de información						
Elementos de transporte						
Otro inmovilizado material						
TOTAL INMOVILIZADO MATERIAL	-	-	-	-	-	-
ANTICIPOS E INMOVILIZADO EN CURSO						
TOTAL	-	-	-	-	-	-

Cuadro 2.3: Amortización acumulada del inmovilizado material 2010

CONCEPTO	SALDO A 31-12-09	DOTACIONES (+)	BAJAS				RECLASIFICACIONES (+/-) (1)	TRASPASO A/ DE INVERSIONES INMOBILIARIAS (-/+)	TRASPASO A ACTIVO NO CORRIENTE MANTENIDO PARA LA VENTA (-)	AJUSTES CONTRA PATRIMONIO	SALDO A 31-12-10
			BAJAS POR VENTAS Y RETIROS (-)	ELEMENTOS SUBSUMIDOS (-)	TRANSFERENCIAS A OTROS ORGANISMOS PUBLICOS (+)	INMOVILIZADO ABIERTO AL USO GENERAL (-)					
a) Construcciones	132.130.697,84	10.649.198,02	-	-	-	-	-	-	-	-	142.779.895,86
Accesos marítimos	21.374.351,43	1.416.310,26									22.790.661,69
Obras de abrigo y defensa	13.259.744,22	785.144,33									14.044.888,55
Obras de ataque	43.059.012,90	4.069.243,40									47.128.256,30
Instalaciones para reparación de barcos											
Edificaciones	9.780.020,75	182.760,61									9.962.781,36
Instalaciones generales	7.812.418,83	1.162.313,76									8.974.732,59
Pavimentos, calzadas y vías de circulación	36.845.149,71	3.033.425,66									39.878.575,37
b) Equipamientos e instalaciones técnicas	18.292.684,60	130.471,61	-	-	-	-	-	-	-	-	18.423.156,21
Instalaciones de ayuda a la navegación	1.615.869,65	84.279,33									1.700.148,98
Equipo de manipulación de mercancías	15.920.025,45	4.393,82									15.924.419,27
Material flotante	545.177,05	39.178,71									584.355,76
Material ferroviario	6.122,52										6.122,52
Equipo de taller	205.489,93	2.619,75									208.109,68
c) Otro inmovilizado	6.210.682,68	379.223,60	-	-	-	-	-	-	-	-	6.589.906,28
Mobiliario	1.634.828,58	16.819,83									1.651.648,41
Equipos de proceso de información	1.441.763,44	108.171,66									1.549.935,10
Elementos de transporte	708.801,40	44.482,90									753.284,30
Otro inmovilizado material	2.425.289,26	209.749,21									2.635.038,47
TOTAL	156.634.065,12	11.158.893,23	-	-	-	-	-	-	-	-	167.792.958,35

CUADRO 2.4: DETERIORO DE VALOR DEL INMOVILIZADO MATERIAL 2010
(en euros)

CONCEPTO	SALDO A 31-12-09	DOTACIONES DETERIOROS (+)	REVERSIONES DETERIOROS (-)	APLICACIONES (-)	RECLASIFICACIONES (+/-) (1)	TRASPASO A/ DE INVERSIONES INMOBILIARIAS (-/+)	TRASPASO A ACTIVO NO CORRIENTE MANTENIDO PARA LA VENTA (-)	SALDO A 31-12-10
Terrenos y bienes naturales								
Construcciones								
Equipamientos e instalaciones técnicas								
Otro inmovilizado								
Inmovilizado en curso								
TOTAL DETERIORO DE VALOR	-	-	-	-	-	-	-	-

(1) En esta columna han de figurar las reclasificaciones internas de amortizaciones entre apartados del inmovilizado material, incluidas con signo -, las Reclasificaciones a gastos o Traspasos al Inmovilizado Intangible, y con signo + los Traspasos del Inmovilizado Intangible.

8. *Inversiones Inmobiliarias*

A 31 de diciembre de 2010 existen elementos de inversiones inmobiliarias, por un importe bruto de 4.602.770,44 € que se encuentran totalmente amortizados y cuya clasificación por epígrafes es:

	Euros
Obras de atraque	718.020,27
Instalaciones para reparación de barcos	310.193,46
Edificios	2.866.285,58
Otras instalaciones	708.271,13
	<hr/> 4.602.770,41

El 23 de enero de 2008 Puertos del Estado realizó una consulta al ICAC, para saber la clasificación contable de las reversiones, mientras se recibía la opinión del ICAC, se consideró más prudente mantener estos activos otorgados en concesión o autorización clasificados contablemente como inmovilizado material.

El 18 de junio de 2008 se recibió la contestación, en la cual se indica que se debe clasificar estos activos como inversión inmobiliaria.

Los movimientos habidos durante 2010 de las cuentas que componen este epígrafe son:

Cuadro 3: Inversiones inmobiliarias 2010

CONCEPTO	SALDO A 31-12-09	ADQUISICIONES (+)	CONCESIONES REVERTIDAS (+)	RESCATE ANTICIPADO DE CONCESIONES (+)	VENTAS, RETIROS Y BAJAS (-)	RECLASIFICAC. (+/-)	TRASPASO A / DE INMOVILIZADO MATERIAL (-/+)	TRASPASO A ACTIVO NO CORRIENTE MANTENIDO PARA LA VENTA (+)	AJUSTES CONTRA PATRIMONIO (+/-)	SALDO A 31-12-10
a) Terrenos										
b) Construcciones	21.160.784,21	-	1.253.505,35	-	(238.961,01)	-	-	-	-	22.175.328,55
Accesos marítimos										
Obras de abrigo y defensa										
Obras de atraque	1.234.290,27									1.234.290,27
Instalaciones para reparación de barcos	310.193,46									310.193,46
Edificaciones	15.820.257,51		1.242.737,91		(238.961,01)					16.824.034,41
Instalaciones generales	3.796.042,97		10.767,44							3.806.810,41
Pavimentos, calzadas y vías de circulación										
TOTAL	21.160.784,21	-	1.253.505,35	-	(238.961,01)	-	-	-	-	22.175.328,55

CUADRO 3.1: AMORTIZACIÓN ACUMULADA DE LAS INVERSIONES INMOBILIARIAS 2010
(en euros)

CONCEPTO	SALDO A 31-12-09	DOTACIONES (+)	VENTAS, RETIROS Y BAJAS (-)	RECLASIFICAC. (+/-)	TRASPASO A / DE INMOVILIZADO MATERIAL (-/+)	TRASPASO A ACTIVO NO CORRIENTE MANTENIDO PARA LA VENTA (+)	AJUSTES CONTRA PATRIMONIO	SALDO A 31-12-10
Accesos marítimos								
Obras de abrigo y defensa								
Obras de atraque	825.576,62	23.466,84						849.043,46
Instalaciones para reparación de barcos	307.091,53							307.091,53
Edificaciones	7.815.768,24	581.736,98	(212.129,99)					8.185.375,23
Instalaciones generales	1.743.717,60	148.515,06						1.892.232,66
Pavimentos, calzadas y vías de circulación								
TOTAL	10.692.153,99	753.718,88	(212.129,99)	-	-	-	-	11.233.742,88

CUADRO 3.2: DETERIORO DE VALOR DE LAS INVERSIONES INMOBILIARIAS 2009
(en euros)

CONCEPTO	SALDO A 31-12-09	DOTACIONES DETERIOROS (+)	REVERSIONES DETERIOROS (-)	APLICACIONES (-)	RECLASIFICAC. (+/-)	TRASPASO A / DE INMOVILIZADO MATERIAL (-/+)	TRASPASO A ACTIVO NO CORRIENTE MANTENIDO PARA LA VENTA (+)	AJUSTES CONTRA PATRIMONIO	SALDO A 31-12-10
Terrenos									
Construcciones									
TOTAL DETERIORO DE VALOR	-	-	-	-	-	-	-	-	-

Cuadro 3.3: Resultado por enajenaciones y bajas de inversiones inmobiliarias 2010

FECHA	OPERACIÓN (Venta, retiro, etc)	DESCRIPCIÓN DEL ACTIVO	VALOR CONTABLE BRUTO	AMORTIZACIÓN ACUMULADA/ DETERIORO DE VALOR APLICADO	SUBVENCIONES DE CAPITAL/ OTROS INGRESOS A DISTRIBUIR	PRECIO DE VENTA ⁽¹⁾	RESULTADO DE LA OPERACION
23-01-52	Baja	Concesiones Administrativas. Bajas anticipada	238.961,01	212.129,99	26.831,02		(0,00)
TOTAL						-	(0,00)

(1) Figurará el importe facturado sin IVA

Debe figurar todo tipo de venta , retiro , apertura irreversible al uso general, etc , incluyendo las ventas a empresas externas y a empresas consolidables.

Total Beneficios
Total Pérdidas (0,00)

(1) Figurará el importe facturado sin IVA

Debe figurar todo tipo de venta, retiro, apertura irreversible al uso general, etc, incluyendo las ventas a empresas externas y a empresas consolidables.

9. Inversiones Financieras

a) El día 17 de diciembre de 2010 se canceló un depósito de 4.500.000,00 € en la entidad «La Caixa», en las siguientes condiciones:

- 1.^{er} semestre: 2,48 % nominal.
- 2.^o semestre: 2,73 % nominal.
- 3.^{er} semestre: 2,98 % nominal.
- 4.^o semestre: 3,74 % nominal.

El TAE global es de 3%.

El tipo de interés por cancelación anticipada será el resultante de reducir el tipo de intereses nominales pactado en el número de puntos porcentuales que se indica a continuación:

- 1.^{er} semestre: 1,25 %.
- 2.^o semestre: 1,00 %.
- 3.^{er} semestre: 0,75 %.
- 4.^o semestre: 0,50 %.

Todo ello desde el inicio de la operación.

b) Se sigue manteniendo en la cuenta de depósitos y fianzas constituidas, que recoge la cuota de integración del Puerto en la Fundación Laboral Escode, economato de empresas de Huelva, representando (según acuerdo de participación) los derechos que puedan generarse a la Autoridad Portuaria, el día de la liquidación de dicha fundación. Su importe es de 28.445,84 €.

c) Subvención de Fondos Feder del Marco 2000-2006. Hasta ahora, el total acumulado de pagos previstos, según el Reglamento de la Comunidad Europea nº 1260/1999 del Consejo del 21 de junio de 1999, tiene una limitación del 95%, según el art. 32.3 de dicho reglamento, límite alcanzado con la ayuda aprobada y abonada a la Autoridad Portuaria de Huelva en su participación en el programa operativo 2000-2006. Dicho importe asciende a 6.395.437,05 €.

El resto de la ayuda, que es la cantidad reflejada en balance, será abonada al cierre de la intervención, con abono del 5% restante, que se cifra en 336.601,95.

El movimiento de cada una de las cuentas durante el ejercicio 2010 ha sido el siguiente:

Cuadro 4.b: Inversiones financieras a largo plazo 2010

INVERSIONES FINANCIERAS A LARGO PLAZO	SALDO A 31-12-09	ADICIONES DEL EJERCICIO (+)	CANCELACIÓN ANTICIPADA (-)	TRASPASOS A CORTO PLAZO (-)	ENAJENACIÓN DE PARTICIPACIONES (-)	PÉRDIDAS POR DETERIORO/ REVERSIÓN (-/+)	ACTUALIZACIÓN FINANCERA (+)	VARIACIÓN VALOR RAZONABLE (+/-)	AJUSTES POR CAMBIO DE VALOR (+/-)	SALDO A 31-12-10
Instrumentos de patrimonio	-	-	-	-	-	-	-	-	-	-
<i>a) Participaciones a l.p. en otras partes vinculadas</i>										-
<i>b) Inversiones financieras a l.p. en instrumentos de patrimonio</i>										-
Créditos a terceros	-	-	-	-	-	-	-	-	-	-
<i>a) Créditos a l.p. a otras partes vinculadas</i>										-
<i>b) Créditos a l.p.</i>										-
<i>c) Créditos a l.p. por enajenación de inmovilizado</i>										-
<i>d) Créditos a l.p. al personal</i>										-
Adm. Públ., subvenciones oficiales pendientes de cobro a l.p.	336.601,95									336.601,95
Otros activos financieros	4.528.445,84	-	-	(4.500.000,00)	-	-	-	-	-	28.445,84
<i>a) Activos por derivados financieros a l.p.</i>										-
<i>b) Inposiciones a l.p.</i>	4.500.000,00			(4.500.000,00)						-
<i>c) Fianzas y depósitos constituidos a l.p.</i>	28.445,84									28.445,84
TOTAL	4.865.047,79	-	-	(4.500.000,00)	-	-	-	-	-	365.047,79

DESEMBOLSOS PENDIENTES DE INVERSIONES FINANCIERAS A LARGO PLAZO	SALDO A 31-12-09	ADICIONES DEL EJERCICIO (+)	CANCELACIÓN ANTICIPADA (-)	TRASPASOS A CORTO PLAZO (-)	ENAJENACIÓN DE PARTICIPACIONES (-)	OTROS MOVIMIENTOS (+/-)	SALDO A 31-12-10
Instrumentos de patrimonio	-	-	-	-	-	-	-
<i>a) Participaciones a l.p. en otras partes vinculadas</i>							-
<i>b) Inversiones financieras a l.p. en instrumentos de patrimonio</i>							-
TOTAL	-	-	-	-	-	-	-

DETERIORO DE VALOR DE INVERSIONES FINANCIERAS A LARGO PLAZO	SALDO A 31-12-09	DOTACIONES DETERIOROS (+)	REVERSIONES DETERIOROS (-)	APLICACIONES (-)	CANCELACION ANTICIPADA (-)	TRASPASOS A CORTO PLAZO (-)	OTROS MOVIMIENTOS (+/-)	SALDO A 31-12-10
Créditos a terceros								-
<i>a) Créditos a l.p. a otras partes vinculadas</i>								-
<i>b) Créditos a largo plazo</i>								-
TOTAL	-	-	-	-	-	-	-	-

10. *Deudores Comerciales no Corrientes*

Este epígrafe recoge la cuenta participativa de Fertilizantes Españoles, S.A. por un importe de 50.024,31 € cuyas características y régimen es son los descritos en la estipulación 5ª del convenio de acreedores aprobado y el contenido del acuerdo adoptado por la comisión de seguimiento de dicho convenio, en su reunión de 8 de octubre de 1993, por el que Fertiberia, S.A. quedó obligada de forma irrevocable al pago del 15% de sus resultados positivos a los titulares de cuentas participativas.

Cuadro 5: Otros Activos no Corrientes 2010

VI. ACTIVOS POR IMPUESTO DIFERIDO	SALDO A 31-12-09	ADICIONES DEL EJERCICIO (+)		APLICACIÓN AL RESULTADO (-)	CANCELACIÓN Y TRASPASO A C/P (-)	SALDO A A 31-12-10
		Pérdidas y Ganancias	Patrimonio			
TOTAL						-

VII. DEUDORES COMERCIALES NO CORRIENTES	SALDO A 31-12-09	ADICIONES DEL EJERCICIO (+)	DETERIORO DE VALOR (+/-)	ACTUALIZACIÓN FINANCIERA (+)	CANCELACIÓN Y TRASPASO A C/P (-)	SALDO A A 31-12-10
Cientes a cobrar a largo plazo	50.024,31					50.024,31
Deterioro de valor de créditos por operac. comerc. a l.p.	50.024,31					50.024,31
TOTAL SALDO NETO	-	-	-	-	-	-

11. *Activos no Corrientes Mantenidos para la Venta*

En ese epígrafe figuran los terrenos de Villafría.

	Saldo a 31/12/2010	Saldo a 01/01/2010
Terrenos Villafría.	2.304.587,44	2.304.587,44

12. *Activos Corrientes*

A) Existencias: Están valoradas al precio de adquisición, siendo éste el consignado en factura, mas todos los gastos adicionales que produzcan, hasta que la mercancía se halle en almacén, tales como transportes, aduanas, seguros, etc., menos el importe en concepto de I.V.A.. Tratándose de fabricación propia se computan las materias primas, consumo, manos de obra, etc.

El procedimiento de valoración empleado por la Entidad es el precio medio ponderado.

B) Deudores Comerciales y Otras Cuentas a Cobrar:

a) Clientes por ventas y prestaciones de servicio.—La composición de este epígrafe es como sigue:

	Euros
Clientes.	13.202.157,13
Provisión.	(5.317.508,95)
Neto.	7.884.648,18

Las provisiones se crean siguiendo criterios de Puertos del Estado.

b) Deudores varios.—Dentro de este epígrafe se recoge como partidas más significativas:

	Euros
Entrega de fondos a justificar	885.702,81
Créditos a corto plazo al personal	85.683,81
Anticipos de remuneraciones	4.101,60
Varios	319,65
	<u>975.807,87</u>

c) Clientes y deudores, empresas del grupo y asociadas.—El 27 de diciembre de 2010 la Ministra de Economía y Hacienda aprobó una transferencia de crédito a favor de Puertos del Estado «para abono del principal e intereses de demora derivadas de las sentencias judiciales firmes anulatorias de las liquidaciones por tarifas portuarias practicadas por las Autoridades Portuarias».

En el caso de la Autoridad Portuaria de Huelva el importe de 6.539.123,10 € corresponden a sentencias 4.768.145,17 € y 1.770.977,93 € a intereses.

d) Otros créditos con las Administraciones Públicas.—Su composición es la siguiente:

	Euros
Hacienda Pública deudora por IVA.	2.809.222,19
Hacienda Pública IVA soportado	454.486,33
	<u>3.263.708,52</u>

C) Inversiones Financieras a Corto Plazo: Con fecha 29 de marzo de 2006, se le comunica a Altae Banco, S.A. que proceda a suscribir un Bono Estructurado de 3.000.000,00 de €, con las siguientes condiciones:

- Plazo: Máximo 10 años.
- Nominal garantizado: 100 %
- Cupones trimestrales: Expresados en base anual, es decir, el cupón efectivo trimestral es el anual dividido entre cuatro. El primer cupón será pagadero al finalizar el primer año. El resto de cupones se pagarían a fin de trimestres.
- Cancelabilidad: Cuando todos los cupones cobrados sumen 12%, que es el objetivo.
- Tipo: El primer año será del 6%, del segundo al décimo el 6% N/M siempre que el Euribor se mantenga dentro del rango 2,30% - 4,30%. Siendo N el número de días en los que el Euribor a 3 meses está comprendido dentro del citado rango y M el número de días totales del periodo.

El día 6 de marzo de 2009 se contrató un Bono Estructurado con Cajasol de 4.000.000,00 € con las siguientes condiciones:

Cupones trimestrales al Euribor + 0,5 y fecha de vencimiento 6 de junio de 2012, con rescate en cualquier momento.

D) Efectivos y Otros Activos Líquidos Equivalentes:

Tesorería.—Con la entrada en vigor de la Ley 48/2003 la disponibilidad de los fondos corresponden mancomunadamente al Presidente y al Director, en la Autoridad Portuaria de Huelva, para mayor control se suele requerir también la firma del Jefe del Departamento de Administración y Finanzas.

Las cuentas corrientes en las distintas entidades financieras, están remuneradas al EURIBOR +/- un porcentaje dependiendo de la entidad.

Otros Activos Líquidos.

1. El 17 de diciembre de 2009 se realizó un depósito de 4.500.000,00 € en la entidad «La Caixa», cuyo vencimiento se producirá el 17 de diciembre de 2011 con las siguientes condiciones:

- 1.^{er} semestre: 2,48 % nominal.
- 2.^o semestre: 2,73 % nominal.
- 3.^{er} semestre: 2,98 % nominal.
- 4.^o semestre: 3,74 % nominal.

El TAE global es de 3%.

El tipo de interés por cancelación anticipada será el resultante de reducir el tipo de intereses nominales pactado en el número de puntos porcentuales que se indica a continuación:

- 1.^{er} semestre: 1,25 %.
- 2.^o semestre: 1,00 %.
- 3.^{er} semestre: 0,75 %.
- 4.^o semestre: 0,50 %.

Todo ello desde el inicio de la operación. Al vencimiento del 1er año, es decir el 17 de diciembre de 2010, se traspasa de Inversiones financieras a largo plazo a inversiones financieras a corto. La liquidación de intereses es semestral.

2. Con fecha 29 de junio de 2007 se realiza una imposición a plazo fijo con el BBVA de 3.500.000,00 €, durante 2010 se volvió a renovar a un tipo 0,25 % y liquidación de intereses mensual.

3. Con fecha 27 de julio de 2007 se contrató un depósito de 2.000.000,00 € con Caja Sur, el cual se ha ido renovando por periodos de 6 meses. Durante 2010 los tipos de intereses han sido de enero a julio 3,50 % y de julio 2010 a enero 2011 al 4%.

4. Con fecha 8 de abril de 2010 se hace un depósito de 600.000,00 € con La Caixa, con duración de un año no prorrogable, al 3,85 %.

5. Con fecha 13 de abril de 2010 se efectúa una imposición en Caja Madrid por 5.000.000,00 € cuyo vencimiento será el 11 de abril de 2011, con un tipo de interés del 2,02 %, y liquidación de intereses mensual.

6. Con fecha 4 de mayo de 2010, se realiza una imposición por un año en el Banco Santander Central Hispano, por un importe de 300.000,00 € y un tipo del 4,00 %.

13. Patrimonio

Los cambios habidos en 2010 se recogen en el siguiente cuadro:

Estado de cambios en el patrimonio neto correspondiente al ejercicio terminado el 31-12-2010**A) Estado de ingresos y gastos reconocidos correspondiente al ejercicio terminado el 31-12-2010**

(en euros)

	2010	2009
A) Resultado de la cuenta de pérdidas y ganancias	12.381.910,80	(1.748.840,68)
B) Ingresos y gastos imputados directamente al patrimonio neto (I+II+III+V)	4.517.503,10	2.688.893,56
I. Por valoración de instrumentos financieros	-	-
1. Activos financieros disponibles para la venta	-	-
2. Otros ingresos/gastos	-	-
II. Por coberturas de flujos de efectivos	-	-
III. Subvenciones, donaciones y legados	4.517.503,10	2.688.893,56
V. Efecto impositivo	-	-
C) Transferencias a la cuenta de pérdidas y ganancias (VI+VII+VIII+IX)	(1.129.669,47)	(723.971,21)
VI. Por valoración de activos y pasivos	-	-
1. Activos financieros disponibles para la venta	-	-
2. Otros ingresos/gastos	-	-
VII. Por coberturas de flujos de efectivos	-	-
VIII. Subvenciones, donaciones y legados	(1.129.669,47)	(723.971,21)
IX. Efecto impositivo	-	-
Total de ingresos y gastos reconocidos (A+B+C)	15.769.744,43	216.081,67

B) Estado total de cambios en el patrimonio neto correspondiente al ejercicio terminado el 31-12-2010

(en euros)

	Patrimonio	Resultados de ejercicios anteriores	Resultado del ejercicio	Ajustes por cambio de valor	Subvenciones, donaciones y legados recibidos	Total
A. SALDO, FINAL DEL AÑO 2008	283.133.238,36	159.013.549,09	16.013.665,87	-	14.996.150,83	473.156.604,15
I. Ajustes por cambios de criterio 2008 y anterior	-	-	-	-	-	-
II. Ajustes por errores 2008 y anteriores.	-	-	-	-	-	-
B. SALDO AJUSTADO, INICIO DEL AÑO 2009	283.133.238,36	159.013.549,09	16.013.665,87	-	14.996.150,83	473.156.604,15
I. Total ingresos y gastos reconocidos	-	-	(1.748.840,68)	-	1.964.922,35	216.081,67
II. Operaciones con socios o propietarios (*)	-	-	-	-	-	-
III. Otras variaciones del patrimonio neto	-	16.013.665,87	(16.013.665,87)	-	-	-
C. SALDO, FINAL DEL AÑO 2009	283.133.238,36	175.027.214,96	(1.748.840,68)	-	16.961.073,18	473.372.685,82
I. Ajustes por cambios de criterio 2008.	-	-	-	-	-	-
II. Ajustes por errores 2008.	-	-	-	-	-	-
D. SALDO AJUSTADO, INICIO DEL AÑO 2010	283.133.238,36	175.027.214,96	(1.748.840,68)	-	16.961.073,18	473.372.685,82
I. Total ingresos y gastos reconocidos	-	-	12.381.910,80	-	3.387.833,63	15.769.744,43
II. Operaciones con socios o propietarios (*)	-	-	-	-	-	-
III. Otras variaciones del patrimonio neto	-	(1.748.840,68)	1.748.840,68	-	-	-
E. SALDO, FINAL DEL AÑO 2010	283.133.238,36	173.278.374,28	12.381.910,80	-	20.348.906,81	489.142.430,25

El epígrafe de resultados acumulados se indica en la nota 3 de esta memoria.
El epígrafe de subvenciones, donaciones y legados recibidos, se reflejan en el siguiente cuadro.

Cuadro 6: Subvenciones, donaciones y legados recibidos 2010

CONCEPTO	SALDO A 31-12-09	IMPORTE DEVENGADO EN EJERCICIO (+)	IMPORTE TRASPASADO AL RESULTADO DEL EJERCICIO (-)	TRASP. A/DE DEUDAS L.P. POR SUBVENC. SUSCEPTIBLES DE REINTEGRO (-/+)	BAJAS POR VENTAS, APERTURAS AL USO GENERAL, TRANSF. A OTROS ORG. PUBL. (-)	SALDO A 31-12-10
Feder M.C.A. 89/93						-
Feder M.C.A. 94/99	1.548.734,65					1.548.734,65
Feder M.C.A. 00/06	6.111.970,84		(417.912,36)			5.694.058,48
Fondos de Cohesión 00/06						-
Feder M.C.A. 07/13	2.250.000,00	3.200.577,89	(153.632,38)	-	-	5.296.945,51
	2.250.000,00	3.200.577,89	(153.632,38)			5.296.945,51
Fondos de Cohesión 07/13	-	-	-	-	-	-
Feoga, Ifop	-	-	-	-	-	-
Otras subvenciones de capital	285.668,87	63.419,86	(24.165,36)	-	-	324.923,37
FUNDACIÓN RIE Cochera de locomotoras (01 y 02)	122.839,71		(4.335,48)			118.504,23
LIFE 02 EN/IE/000274. Proyecto HADA (04)	4.829,16	53.007,86	(19.829,88)			38.007,14
Catalogación archivo Puertos del Estado	158.000,00	10.412,00				168.412,00
Donaciones y legados de capital	-	-	-	-	-	-
TOTAL SUBVENCIONES, DONACIONES Y LEGADOS DE CAPITAL	10.196.374,36	3.263.997,75	(595.710,10)	-	-	12.864.662,01
Otras subvenciones, donaciones y legados Ingresos diferidos por intereses subvencionados						-
TOTAL OTRAS SUBVENCIONES, DONACIONES Y LEGADOS	-	-	-	-	-	-
TOTAL INGRESOS POR REVERSIÓN DE CONCESIONES	6.764.898,82	1.253.505,35	(507.128,35)		(26.831,02)	7.484.244,80
TOTAL SUBVENCIONES, DONACIONES Y LEGADOS RECIBIDOS	16.961.073,18	4.517.503,10	(1.102.838,45)	-	(26.831,02)	20.348.906,81

14. *Pasivo no Corriente*

Provisiones a largo plazo

Este epígrafe recoge las provisiones para responsabilidades.

Al existir sentencia firme del contencioso de CEPSA. Se recoge solamente lo fijado en dicha sentencia.

Debido a la problemática surgida a raíz de las sentencias del Tribunal Constitucional, que declaran inconstitucionales los apartados 1 y 2 de la disposición adicional trigésimo cuarta de la Ley 55/1999, de 29 de Diciembre, de medidas fiscales, administrativas y del orden social, que establecían el procedimiento para la refacturación de aquellas tarifas cuyas liquidaciones hubiesen sido declaradas nulas por sentencia judicial firme.

La aplicación práctica de dichas sentencias supone la anulación de multitud de facturas emitidas al amparo de la citada ley y la devolución de los importes a los sujetos pasivos que soliciten la ejecución de las mismas.

Habida cuenta de que la Autoridad Portuaria no ha hecho más que aplicar la legislación vigente en cada momento, entendemos que no es responsable del pago de las devoluciones de las facturas ahora anuladas, y por tanto no debía provisionar en sus cuentas cantidad alguna para tal fin.

Esta posición ha sido refrendada por el Acuerdo del Consejo de Ministros del pasado 16 de Abril, por el que se habilita un crédito extraordinario del Fondo de Contingencias por importe de 90.566.930,73 € al Ministerio de Fomento para el cumplimiento de las sentencias firmes anulatorias de las tarifas portuarias. Dicho crédito está destinado a cinco Autoridades Portuarias, no obstante se está preparando un segundo crédito para otras, entre las que está la de Huelva.

Quiere ello decir que el papel de la A.P.H. será de mero intermediario en el pago entre el Estado, a través del Ministerio de Fomento, y los reclamantes, y por tanto no parece, en principio, que este asunto debiera afectar a los resultados de las AA.PP., y con este criterio se formularon las Cuentas Anuales de 2009.

No obstante lo anterior, desde Puertos del Estado se ha recomendado, de acuerdo con la Intervención General de la Administración del Estado, provisionar dichas cantidades con cargo a los resultados del ejercicio, criterio no compartido por esta Autoridad Portuaria, dado que las anulaciones de ingresos que provoca la sentencia del Tribunal Constitucional entendemos que no pueden contabilizarse como gastos, ni siquiera como menores ingresos del ejercicio 2009, ya que proceden de años anteriores. En todo caso serían menores Reservas.

Tras diversas conversaciones, tanto con Puertos del Estado, como con la I.G.A.E, se decidido acatar el criterio general adoptado por ambos organismos y provisionar el importe cuantificado a día de hoy como «Gastos excepcionales» del ejercicio 2009. La razón para adoptar esta decisión es que el Reglamento para que las AA.PP. puedan acceder al Fondo de Contingencias parece ser que establece que dicha provisión se contabilice del modo explicado.

El detalle de esta operación es el siguiente: Se contabilizará como «Gastos Excepcionales» del ejercicio 2009 la cantidad de 4.768.145,17 €, correspondientes al principal de todas las sentencias recibidas, y la cantidad de 1.770.977,93 € como «Gastos Financieros» por los intereses devengados. Todo ello para dotar la provisión por importe de 6.539.123,10 € con la que hacer frente al pago de las sentencias.

Una vez realizada la operación descrita los resultados del ejercicio 2009 arrojan una Pérdida de 1.748.840,68 €, en vez de los beneficios que por importe de 4.790.282,42 €, dado que el resto de la contabilidad no se ha modificado.

Como se ha comentado en la nota 12, apartado B, punto C, se ha aprobado el crédito para el pago de los 6.539.123,10 € del principal e intereses provisionado en 2009, al mismo tiempo siguiendo criterio de Puertos del Estado, se ha traspasado dicho importe a provisiones a corto plazo.

Cuadro 7.a: Provisiones a largo plazo 2010

I. PROVISIONES A LARGO PLAZO	SALDO A 31-12-09	IMPUTACIÓN A RESULTADOS DEL EJERCICIO		APLICACIONES (-)	TRASPASOS A/DE CORTO PLAZO (+/-)	ACTUALIZACIÓN FINANCIERA (+)	SALDO A 31-12-10
		DOTACIONES (+)	EXCESOS (-)				
Provisión para retribuciones a largo plazo al personal							-
Provisión para impuestos							-
Provisión para responsabilidades	8.074.470,69	373.163,70	-	-	(6.539.123,10)	-	1.908.511,29
a) Litigios tarifarios por sentencias Tribunal Constitucional	6.539.123,10	373.163,70	-	-	(6.539.123,10)	-	373.163,70
<i>Principales</i>	4.768.145,17	264.295,42			(4.768.145,17)		264.295,42
<i>Intereses de demora</i>	1.770.977,93	108.868,28			(1.770.977,93)		108.868,28
b) Otros litigios tarifas/tasas (principales e intereses)	1.535.347,59						1.535.347,59
c) Otras responsabilidades							
Provisión por desmantelam., retiro o rehabilitac. del inmov.							-
Provisión para actuaciones medioambientales							-
TOTAL	8.074.470,69	373.163,70	-	-	(6.539.123,10)	-	1.908.511,29

	Importe	Concepto		Contrapartida
Dotaciones:	373.163,70	Principal	264.295,42	529
		Interese	108.868,28	660
Excesos:				
Aplicaciones:				
Traspasos a c.p.	6.539.123,10	Principal	4768145,17	Intereses 1770977,93
				42

15. Otros Pasivos No Corrientes

Este epígrafe recoge las fianzas depositadas en metálico a favor de la Autoridad Portuaria.

Sus movimientos se reflejan en el siguiente cuadro.

15. Otros pasivos no corrientes

Este epígrafe recoge las fianzas depositadas en metálico a favor de la Autoridad Portuaria.
Sus movimientos se reflejan en el siguiente cuadro.

Cuadro 8: Otros pasivos no corrientes 2010

II. DEUDAS A LARGO PLAZO									
	SALDO A 31-12-09	ADICIONES DEL EJERCICIO (+)	CANCELACIÓN ANTICIPADA (-)	TRASPASOS A CORTO PLAZO (-)	VARIACIÓN VALOR RAZONABLE (+/-)	AJUSTES POR CAMBIO DE VALOR (+/-)	ACTUALIZACIÓN FINANCIERA (+)	SALDO A 31-12-10	
Deudas con entidades de crédito									-
Proveedores de inmovilizado a largo plazo									-
Otras deudas	865.302,87	148.027,70	(72.398,62)	-	-	-	-	940.931,95	
a) Otras deudas a l.p., otras partes vinculadas									-
b) Deudas a largo plazo									-
c) Deudas a l.p. por subvenciones susceptibles de reintegro									-
d) Acreedores por arrendamiento financiero a l.p.									-
e) Pasivos por derivados financieros a l.p.									-
f) Fianzas, depósitos y garantías recibidos a largo plazo	865.302,87	148.027,70	(72.398,62)					940.931,95	
TOTAL	865.302,87	148.027,70	(72.398,62)	-	-	-	-	940.931,95	-

III. DEUDAS CON EMPRESAS DEL GRUPO Y ASOCIADAS A LARGO PLAZO									
	SALDO A 31-12-09	ADICIONES DEL EJERCICIO (+)	CANCELACIÓN ANTICIPADA (-)	TRASPASOS A CORTO PLAZO (-)	ACTUALIZACIÓN FINANCIERA (+)	SALDO A 31-12-10			
TOTAL									-

IV. PASIVOS POR IMPUESTO DIFERIDO									
	SALDO A 31-12-09	ADICIONES DEL EJERCICIO (+)		CANCELACIÓN ANTICIPADA (-)		TRASPASOS A CORTO PLAZO (-)	ACTUALIZACIÓN FINANCIERA (+)	SALDO A 31-12-10	
		Pérdidas y Ganancias	Patrimonio			APLICACIÓN AL RESULTADO (-)	CANCELACIÓN Y TRASPASO A C/P (-)		
TOTAL									-

V. PERIODIFICACIONES A LARGO PLAZO									
(Anticipos recibidos por ventas o prestac. de servicios a l.p.)	SALDO A 31-12-09	ADICIONES DEL EJERCICIO (+)		TRASPASO AL RESULTADO (-)		BAJAS (-)	ACTUALIZACIÓN FINANCIERA (+)	SALDO A 31-12-10	
Tasas anticipadas									
Importes adicionales a las tasas anticipadas									
TOTAL		-	-			-	-	-	-

16. *Pasivo Corriente*

La composición de este epígrafe es la siguiente:

a) Provisiones a corto plazo.—Como se indica en la nota 14 de esta memoria, durante 2010 se traspasa de largo plazo a corto plazo la dotación de 6.539.123,10 €, y además se contabilizan 84.348,83 € de los intereses producidos en 2010 de las sentencias ya provisionadas anteriormente (Ver cuadro página siguiente).

b) Deudas a corto plazo.—La composición de este apartado es:

	Euros
Proveedores de Inmovilizado	10.270.096,06
Otros pasivos financieros	71.633,35
Total	10.341.729,41

c) Acreedores comerciales y otras cuentas a pagar:

	Euros
Acreedores y otras cuentas a pagar	2.864.309,28
Hacienda Pública. Acreedor pro diversos conceptos . .	579.590,69
Hacienda Pública IVA repercutido	221.049,45
Organismos Seguridad Social	242.945,65
Total	3.907.895,08

Cuadro 7b: Provisiones a corto plazo y acreedores por sentencias firmes 2010

CONCEPTO	SALDO A 31-12-09	DOTACIONES / ALTAS (+)	EXCESOS / BAJAS (-)	TRASPASOS DE/A PROVISIÓN A LARGO PLAZO (+/-)	RECLASIFICAC. ENTRE CUENTAS (+/-)	APLICACIONES / PAGOS (-)	SALDO A 31-12-10
Provisiones a corto plazo	-	84.348,83	-	6.539.123,10	-	-	6.623.471,93
a) Provisión corto plazo por litigios tarifarios	-	84.348,83	-	6.539.123,10	-	-	6.623.471,93
<i>Principales</i>				4.768.145,17			4.768.145,17
<i>Intereses de demora</i>		84.348,83		1.770.977,93			1.855.326,76
a) Otras provisiones a c.p.							-
Acreedores por sentencias firmes	-	-	-	-	-	-	-
<i>Principales</i>							-
<i>Intereses de demora</i>							-

17. *Situación Fiscal*

Según las disposiciones legales vigentes, las liquidaciones de impuestos no pueden considerarse definitivas hasta que no hayan sido inspeccionadas por las autoridades fiscales o haya transcurrido el plazo de prescripción de cuatro años.

La Entidad tiene pendiente de inspección fiscal todos los impuestos de la que es sujeto pasivo, que no hayan prescrito.

La Autoridad Portuaria considera que se encuentra exenta de todos los impuestos locales que afecten a los bienes no patrimoniales de la zona de servicio, habiendo resuelto el Ayuntamiento de Huelva la exención para determinados bienes.

18. *Información Sobre el Medio Ambiente*

La Entidad no realiza inversiones cuyo propósito principal sea prevenir, reducir o reparar el daño sobre el medio ambiente; no obstante, gran parte de la inversión realizada durante el ejercicio 2010, así como parte del inmovilizado, tiene connotaciones medioambientales.

19. *Garantías Comprometidas Otros Pasivos Contingentes*

A) Con fecha 13 de agosto de 1.990, se incoó expediente de expropiación forzosa de los terrenos afectados por el proyecto de la zona de servicio del Puerto Exterior de Huelva, ubicados en fincas del I.A.R.A. del término municipal de Palos de la Frontera.

La incorporación de los citados terrenos, al inmovilizado de la Autoridad Portuaria, está pendiente de la fijación del justiprecio, como consecuencia de lo anterior con fecha 6 de marzo de 1991, se recibe escrito de la Dirección Provincial del I.A.R.A., donde da conformidad al levantamiento del acta previa de ocupación de los terrenos.

El acta de ocupación fue otorgada con fecha 6 de marzo de 1996, la superficie total expropiada fue de 1.618.577 m².

B) Las garantías recibidas mediante avales bancarios, que están recogidas extracontablemente, al 31 de diciembre de 2010 importan 30.937.156,75 €. Dicho importe representa los avales exigidos a contratistas y usuarios, para responder por sus actuaciones ante la Entidad.

20. Otros Ingresos de Negocio y Otros Ingresos de Gestión

Cuadro 11

OTROS INGRESOS DE NEGOCIO	31/12/2010	31/12/2009
Importes adicionales a la tasa por ocupación privativa del dominio público portuario		
Importes adicionales a la tasa por aprovechamiento especial del dominio público portuario		
Tarifas por servicios comerciales	1.384.741,24	1.638.268,31
Tarifas por servicios portuarios básicos		
Tarifas por la no utilización del servicio recepción desechos buques	477.324,77	195.884,09
Tarifas por el servicio de recepción de desechos generados por buques		
Canon por utilización de líneas ferrov. y canon por utilizac. de estaciones y otras inst.		
Otros ingresos	1.007.469,10	265.057,27
TOTAL OTROS INGRESOS DE NEGOCIO	2.869.535,11	2.099.209,67

INGRESOS ACCESORIOS Y OTROS DE GESTIÓN CORRIENTE	31/12/2010	31/12/2009
Ingresos por tráficos mínimos		
Ingresos por arrendamientos	766.893,49	767.814,91
Ingresos por servicios al personal		
Ingresos por venta de publicaciones		
Servicio de vigilancia, inspección y dirección de obra		
Ingresos por multas y sanciones		
Ingresos por indemnizaciones	254,68	2.105,00
Reglamento de policía	24.980,00	19.220,00
Enajenación de bienes		
Varios	181.911,73	314.419,08
Servicios no tarifarios	392.572,27	
TOTAL INGRESOS ACCESORIOS Y OTROS DE GESTIÓN CORRIENTE	1.366.612,17	1.103.558,99

21. tros Servicios Exteriores y Otros Gastos de Gestión

Cuadro 12.

OTROS SERVICIOS EXTERIORES	31/12/2010	31/12/2009
Gastos de publicidad, propaganda, relaciones públicas, anuncios, ferias, congresos, etc.	371.527,22	476.653,72
Gastos de limpieza	1.594.346,88	1.426.946,73
Dietas y gastos de viaje (gasolina, autopista, aparcamientos, peajes, etc.)	68.301,84	76.717,47
Comunicaciones (teléfono, fax, mensajería, correo, Internet, Portel, etc.)	145.096,05	150.314,83
Material de oficina y material informático no inventariable	85.286,75	98.669,56
Primas de seguros, primer riesgo, incendios, automóviles, responsabilidad civil, etc.	88.469,36	58.381,34
Arrendamientos y gastos de comunidad	83.394,64	67.342,64
Gastos de seguridad, prevención y extinción de incendios, etc.	21.472,80	385.528,22
Gastos de investigación y desarrollo		
Publicaciones y suscripciones; libros, prensa, revistas, memoria, etc.	91.328,79	100.037,96
Servicios bancarios y similares	242,42	211,23
Gastos de gestión de cobro		
Transportes		
TOTAL OTROS SERVICIOS EXTERIORES	2.549.466,75	2.840.803,70

OTROS GASTOS DE GESTIÓN CORRIENTE	31/12/2010	31/12/2009
Dietas por asistencia a Consejos de Administración (no personal)	51.000,00	61.500,00
Otras pérdidas en gestión corriente	198.193,36	123.167,27
Gastos de gestión de cobro de deudas en vía de apremio		
Adquisiciones de inmovilizado no inventariable		
Subvenciones, donaciones y legados otorgados:	545.437,63	569.116,09
<i>Cuotas asociación</i>	29.235,30	27.066,20
<i>Otras: Subvenciones, ayudas y becas</i>	516.202,33	542.049,89
TOTAL OTROS GASTOS DE GESTIÓN CORRIENTE	794.630,99	753.783,36

22. Ingresos y Gastos Financieros e Ingresos y Gastos Excepcionales

Cuadro 13a

INGRESOS EXCEPCIONALES	31/12/2010	31/12/2009
Ingresos de Puertos del Estado para el pago de principales por litigios tarifarios	4.768.145,17	
Exceso provisión principales litigios tarifarios		
Ajuste acreedores por sentencias firmes (principales)		
TOTAL INGRESOS EXCEPCIONALES	4.768.145,17	-

GASTOS EXCEPCIONALES	31/12/2010	31/12/2009
Dotación provisión principales litigios tarifarios	264.295,42	4.768.145,17
Pago principales litigios tarifarios no provisionados		
Ajuste acreedores por sentencias firmes (principales)		
TOTAL GASTOS EXCEPCIONALES	264.295,42	4.768.145,17

CUADRO 13b: INGRESOS Y GASTOS FINANCIEROS 2010

(en euros)

INGRESOS FINANCIEROS	31/12/2010	31/12/2009
Ingresos de participaciones en instrumentos de patrimonio (dividendos)		
Ingresos de Puertos del Estado para el pago de intereses de demora por litigios tarifarios	1.770.977,93	
Ingresos de valores representativos de deuda (obligaciones, bonos, etc.)		
Ingresos de créditos concedidos		
Exceso provisión intereses de demora por litigios tarifarios		
Traspaso al resultado de ingresos diferidos por intereses subvencionados		
Ingresos por actualización financiera de cuentas a cobrar a largo plazo		
Incorporación al activo de gastos financieros		
Intereses bancarios (cuentas corrientes, depósitos a plazo, imposiciones, etc)	626.716,86	1.280.549,63
Ingresos por intereses de demora facturados	2.772,52	1.938,96
Ajuste acreedores por sentencias firmes (intereses)		
TOTAL INGRESOS FINANCIEROS	2.400.467,31	1.282.488,59

GASTOS FINANCIEROS	31/12/2010	31/12/2009
Intereses de deudas con entidades de crédito	9.752,40	933,17
Dotación provisión Intereses de demora por litigios tarifarios	193.217,11	1.770.977,93
Pago de intereses de demora por litigios tarifarios no provisionados		
Gastos financieros por actualización de provisiones		
Intereses de deudas, otras empresas		
Gastos por actualización financiera de cuentas a pagar a l.p. y periodificaciones a l.p.		
Comisiones por avales depositados		
Ajuste acreedores por sentencias firmes (intereses)		
TOTAL GASTOS FINANCIEROS	202.969,51	1.771.911,10

23. Remuneraciones de Consejeros

El Consejo de Administración tiene fijada dietas por asistencia a sesiones, cuyo importe en el ejercicio ascendió a 55.500,00 €. Igualmente, determinados miembros del consejo desempeñan dentro de la Entidad otras funciones por las que han percibido las correspondientes retribuciones, que han ascendido a un total de 322.527,60 €.

En cuanto a la plantilla a 31 de diciembre de 2010 eran de 204 empleados fijos y 24 eventuales, haciendo un total de 228 empleados.