

## I. DISPOSICIONS GENERALS

### MINISTERI DE LA PRESIDÈNCIA

**2029** *Reial decret 32/2009, de 16 de gener, pel qual s'aprova el Protocol nacional d'actuació medicoforense i de policia científica en successos amb víctimes múltiples.*

La societat moderna viu exposada a un risc cada cop més gran de successos que generen la mort d'un elevat nombre de persones. Als desastres naturals actualment s'hi sumen els efectes d'accidents de transports col·lectius, com ara ferrocarril o avió, i també el terrorisme.

Fins avui Espanya no ha disposat d'un protocol per a l'actuació coordinada d'equips de metges forenses amb les forces i cossos de seguretat de l'Estat i policies autonòmiques en situacions o successos amb víctimes múltiples, de manera que en les últimes dècades s'han posat de manifest una sèrie de carències importants en la planificació medicoforense davant d'aquestes situacions, solucionades en part pel zel professional amb què actuen els diferents professionals involucrats i les iniciatives personals.

La Llei d'enjudiciament criminal, en els articles 340 a 343, disposa la necessitat que en els casos de mort violenta o sospitosa de criminalitat es procedeixi a la identificació del cadàver i a la pràctica de l'autòpsia pels metges forenses, amb la finalitat d'informar sobre la causa de la mort i les seves circumstàncies. Per la seva part el Consell d'Europa, en la Recomanació núm. R (99) 3, promou l'harmonització de les autòpsies medicoforenses als països membres.

La finalitat del Protocol nacional d'actuació medicoforense i de policia científica en successos amb víctimes múltiples consisteix a regular l'assistència tècnica als jutges i tribunals per a la identificació dels cadàvers i la determinació de les causes i circumstàncies de la mort en aquest tipus de situacions. Tot això, en el marc de les previsions de la Llei orgànica 6/1985, d'1 de juny, del poder judicial, que en l'article 479.2 estableix aquesta assistència tècnica per part dels metges forenses destinats als instituts de medicina legal i a l'Institut Nacional de Toxicologia i Ciències Forenses, i en l'article 480 estableix la missió d'auxili a la justícia de l'Institut Nacional de Toxicologia i Ciències Forenses. És per això que els resultats dels treballs realitzats per tots els participants en aquest Protocol convergeixen en l'autoritat judicial competent.

D'aquesta forma, el procediment que es regula en el present Protocol comprèn una sèrie d'actuacions que estan dirigides per l'autoritat judicial competent, sense que es puguin veure afectades per altres que corresponen a les administracions públiques i, de manera especial, en matèria de protecció civil. Això no impedeix que quan concorri l'actuació dels metges forenses i les forces i cossos de seguretat, que al marge de la seva dependència de l'Administració General de l'Estat o d'una comunitat autònoma actuen dirigits per un jutge, amb un pla de protecció civil s'hagi de produir una actuació coordinada. Això afectaria actuacions com el trasllat de cadàvers i el seu dipòsit, o l'assistència a familiars i l'obtenció de dades «ante mortem».

D'altra banda, els avenços experimentats per la medicina forense en relació amb les tècniques identificatives i les peculiaritats de l'organització de l'activitat científica judicial al nostre país requereixen la participació i coordinació de diversos estaments dependents de diferents instàncies administratives, com són el cos nacional de metges forenses, l'Institut Nacional de Toxicologia i Ciències Forenses, la Comissaria General de Policia Científica i el Servei de Criminalística de la Guàrdia Civil i les policies autonòmiques allà on estiguin constituïdes. Aquesta necessitat de participació i coordinació exigeix la creació d'un protocol nacional que reguli formalment tant les tècniques que s'han d'aplicar com les diferents tasques que s'han de dur a terme en els supòsits de successos amb víctimes múltiples.

Han emès informe sobre el present Reial decret el Consell General del Poder Judicial, les comunitats autònomes que han rebut els traspessos de mitjans per al funcionament de l'Administració de justícia, la Comissió Nacional de Protecció Civil i l'Agència Espanyola de Protecció de Dades.

En virtut d'això, a proposta del ministre de Justícia i del ministre de l'Interior, amb l'aprovació prèvia de la ministra d'Administracions Públiques, d'acord amb el Consell d'Estat i amb la deliberació prèvia del Consell de Ministres en la reunió del dia 16 de gener de 2009,

DISPOSO:

Article únic. *Aprovació del Protocol.*

S'aprova el Protocol nacional d'actuació medicoforense i de policia científica en successos amb víctimes múltiples el text del qual s'inclou a continuació.

Disposició addicional primera. *Submissió a la Llei orgànica 15/1999, de 13 de desembre, de protecció de dades de caràcter personal.*

1. El tractament de dades de caràcter personal derivat de l'execució de les actuacions que preveu el Protocol se sotmet, en tot cas, al que disposa la Llei orgànica 15/1999, de 13 de desembre, de protecció de dades de caràcter personal.

2. Als efectes que preveu la dita Llei orgànica, els laboratoris als quals es refereix el capítol III tenen la condició d'encarregats del tractament i han de respectar el que disposa l'article 12 d'aquesta Llei.

Disposició addicional segona. *Creació de la Comissió Tècnica Nacional per a Successos amb Víctimes Múltiples.*

1. Es crea la Comissió Tècnica Nacional per a Successos amb Víctimes Múltiples.

2. La Comissió Tècnica Nacional per a Successos amb Víctimes Múltiples és un òrgan col·legiat dependent del Ministeri de Justícia i adscrit a la Direcció General de Relacions amb l'Administració de Justícia i que actua amb plena autonomia en l'exercici de les seves funcions.

3. La Comissió Tècnica Nacional per a Successos amb Víctimes Múltiples té la composició següent:

a) Un president i un vicepresident, càrrecs que exerceixen en rotacions biennals el director general de Relacions amb l'Administració de Justícia del Ministeri de Justícia i el director general de la Policia i de la Guàrdia Civil del Ministeri de l'Interior.

b) Vocals:

1r Un representant designat per cadascuna de les comunitats autònomes que s'hagin adherit a aquest Protocol.

2n Un representant de cadascuna de les policies autonòmiques la comunitat autònoma de les quals s'hagi adherit a aquest Protocol.

3r El director de l'Institut Nacional de Toxicologia i Ciències Forenses.

4t Un metge forense designat pel ministre de Justícia.

5è Dos funcionaris del Ministeri de Justícia pertanyents al grup A1.

6è Dos funcionaris del Ministeri de l'Interior pertanyents al grup A1.

7è Poden assistir a la Comissió Tècnica Nacional els directors dels instituts de medicina legal que siguin convocats pel Ministeri de Justícia o per la comunitat autònoma de la qual depenguin.

c) Un secretari, càrrec que exerceix en rotacions biennals un funcionari del grup A1 del Ministeri de Justícia i un funcionari del grup A1 del Ministeri de l'Interior.

En cas de vacant, absència o malaltia, el president és substituït pel vicepresident, i aquest i els vocals ho són per la persona que ells designin. En els supòsits en què el

president sigui substituït pel vicepresident, és aquell el que ha de designar el suplent d'aquest.

4. Cadascun dels membres de la Comissió Tècnica a què es refereixen les lletres a) i b) de l'apartat 3 pot autoritzar l'assistència d'un expert a les reunions de la Comissió.

5. Són funcions de la Comissió Tècnica Nacional les següents:

a) Mantenir contactes amb la Comissió Nacional de Protecció Civil, a fi que existeixi una coordinació entre aquests dos àmbits.

b) Avaluar els resultats dels plans d'actuació medicoforense i de policia científica en successos amb víctimes múltiples.

c) Proposar la modificació dels protocols tècnics medicoforense i de policia científica, en cas que sigui necessari.

d) Establir relacions amb les comissions tècniques d'altres grups intervinents en catàstrofes tant en l'àmbit nacional com internacional.

e) Fomentar la creació i formació d'equips d'experts en actuació en successos amb víctimes múltiples

f) Fomentar la col·laboració en successos amb víctimes múltiples de caràcter internacional.

6. La Comissió es regeix pel que estableix el capítol II del títol II de la Llei 30/1992, de 26 de novembre, de règim jurídic de les administracions públiques i del procediment administratiu comú, així com, si s'escau, per les regles de règim intern emanades de la mateixa Comissió.

*Disposició final primera. Títol competencial.*

Aquest Reial decret es dicta a l'empara dels articles 149.1.5a i 149.1.29a de la Constitució, que atribueixen a l'Estat la competència en matèria d'Administració de justícia i seguretat pública, respectivament.

*Disposició final segona. Habilitació per al desplegament reglamentari.*

1. Es faculta els ministres de Justícia i de l'Interior per dictar, en l'àmbit de les seves respectives competències, les normes necessàries per al desplegament, el compliment i l'execució del que disposa el present Reial decret.

2. Així mateix s'autoritza els ministres de Justícia i de l'Interior per desplegar mitjançant una ordre ministerial l'organització i el funcionament de la Comissió Tècnica Nacional, amb submissió al que preveu el capítol II de la Llei 30/1992, de 26 de novembre, de règim jurídic de les administracions públiques i del procediment administratiu comú.

*Disposició final tercera. Entrada en vigor.*

El present Reial decret entra en vigor l'endemà de la publicació en el «Butlletí Oficial de l'Estat».

Madrid, 16 de gener de 2009.

JUAN CARLOS R.

La vicepresidenta primera del Govern  
i ministra de la Presidència,  
MARÍA TERESA FERNÁNDEZ DE LA VEGA SANZ

## PROTOCOL NACIONAL D'ACTUACIÓ MEDICOFORENSE I DE POLICIA CIENTÍFICA EN SUCESSOS AMB VÍCTIMES MÚLTIPLES

### CAPÍTOL I

#### Disposicions generals

##### Article 1. *Naturalesa i dependència orgànica.*

1. El Protocol nacional d'actuació medicoforense i de policia científica en successos amb víctimes múltiples suposa l'establiment d'un procediment tècnic organitzatiu, que té per finalitat la cooperació adequada entre els professionals dels ministeris de Justícia i de l'Interior, en l'actuació conjunta en successos amb víctimes múltiples. El Protocol compta amb la participació de les diferents comunitats autònomes que hi estan adherides.

2. La seva organització i supervisió correspon a la Secretaria d'Estat de Justícia del Ministeri de Justícia, a la Secretaria d'Estat de Seguretat del Ministeri de l'Interior i a les comunitats autònomes que s'hagin adherit al Protocol.

##### Article 2. *Àmbit subjectiu d'aplicació.*

1. Aquest Protocol d'actuació és aplicable obligatòriament als òrgans i unitats següents:

- a) L'Institut Nacional de Toxicologia i Ciències Forenses.
- b) Els instituts de medicina legal sobre els quals les comunitats autònomes no hagin assumit competències.
- c) Les unitats de policia judicial orgànicament dependents del Ministeri de l'Interior.

2. El Protocol és aplicable als instituts de medicina legal i a les unitats de policia judicial orgànicament dependents de les comunitats autònomes, quan aquestes l'assumeixin voluntàriament.

##### Article 3. *Funcions.*

1. La funció del Protocol nacional d'actuació medicoforense i de policia científica en successos amb víctimes múltiples consisteix a regular l'actuació coordinada dels metges forenses, a través dels instituts de medicina legal, amb les forces i cossos de seguretat de l'Estat, policies autonòmiques i amb l'Institut Nacional de Toxicologia i Ciències Forenses, en els plans d'emergència davant de successos amb víctimes múltiples en l'àmbit nacional i la seva possible col·laboració en l'àmbit internacional.

2. Les actuacions medicoforenses i de policia científica que preveu aquest Protocol s'exerceixen d'acord amb les ordres i instruccions dictades per l'òrgan judicial competent en el curs de les actuacions processals corresponents.

### CAPÍTOL II

#### Fases d'actuació del Protocol nacional d'actuació medicoforense i de policia científica en successos amb víctimes múltiples

##### Secció 1a *Fases d'actuació*

##### Article 4. *Fases d'actuació.*

L'actuació establerta en el Protocol nacional davant successos amb víctimes múltiples es produeix en tres fases:

- a) Fases preliminars al tractament de cadàvers i restes humanes.
- b) Fase de tractament de cadàvers i restes humanes.
- c) Fase d'obtenció de dades «ante mortem» a l'àrea d'assistència a familiars.

## Secció 2a Fases d'actuació preliminaris

### Article 5. Fases preliminars d'actuació al tractament de cadàvers i restes humanes.

Les fases preliminars d'intervenció en successos amb víctimes múltiples són les següents:

- a) Comprovació de la notícia del succés i comunicació a l'autoritat judicial:

1r La comprovació de la notícia del succés l'ha d'efectuar el cos de seguretat que tingui atribuïda la competència territorial, el qual ho ha de posar en coneixement de l'autoritat judicial.

2n L'autoritat judicial, al seu torn, ho ha de comunicar al metge forense de guàrdia i aquest al director de l'Institut de Medicina Legal corresponent, que ha d'actuar com a coordinador de les actuacions forenses. En cas que l'autoritat judicial competent sigui l'Audiència Nacional, el director de l'Institut de Medicina Legal s'ha de posar a disposició del Jutjat Central d'Instrucció corresponent.

3r El director de l'Institut de Medicina Legal i el responsable de les forces i cossos de seguretat, prèvia comunicació a l'autoritat judicial competent, si ho consideren adequat, han d'acordar immediatament l'aplicació d'aquest Protocol.

4t D'acord amb la magnitud del succés i segons les necessitats d'ajuda, el director de l'Institut de Medicina Legal ha de posar el succés en coneixement dels directors dels instituts de medicina legal circumdants i, si s'escau, dels directors dels altres instituts de medicina legal.

- b) Les operacions preliminars són l'acordonament de la zona, la implantació dels serveis de seguretat, en els dos casos per la força o cos de seguretat competent per raó del territori, i l'establiment d'un lloc de comandament conjunt pels responsables dels metges forenses i de policia científica, així com el rescat de supervivents i trasllat als llocs establerts.

Una vegada finalitzades les tasques de rescat de supervivents, l'àrea del desastre ha de quedar lliure de qualsevol persona aliena a les tasques d'aixecament de cadàvers i identificació o d'investigació policial, de manera que no s'ha de tocar cap cadàver, ni recollir ni moure cap tipus d'efecte personal, preservant la zona tal com queda.

- c) Arribada al lloc de l'autoritat judicial i metge forense; inspecció ocular tecnicopolicial del lloc, senyalització i quadrícula de la zona; inici dels treballs d'identificació:

Una vegada personada l'autoritat judicial competent en el lloc del sinistre s'ha de procedir a:

1r Realitzar la inspecció ocular tecnicopolicial del lloc, senyalitzar i quadrícula la zona. La inspecció l'ha de dur a terme un equip d'especialistes de la policia científica, diferent del dels equips d'identificació, que ha d'iniciar els treballs d'inspecció ocular tecnicopolicial sobre les causes del sinistre o succés, amb recollida de mostres i evidències relacionades amb aquestes.

2n L'inici dels treballs d'identificació l'han de portar a terme els equips d'identificació de víctimes grans en catàstrofes (d'ara endavant IVD), de les forces i cossos de seguretat de l'Estat, de les policies autonòmiques, i de l'Institut de Medicina Legal que tingui la competència territorial.

## Secció 3a Fase de tractament de cadàvers i restes humanes

### Article 6. Àrees de treball de la fase de tractament de cadàvers i restes humanes.

La fase de tractament de cadàvers i restes humanes s'ha d'efectuar en les àrees de treball següents:

- a) Àrea de recuperació i aixecament de cadàvers, restes humanes i efectes.  
b) Àrea de dipòsit de cadàvers.

Subsecció 1a Àrea de recuperació i aixecament de cadàvers, restes humanes i efectes

## Article 7. *Equips actuants.*

1. El treball en aquesta àrea s'ha de fer de manera coordinada entre els instituts de medicina legal i els equips IVD de les forces i cossos de seguretat de l'Estat i de les policies autonòmiques, i per cadascuna d'aquestes institucions hi ha d'haver un responsable o comandament únic que s'encarregui de realitzar la coordinació.

2. Cada equip d'aixecament està format per un metge forense, membres dels equips IVD de les forces i cossos de seguretat de l'Estat o de les policies autonòmiques i personal auxiliar.

3. El nombre d'equips en l'aixecament es determina en funció del nombre de cadàvers i de les característiques específiques de cada succés. L'estableixen el director de l'Institut de Medicina Legal i el responsable de les forces i cossos de seguretat de l'Estat o policies autonòmiques, i és el metge forense qui ha de coordinar les actuacions que es realitzin sobre els cadàvers o restes humanes.

## Article 8. *Actuacions bàsiques.*

En aquesta àrea s'han de dur a terme les actuacions bàsiques corresponents als metges forenses i les corresponents als equips IVD de les forces i cossos de seguretat de l'Estat i policies autonòmiques:

a) L'actuació dels metges forenses s'ha de centrar en el que es refereix a:

1r El diagnòstic de la mort.

2n La data de la mort.

3r L'examen del cadàver.

4t La diferenciació entre cossos i restes humanes.

5è L'obtenció de mostres biològiques «in situ», si és procedent.

6è La resolució de totes les qüestions mèdiques o biològiques que es puguin plantejar en aquesta fase.

b) L'actuació dels equips IVD de les forces i cossos de seguretat de l'Estat i policies autonòmiques s'ha de centrar en el que es refereix a:

1r El reportatge fotogràfic i videogràfic.

2n L'aixecament de plànols i croquis.

3r L'etiquetatge, incloent-hi polseres o brides, de tots els cossos i restes humanes.

4t L'obtenció de la necroressenya corresponent conforme a l'annex I, si les condicions cadavèriques i mediambientals ho permeten.

5è La recollida d'objectes que no portin els cadàvers i la formalització de l'Acta de relació d'objectes (annex III).

## Article 9. *Procediments i models de recollida de dades relatives als cadàvers i a les restes humanes.*

1. S'ha de recollir tot cos o resta humana que es pugui reconèixer com a tal. Prèviament a la recollida s'ha de fotografiar en el lloc dels fets, en fotografies de conjunt i de detall.

2. Les dades descriptives i documentals s'han de recollir en el corresponent «Formulari d'aixecament de cadàvers o restes humanes en successos amb víctimes múltiples», únic per als metges forenses i les forces i cossos de seguretat de l'Estat i policies autonòmiques, que ha de ser signat pels responsables de les dues institucions (annex I).

3. Els formularis damunt esmentats consten d'original i còpia. L'original queda en poder de l'equip IVD. La còpia del formulari d'aixecament així com els objectes personals que portin les víctimes s'han d'introduir de forma independent en bosses hermètiques, referenciats amb etiquetes identificatives dins del sudari que contingui el cadàver, que també ha d'anar etiquetat amb la mateixa numeració. D'aquesta manera, tot cos, els seus efectes personals i la seva documentació sempre aniran amb el mateix número.



4. Als efectes de necroidentificació, es consideren restes humanes les parts del cos humà anatòmicament identificables que tinguin prou entitat per ser tractades, procedents de mutilacions sobrevingudes pel succés.

5. El tractament de les restes humanes és igual que el dels cadàvers. Des de la recollida les restes humanes han d'anar numerades i amb còpia de tots els documents relatius a aquestes, i s'han d'identificar els funcionaris que realitzen les tasques d'aixecament i recopilació de dades. D'aquesta manera, tota resta humana i els seus efectes personals sempre aniran amb el mateix número.

6. Quan les bosses de restes humanes recollides s'incloguin en una bossa o contenidor de recollida comuna de restes, s'ha de redactar una acta de relació de restes, tal com queda reflectit a l'annex II, i s'hi ha d'anar consignant, de forma exhaustiva i individual, el tipus de resta que es recull i el número que se li va assignar. Aquesta acta també és autocopiativa, de manera que l'original queda en poder dels equips IVD de les forces i cossos de seguretat de l'Estat i policies autonòmiques i la còpia va a l'interior de la bossa o contenidor de recollida comuna de restes.

#### Article 10. *Trasllat de cadàvers i restes humanes al dipòsit.*

El trasllat dels cadàvers i restes humanes des del lloc de l'aixecament fins al dipòsit establert ha de ser supervisat pels responsables dels equips d'aixecament i han de formalitzar les actes de trasllat al dipòsit de cadàvers i restes humanes (annex IV).

#### Subsecció 2a Àrea de dipòsit de cadàvers

#### Article 11. *Dipòsit de cadàvers.*

1. Una vegada conclosa la fase d'aixecament de cadàvers i efectuades les operacions de trasllat, el personal de l'Institut de Medicina Legal ha de verificar la recepció al dipòsit de cadàvers (annexos IV i V) i s'ha de procedir a la necroidentificació i a les autòpsies.

2. L'àrea de dipòsit de cadàvers s'ha d'ubicar a la seu dels instituts de medicina legal, excepte en aquelles situacions en què, a causa del nombre de cadàvers o per raons operatives, es designi un lloc diferent que reuneixi les condicions adequades, després de consultar-ho amb el director de l'Institut de Medicina Legal actuant.

3. Cada Institut de Medicina Legal ha de tenir previst, amb la col·laboració de les diferents administracions públiques, un pla d'actuació territorial medicoforense, que ha d'incloure el transport de cadàvers, així com el lloc on es poden dipositar els cadàvers en cas que el seu nombre superi la capacitat de recepció de l'Institut de Medicina Legal.

#### Article 12. *Zones de treball a l'àrea de dipòsit de cadàvers.*

Dins de l'àrea de dipòsit de cadàvers s'han de distingir les zones de treball següents:

- a) La zona de recepció de cadàvers i restes humanes.
- b) La zona de necroidentificació i autòpsies.
- c) La zona de conservació i custòdia de cadàvers i restes humanes.
- d) La zona de conservació i custòdia d'objectes personals.

#### Article 13. *Zona de recepció de cadàvers i restes humanes.*

1. Els cadàvers i restes humanes han d'arribar al lloc de recepció del dipòsit amb el número etiquetat en l'aixecament. En el moment de rebre'ls se'ls ha d'assignar el número d'arxiu de l'Institut de Medicina Legal que els correspongui, per la qual cosa el registre numèric dels cadàvers és el següent: número d'aixecament/número de l'Institut de Medicina Legal

2. Així, s'ha de mantenir el número assignat al cadàver en l'aixecament en el lloc del fet com a principal i se li ha d'assignar un segon número de control corresponent a l'Institut de Medicina Legal.

3. En aquesta zona hi ha de treballar un equip forense i un altre de les forces i cossos de seguretat de l'Estat i policies autonòmiques, així com oficials d'activitats específiques i auxiliars, cadascun amb el seu respectiu responsable, que, de forma coordinada, s'han d'encarregar dins del seu àmbit de competència del control d'entrada i gestió de les dades d'identitat o de qualsevol altre tipus que existeixin sobre els cadàvers.

4. En aquesta fase els metges forenses han d'iniciar els treballs de classificació dels cadàvers, distingint entre cadàvers identificats dactilament i no identificats dactilament, i assignar al cadàver el formulari de tasques a realitzar, conforme als models que s'adjunten com a annex V i annex VI (1 i 2).

#### Article 14. *Zona de necroidentificació i autòpsies.*

1. A la zona de necroidentificació i autòpsies s'hi ha de dur a terme l'obtenció de les necroressenyes i les autòpsies. S'ha de distingir el tractament de cadàvers i el de restes humanes. Al seu torn, els cadàvers han de rebre un tractament diferent segons que hagin estat identificats dactilament o no.

2. Abans de començar l'autòpsia judicial s'ha de tenir en compte si la víctima ha pogut ser identificada, o si és imminent la seva identificació, a través de les impressions dactilars que es van prendre en el moment de l'aixecament del cadàver, fet que permet simplificar els treballs posteriors d'identificació. Aquesta distinció i la classificació s'han de fer a la zona de recepció de cadàvers, de manera que quan el cadàver surti d'aquesta zona ho faci classificat en un dels dos grups, i ha de constar en el formulari (annex V).

#### Article 15. *Tractament dels cadàvers identificats dactilament.*

1. Els cadàvers identificats dactilament s'han de custodiar en un lloc específic. Si és procedent, se'ls ha d'efectuar l'estudi radiològic i la pràctica de les autòpsies judicials, i és preceptiva l'obtenció d'una mostra indubtable del cadàver per, si s'escau, poder realitzar l'anàlisi d'ADN, conforme al que estableixen les «Recomanacions per a la recollida i remissió de mostres amb fins d'identificació genètica en successos amb víctimes múltiples» (annex VII.1), i utilitzant l'Acta oficial per a la presa de mostres «post mortem» d'ADN (annex VII.2).

2. Les autòpsies s'han d'iniciar amb aquest grup de cadàvers sempre que sigui possible, amb l'objectiu que l'equip «ante mortem» disposi d'un marge de temps superior per obtenir un nombre més gran de dades que puguin ser aplicables als cadàvers sense identificar.

#### Article 16. *Tractament dels cadàvers no identificats dactilament.*

Els cadàvers no identificats dactilament s'han de custodiar en un lloc a part i s'hi han d'efectuar, si són necessàries als efectes d'identificació, de forma rigorosa i per l'ordre que s'estableix a continuació, les actuacions d'identificació i forenses següents:

##### a) Obtenció de la necroressenya:

1r Es rep el cadàver i el seu expedient, s'ha d'obrir la bossa i s'han de fer les comprovacions oportunes.

2n S'ha de realitzar un reportatge fotogràfic general de la bossa i del cadàver.

3r S'han d'obtenir en aquesta primera fase les impressions dactilars dels deu dits i dels palmells de les mans. Aquesta tasca l'han de dur a terme els membres de les forces i cossos de seguretat de l'Estat i policies autonòmiques, els quals s'han de fer càrrec de les impressions dactilars, per realitzar els treballs d'identificació.

##### b) Realització de l'autòpsia:

1r La realització de l'autòpsia judicial és una activitat exclusiva del metge forense, la finalitat de la qual és obtenir dades per a la identificació i determinació de les causes i circumstàncies de la mort, així com l'obtenció de mostres per a la realització d'anàlisis complementàries.



2n Els metges forenses s'han de fer càrrec de l'obtenció, interpretació i confrontació de les dades identificatives derivades de l'autòpsia, segons el que disposa el Reglament dels instituts de medicina legal, i s'han de ressenyar en els formularis que s'estableixin, basats en els formularis de la Interpol. Per a això s'ha de comptar amb la cooperació de les forces i cossos de seguretat de l'Estat i policies autonòmiques.

## Article 17. *L'autòpsia judicial.*

L'autòpsia comprèn les actuacions següents:

### a) Preparació del cadàver:

1r S'ha de despullar el cos i passar les robes i efectes personals als funcionaris dels cossos de seguretat de l'Estat i policies autonòmiques per fotografiar-los i ressenyar-los en els formularis basats en els formularis de la Interpol.

2n Després d'examinar-los i ressenyar-los, les robes i els efectes han de quedar al costat del cadàver guardats en bosses.

b) Estudi radiològic: si s'escau, s'ha d'efectuar una seriació radiogràfica de tot el cadàver amb la finalitat d'obtenir-ne dades identificatives, com ara malformacions congènites, calls de fractura i altres que contribueixin a establir la causa de la mort. Aquestes dades amb possible valor identificatiu també s'han d'anotar en els formularis abans esmentats, que han d'emplenar els membres dels equips IVD de les forces i cossos de seguretat de l'Estat i policies autonòmiques.

c) Examen extern: l'examen extern habitual de la pràctica d'autòpsia s'ha de completar amb dues sèries fotogràfiques:

1r Fotografies, abans i després del rentat, del cadàver i de les lesions traumàtiques que serveixin per il·lustrar l'informe d'autòpsia.

2n Fotografies amb fins identificatius que s'han d'adjuntar als impresos basats en els formularis de la Interpol que es vagin emplenant.

Els reportatges fotogràfics dels apartats anteriors han de tenir preses de conjunt i de detall.

### d) Examen odontològic:

1r Si és procedent, s'ha de fer la ressenya de la fitxa odontològica del cadàver i obtenir, així mateix, una fotografia frontal, de les vores dentàries anteriors, incisius, canins i premolars; aquestes dades també s'han d'anotar en els formularis damunt esmentats, que han de formalitzar els equips IVD de les forces i cossos de seguretat de l'Estat i policies autonòmiques.

2n S'han d'extreure les pròtesis mòbils, que s'han de fotografiar i ressenyar degudament amb el número de registre del cadàver, i custodiar-les fins a la identificació total d'aquest.

3r Per efectuar estudis més complexos odontològics es poden extreure maxil·lars i mandíbula o realitzar radiografies.

e) Examen intern: si és necessari, s'han de fer obertures de cavitats per concretar la causa de la mort així com per obtenir dades identificatives intracorporals. Quan sigui necessari, s'han de prendre mostres per a anàlisis tant de tòxics com d'explosius, accelerants de foc i altres.

f) Recollides de mostres per a ADN: és obligatòria l'obtenció d'una mostra indubtable del cadàver per obtenir perfils genètics, per si de cas fos necessari, especialment si cal relacionar el cos amb restes humanes pendents d'identificar, conforme als criteris establerts a l'annex VII.1 i utilitzant l'acta oficial per a la presa de mostres «post mortem» d'ADN (annex VII.2).

La numeració de les mostres s'ha de fer mantenint el número de l'aixecament i de l'Institut de Medicina Legal. Si d'un cadàver o resta humana és necessari recollir-ne diverses mostres, s'ha d'assignar a cadascuna d'aquestes un número correlatiu: número aixecament/ número IML/ número mostra ADN.

g) Les troballes obtingudes en els estudis anteriors, que siguin d'interès per a la identificació, s'han de canalitzar al Centre d'Integració de Dades.

#### Article 18. *Tractament de restes humanes.*

1. El tractament de les restes humanes s'ha de dur a terme a la sala d'autòpsies i s'ha d'efectuar amb fotografies de conjunt i de detall de les restes, i de les lesions traumàtiques que serveixin per il·lustrar l'informe de l'autòpsia.

2. S'han de prendre mostres per a l'estudi d'ADN, amb la finalitat d'agrupar genèticament els fragments que tinguin prou entitat per poder completar tant com es pugui el cadàver per al seu lliurament als familiars. S'ha d'utilitzar l'acta oficial per a la presa de mostres «post mortem» d'ADN (annex VII.2).

3. Totes les dades s'han d'enviar, una vegada conclusa l'autòpsia, al Centre d'Integració de Dades.

#### Article 19. *Control de qualitat.*

1. Al final de tot el procés d'autòpsia, s'ha de trametre la documentació (annexos V, VI 1 i VI 2) al control de qualitat, format per dos membres dels cossos que hagin intervingut en el procés necroidentificador, és a dir un metge forense i un membre de la policia científica.

2. La funció del control de qualitat és comprovar que s'han completat totes les operacions, s'han recollit i documentat les mostres i objectes personals i s'ha observat la cadena de custòdia. Les persones que realitzen el control de qualitat són els encarregats d'ordenar el trasllat del cadàver a la zona de conservació i custòdia; en el cas que comprovin deficiències han d'ordenar un nou examen parcial o total del cadàver o resta humana.

#### Article 20. *Els equips actuants «post mortem».*

1. Els equips «post mortem» estan constituïts per:

a) El personal forense següent: un metge forense, un oficial d'activitats específiques i un funcionari de tramitació processal.

b) Els membres de forces i cossos de seguretat de l'Estat i policies autonòmiques següents: dos fotògrafs i dos funcionaris experts en la recollida de dades «post mortem».

2. Atenent el nombre de cadàvers i les circumstàncies del cas, el director de l'Institut de Medicina Legal, juntament amb el responsable dels equips de les forces i cossos de seguretat de l'Estat i policies autonòmiques, ha d'informar el jutge instructor sobre la conveniència d'actuar amb un o diversos equips, organitzant-se de forma coordinada.

3. El director de l'Institut de Medicina Legal, i el responsable de les forces i cossos de seguretat de l'Estat i policies autonòmiques, poden modificar, en els seus respectius camps d'actuació, la composició dels equips «post mortem» per adequar-la a les necessitats del cas.

#### Article 21. *La zona de conservació i custòdia de cadàvers i restes humanes.*

1. Una vegada obtingudes les dades d'identificació, realitzades les autòpsies i superat el control de qualitat, el cadàver o resta humana passa a la zona de conservació i custòdia. Aquesta activitat ha d'estar controlada pel personal de l'Institut de Medicina Legal competent. Els cadàvers i restes humanes han de romandre preservats mitjançant fred o una tècnica de conservació específica.

2. S'han d'emmagatzemar les bosses degudament numerades en un lloc preparat per a això al dipòsit: en baguls, frigorífics o congeladors.

#### Article 22. *Lliurament i trasllat.*

1. El lliurament de cadàvers a familiars o persones pròximes s'ha de fer quan ho autoritzi l'autoritat judicial competent, una vegada que els cadàvers estiguin plenament identificats i el dictamen d'identificació per cadàver hagi estat remès a l'autoritat judicial.

2. Els cadàvers que no hagin estat identificats o la identificació dels quals es presumeixi difícil han de quedar a disposició de l'autoritat judicial, que és qui n'ha d'ordenar el trasllat a altres llocs de conservació o dipòsit, o fins i tot l'enterrament, mitjançant l'oportuna interlocutòria judicial, una vegada que s'hagi confirmat que s'han portat a terme tots els treballs d'autòpsia i d'obtenció de dades «post mortem» que en permetin la identificació posterior.

*Article 23. La zona de conservació i de custòdia d'objectes personals.*

Els objectes que portin els cadàvers i restes humanes i que són traslladats juntament amb aquests, de forma individualitzada amb el número d'aquests mateixos, s'han de dipositar i custodiar a la zona de conservació i custòdia de l'Institut de Medicina Legal corresponent, i s'han de lliurar als familiars, amb l'aixecament previ d'una acta, l'original de la qual s'ha de remetre al jutjat i amb còpia que quedi a l'Institut de Medicina Legal.

*Secció 4a Fase d'obtenció de dades «ante mortem» a l'àrea d'assistència a familiars*

*Article 24. L'àrea d'assistència a familiars i obtenció de dades «ante mortem».*

L'àrea d'assistència a familiars i obtenció de dades «ante mortem» s'ha de situar en el lloc predeterminat per a cada unitat territorial dels instituts de medicina legal, per a la qual cosa s'ha de demanar la col·laboració de les diferents administracions públiques i, si s'escau, a l'òrgan competent en matèria de protecció civil. Aquesta àrea consta de quatre zones bàsiques:

- a) El punt d'informació.
- b) L'oficina de recepció de denúncies.
- c) La zona d'obtenció de dades «ante mortem» o oficina «ante mortem».
- d) La zona d'assistència sanitària, social i psicològica.

*Article 25. El punt d'informació.*

En el punt d'informació s'ha de donar informació a familiars i persones pròximes, i orientar-los perquè siguin atesos correctament al llarg del procés. En aquest punt hi ha de ser present per portar a terme tasques d'informació específica personal de les forces i cossos de seguretat de l'Estat i policies autonòmiques, així com personal d'assistència social i psicològica per a la seva comesa concreta.

*Article 26. L'oficina de recepció de denúncies.*

1. L'oficina de recepció de denúncies s'encarrega de tramitar totes les denúncies sobre persones desaparegudes o possibles víctimes i està atesa per personal de les forces i cossos de seguretat de l'Estat i policies autonòmiques.

2. Les seves funcions són les següents:

- a) Rebre els familiars o persones pròximes dels desapareguts o possibles víctimes.
- b) Elaborar les llistes de desapareguts i centralitzar totes les dades en relació amb aquests.
- c) Remetre periòdicament a l'oficina «ante mortem» les llistes de desapareguts o possibles víctimes.
- d) Controlar que s'estableixin línies de comunicació obertes per rebre informació i dades de possibles familiars o coneguts dels desapareguts, de manera que es puguin anar confeccionant les llistes de desapareguts i organitzant les tasques de presa de les dades «ante mortem».
- e) Informar els possibles familiars i persones pròximes de les dades «ante mortem» que són necessàries i que han d'aportar per realitzar les identificacions. Per a tot això s'ha de comptar amb una guia informativa.

f) Enviar els familiars i persones pròximes a l'oficina «ante mortem» quan es comprovi que poden col·laborar en l'aportació de dades.

**Article 27. La zona d'obtenció de dades «ante mortem» o oficina «ante mortem».**

1. Aquesta zona és un lloc de treball mixt, el fi primordial de la qual és l'obtenció de totes les dades específiques individuals que permetin, d'una forma científica i ordenada, orientar la identificació de les víctimes.

2. Els equips «ante mortem» que treballen en aquesta zona han d'obtenir de familiars, amics, testimonis, institucions públiques o privades, totes les dades identificatives possibles de les suposades víctimes, enteses en sentit ampli, considerant també com a víctimes les persones supervivents que hagin estat traslladades a centres hospitalaris i que sigui necessari identificar.

**Article 28. Equips actuants a l'oficina «ante mortem».**

1. A l'oficina «ante mortem» hi ha d'haver un responsable de cadascun dels instituts i cossos següents: de l'Institut de Medicinal Legal competent, de l'Institut Nacional de Toxicologia i Ciències Forenses, de les forces i cossos de seguretat de l'Estat i de les policies autonòmiques.

2. Dins de l'àrea pròpia de les seves respectives competències, aquests responsables han d'actuar de manera coordinada per realitzar les comeses específiques i per dirigir els equips que s'esmenten a l'apartat següent.

3. Els equips de recollida de dades «ante mortem» estan constituïts per funcionaris de les forces i cossos de seguretat de l'Estat i policies autonòmiques, personal mèdic forense i de l'Institut Nacional de Toxicologia i Ciències Forenses, formant equips en un nombre suficient en funció de la magnitud del succés.

**Article 29. Les funcions generals de l'equip «ante mortem».**

Les funcions generals de l'equip «ante mortem» són les següents:

a) Determinar i donar a conèixer públicament quina informació «ante mortem» de les possibles víctimes han d'aportar les famílies. Entre altres, aquesta informació pot consistir en fotografies, dades personals i antropomètriques, històries mèdiques, radiografies generals i dentals, motllos dentals o odontòleg habitual. Per a tot això s'ha de comptar amb una guia informativa.

b) Coordinar i dirigir altres professionals que es personin al lloc.

c) Obtenir dades que puguin facilitar la identificació com ara vestimenta, efectes personals, tatuatges, fitxes dentals o radiografies dentals, operacions quirúrgiques realitzades, ús de pròtesis internes, ús de marcapassos o qualsevol altra dada identificativa.

d) Obtenir la llista de familiars disponibles per a la presa d'ADN. (annex VII.3).

e) Obtenir mostres biològiques de familiars directes i/o «ante mortem» del difunt per a anàlisis d'ADN. Amb aquest fi s'han d'emplenar les actes de recollida conforme al que estableix l'annex VII.4 (fulls 1 i 2) i VII.5.

f) Recollir les dades «ante mortem» seguint les directrius dels formularis de la Interpol.

g) Enviar els expedients al Centre d'Integració de Dades.

**Article 30. Actuació específica del metge forense.**

És actuació específica del metge forense la interpretació i confrontació de tots els informes mèdics, radiografies i totes les dades sanitàries o mèdiques que tinguin relació amb el procés d'identificació, així com la coordinació del personal en la presa de mostres biològiques per a ADN, amb el suport del personal de l'Institut Nacional de Toxicologia i Ciències Forenses i dels laboratoris dels instituts de medicina legal.

Article 31. *Actuació específica dels membres de les forces i cossos de seguretat de l'Estat i de les policies autonòmiques.*

Són funcions dels membres de les forces i cossos de seguretat de l'Estat i de les policies autonòmiques les següents:

a) L'obtenció de les dades «ante mortem», mitjançant la formalització d'un imprès normalitzat basat en els formularis que la Interpol té establerts per a aquests casos, la recopilació de fitxes dentals i radiografies dentals, així com altres dades d'interès per a la identificació com operacions quirúrgiques realitzades, ús de pròtesis internes, ús de marcapassos, etc.

b) L'obtenció de mostres biològiques indubtables de familiars per a l'obtenció de l'ADN, en coordinació amb els metges forenses i el suport del personal de l'Institut Nacional de Toxicologia i Ciències Forenses. Aquesta recollida s'ha de dur a terme aixecant la corresponent acta de recollida de mostres com s'assenyala a la lletra e) de l'article 29. Les mostres biològiques s'han de remetre als laboratoris de referència en els termes establerts.

Article 32. *Entrada en funcionament de l'oficina «ante mortem».*

1. L'oficina «ante mortem» ha de començar a treballar des del primer moment, ja que totes les dades personals que pugui aportar prèviament a la realització de l'autòpsia són fonamentals en el procés d'identificació dels cadàvers. Per fer-ho, s'han d'establir línies de comunicació directa amb l'Àrea de dipòsit de cadàvers, independentment de l'enviament dels formularis i actes al Centre d'Integració de Dades.

2. Els equips «ante mortem» han d'efectuar la seva tasca de la manera següent:

a) Recollida de dades a l'oficina «ante mortem».

b) Utilització d'unitats perifèriques o unitats mòbils de la policia científica de les forces i cossos de seguretat de l'Estat i de les policies autonòmiques.

Article 33. *La zona d'assistència sanitària, social i psicològica.*

A la zona d'assistència sanitària, social i psicològica s'hi han d'ubicar els equips de psicòlegs, metges i assistents socials encarregats d'atendre els familiars i persones pròximes de les víctimes o desapareguts.

## CAPÍTOL III

### Laboratoris

Article 34. *Laboratoris.*

1. S'han d'establir com a laboratoris per a anàlisis de l'ADN i altres anàlisis pròpies de la seva especialitat els que posseeixen les institucions següents:

a) L'Institut Nacional de Toxicologia i Ciències Forenses, que actua a més com a laboratori de referència.

b) La Comissaria General de Policia Científica del cos nacional de policia, del Ministeri de l'Interior.

c) El Servei de Criminalística de la Guàrdia Civil, del Ministeri de l'Interior.

d) Els laboratoris dels instituts de medicina legal.

2. En cas que el succés es produeixi en comunitats autònomes que hagin rebut traspàs en matèria de seguretat s'ha de comptar amb la col·laboració dels seus laboratoris.

Article 35. *Repartiment de mostres.*

1. Amb l'ànim de garantir l'eficàcia i la rapidesa del procés d'identificació genètica, les mostres «post mortem», «ante mortem» i de familiars per a anàlisis d'ADN s'han de repartir entre els diferents laboratoris dins de l'àmbit de la seva competència, que han d'actuar de forma coordinada tant en l'obtenció dels perfils genètics com en el procés de comparació sistemàtica de perfils d'ADN en bases de dades automatitzades, sense perjudici del que pugui establir l'autoritat judicial competent, en funció de les característiques i l'etiologia del succés.

2. Amb coneixement de l'autoritat judicial competent, els responsables de les diferents institucions implicades (metges forenses, forces i cossos de seguretat de l'Estat, policies autonòmiques i Institut Nacional de Toxicologia i Ciències Forenses) han d'establir el criteri de repartiment de les mostres recollides en les fases «ante mortem» i «post mortem».

Article 36. *Tractament dels resultats de les anàlisis.*

1. Tots els resultats de les anàlisis d'identificació de víctimes s'han de remetre al Centre d'Integració de Dades.

2. Quan l'etiologia del succés obeeixi a causes terroristes o criminals, i sempre que ho autoritzi el jutge competent, els resultats finals de totes les anàlisis que realitzin els diferents laboratoris s'han de remetre, als efectes d'investigació, al laboratori de les forces i cossos de seguretat de l'Estat i de les policies autonòmiques que tinguin la competència investigadora.

## CAPÍTOL IV

### Centre d'Integració de Dades

Article 37. *Centre d'Integració de Dades.*

1. El Centre d'Integració de Dades té com a funció reunir i supervisar els diferents informes d'identificació que realitzin les diferents institucions, segons les dades recollides en els annexos del present Reial decret, prèviament a la remissió a l'autoritat judicial competent.

2. El Centre d'Integració de Dades està format per una Oficina forense i una Oficina de les forces i cossos de seguretat de l'Estat i de les policies autonòmiques, cadascuna com a aglutinant de les activitats pròpies de les institucions implicades, on han de convergir tots els resultats finals propis de cada institució. En cadascuna de les oficines hi ha d'haver un responsable que s'encarregui que es realitzi i es mantingui una coordinació i comunicació operativa entre les institucions. A l'Oficina forense s'hi pot integrar personal de l'Institut Nacional de Toxicologia i Ciències Forenses amb un responsable d'aquest, que ha de coordinar els treballs d'identificació propis de l'Institut.

3. Una vegada processada tota la informació procedent de les dues oficines, el Centre d'Integració de Dades ha d'elaborar un dictamen d'identificació que ha de ser signat pels responsables de l'emissió de l'informe i un altre de la causa de la mort que ha de ser signat pels metges forenses del Servei de Patologia de l'Institut de Medicina Legal actuant. Els dos dictàmens s'han de trametre a l'autoritat judicial competent.

4. De tots i cadascun dels documents que generi el tractament de cadàvers i restes humanes al llarg de tot el procés, se n'ha de conservar còpia a l'arxiu de l'Institut de Medicina Legal corresponent, sense perjudici dels documents i dades que hagin de constar, pel fet de ser de la seva competència, en els fitxers de les forces i cossos de seguretat de l'Estat.

5. S'ha de tenir en compte la possibilitat que se sol·liciti el desplaçament de funcionaris de l'Administració de justícia al Centre d'Integració de Dades.

6. Per donar informació puntual als mitjans de comunicació sobre el tractament medicoforense i de policia científica del succés, hi ha d'haver un responsable d'informació



únic, dependent del Centre d'Integració de Dades, que ha de ser, en principi, el cap de premsa del Tribunal Superior de Justícia corresponent o per a delictes de terrorisme el de l'Audiència Nacional.

## FORMULARIS I ACTES

### Annexos

Annex I. Formulari d'aixecament de cadàvers o restes humanes en successos amb víctimes múltiples.

Annex II. Acta de relació de restes humanes.

Annex III. Acta de relació d'objectes.

Annex IV. Acta de trasllat al dipòsit de cadàvers i restes humanes.

Annex V. Formulari de l'àrea de dipòsit de cadàvers i restes humanes en successos amb víctimes múltiples.

Annex VI.

1. Formulari de treball de cadàvers identificats dactilament.
2. Formulari de treball de cadàvers sense identificar dactilament.

Annex VII. Normes i actes de recollida de mostres d'ADN.

1. Recomanacions per a la recollida i remissió de mostres amb fins d'identificació genètica en successos amb víctimes múltiples.
2. Acta oficial per a les preses de mostres «post mortem» d'ADN.
3. Formulari oficial de familiars disponibles per a la presa d'ADN.
4. Acta oficial per a la presa de mostres de referència d'ADN dels familiars (fulls 1 i 2).
5. Acta oficial per a la presa de mostres de referència d'ADN «ante mortem» del difunt.



MINISTERI  
DE JUSTÍCIA  
MINISTERI  
DE L'INTERIOR

## ANNEX I

FORMULARI  
D'AIXECAMENT DE CADÀVERS  
O RESTES HUMANES EN  
SUCESSOS AMB VÍCTIMES  
MÚLTIPLES

PROTOCOL NACIONAL  
D'ACTUACIÓ MEDICOFORENSE  
I DE POLICIA CIENTÍFICA EN  
SUCESSOS AMB VÍCTIMES  
MÚLTIPLES



BIOPERILLÓS

CADÀVER RESTA 

Espai reservat per a  
etiqueta  
Núm. cadàver  
Núm. resta

IML de: 

DATA	HORA	DEPENDÈNCIA POLICIAL	JUTJAT	FUNCIONARIS	METGE FORENSE
	Inici: Fi:				

LLOC:

## UBICACIÓ EN EL LLOC

CADÀVER <input type="checkbox"/>	
RESTA HUMANA <input type="checkbox"/>	

CADÀVER <input type="checkbox"/> RESTA HUMANA <input type="checkbox"/>	DESCRIPCIÓ GENERAL
ESTAT: COMPLET <input type="checkbox"/> INCOMPLET <input type="checkbox"/> SEXE: HOME <input type="checkbox"/> DONA <input type="checkbox"/> INDETERMINAT <input type="checkbox"/> NEN/A <input type="checkbox"/> EDAT APARENT <input type="checkbox"/>	DESCRIPCIÓ GENERAL: (Estat del cadàver o resta, vestimenta, efectes,...)

## DADES DE LA DOCUMENTACIÓ QUE PORTA O POSSIBLE FILIACIÓ

NOM:	COGNOM 1:	COGNOM 2:
NASCUT A (lloc):		
FILL DE:		EL DIA:
TIPUS DE DOCUMENTACIÓ: DNI: <input type="checkbox"/> PASSAPORT: <input type="checkbox"/> NIE: <input type="checkbox"/> ALTRES		
PAÍS DEL DOCUMENT:		Núm. DOCUMENT:
SENSE DOCUMENTACIÓ <input type="checkbox"/>		

REPORTATGE FOTOGRÀFIC  PRESA DE VÍDEO  CROQUIS

## NECRORESSENYA

ÍNDEX DRET: <input type="checkbox"/> SÍ <input type="checkbox"/> NO <input type="checkbox"/> ÍNDEX ESQUERRE: <input type="checkbox"/> SÍ <input type="checkbox"/> NO <input type="checkbox"/>	MOTIU, NO: EN CAS D'ABSÈNCIA INDIQUEU DIT DE SUBSTITUCIÓ DEL QUAL ES PREN LA IMPRESSIÓ:
--	--

SIGNATURA DEL METGE FORENSE

SIGNATURA DEL FUNCIONARI

## INSTRUCCIONS ANNEX I

### FORMULARI D'AIXECAMENT DE CADÀVERS O RESTES HUMANES EN CATÀSTROFES.

#### INSTRUCCIONS PER EMPLENAR-LO

- Es tracta d'un document autocopiatiu, amb original i còpia.
- L'han d'emplenar de forma conjunta els equips d'identificació de víctimes en grans catàstrofes (equips IVD) de les forces i cossos de seguretat de l'Estat i el metge forense present en l'aixecament, i l'han de signar el responsable de l'equip esmentat i el metge forense.
- S'ha d'utilitzar tant per a l'aixecament de cadàvers com de restes humanes, i s'ha d'especificar en els requadres existents a l'efecte quan es tracta d'un cadàver o resta humana.
- Com a norma genèrica es considera com a **COS CADÀVER** el tronc humà amb les seves extremitats corresponents, quan hi estan unides totalment o parcialment. Es consideren **RESTES HUMANES** les extremitats del tronc (cap, cames, braços, etc.), quan n'han estat separades o les parts n'han quedat mutilades.
- A cada cadàver o resta se li ha de col·locar, *sempre que sigui possible*, una **brida o polsera** amb una etiqueta adherida, amb el número i color que s'indica en els dos punts següents. Si, per qualsevol raó, no és possible subjectar-lo la brida, es pot substituir per una de les etiquetes adhesives.
- En el cas de **CADÀVERS** s'han d'utilitzar unes etiquetes de color **negre**, que ja han de portar impreses els equips actuants, en què ha de figurar el nom clau que s'assigni al lloc del succés, la lletra "**C**", corresponent a **cadàver** i el **número d'aixecament** corresponent: Exemple - "**ATOCHA**" **C** – **001**.
- Igualment, en el cas de **RESTES** s'han d'utilitzar unes etiquetes de color **vermell**, que ja han de portar impreses els equips actuants, en què han de figurar el nom clau que s'assigni al lloc del succés, la lletra "**R**", corresponent a **resta** i el **número d'aixecament** corresponent: Exemple - "**ATOCHA**" **R** – **001**.

Tant els **cadàvers** com les **restes humanes grans** s'han d'introduir, per ser traslladats, individualment, a les bosses sudari proporcionades per les funeràries o serveis d'emergència; col·locant-los l'adhesiu corresponent (**vermell** o **negre**), si és necessari, també es poden utilitzar **brides** per referenciar les bosses sudari. Les restes més petites han d'anar a les **bosses individuals i independents per a cada resta** proporcionades per a aquest fi. Totes les restes han d'anar acompanyades del seu formulari corresponent. Quan aquestes restes es transportin o s'introdueixin en contenidors o bosses comunes per ser traslladades, és necessari emplenar l'**Acta de relació de restes humanes** i etiquetar la bossa comuna amb la seva corresponent **etiqueta verda**.

- Tant per a cadàvers com per a restes humanes s'ha d'adherir una etiqueta tant a l'original com a la còpia del document, a l'espai reservat a aquest efecte.
- S'han d'anar emplenant tots els apartats del formulari, tant per als cadàvers com per a les restes humanes, i s'han de tenir en compte les consideracions següents:
  - o S'ha d'especificar al camp "**LLOC**" el lloc on es produeix el succés, de tal manera que quedi perfectament feta la referència al lloc esmentat.
  - o Al camp "**UBICACIÓ AL LLOC**" s'ha d'especificar el lloc específic, dins de la quadriculació o divisió per zones que s'hagi realitzat del lloc del succés, de tal manera que quedi perfectament ubicat el lloc on es trobava el cadàver o resta humana.
  - o L'apartat "**DESCRIPCIÓ GENERAL**" s'ha d'emplenar, tant per a cadàvers com per a restes humanes, amb la descripció general de l'estat del cadàver, així com dels efectes personals que porti, tenint en compte que si existeixen dades d'una possible filiació s'han de consignar a l'apartat destinat a aquest efecte.
  - o A l'apartat de "**DADES DE LA DOCUMENTACIÓ QUE PORTI O POSSIBLE FILIACIÓ**", s'han de consignar les dades de la documentació que porti el cadàver. També s'han de consignar les dades d'una possible filiació, que per algun motiu es pugui tenir, cas en què, si no s'ha trobat documentació, s'ha d'anotar l'esmentada incidència a la casella "SENSE DOCUMENTACIÓ". Aquesta casella també s'ha d'omplir en cas que el cadàver no tingui cap documentació.
  - o S'han de prendre "in situ" les impressions dels índexs dret i esquerre, en el cas dels cadàvers, i consignar, en cas que no se'n pugui prendre alguna, el motiu pel qual no es pot prendre. Com a regla de substitució, en el cas d'absència del dit índex, s'han de prendre per aquest ordre: el dit del mig, l'anular, auricular i polze.

Si la resta humana correspon a una mà o un braç (o una part d'aquests), s'han de prendre les impressions dactilars del dit índex de què es tracti o del dit que correspongui de substitució, i fer constar en el formulari aquesta circumstància: primer indicant que el dit índex no s'ha pres, el motiu per què no s'ha pres, i el dit de substitució **–ha de quedar constància de si la falta del/s dit/s esmentat/s és "ante mortem" o "post mortem"** –. En tots dos casos s'han de prendre les impressions per duplicat.

- Una vegada emplenat el formulari, **la còpia d'aquest**, juntament amb una còpia de les impressions preses dels dos dits índexs en l'acetat "**NECRO ADJUNTA AL PROTOCOL**", s'han d'introduir en una bossa hermètica transparent que permeti llegir el contingut de la còpia del formulari i visualitzar les impressions dactilars, i s'ha d'introduir a la bossa sudari juntament amb el cadàver i els efectes personals que portés a sobre el cadàver, que igualment han d'anar referenciats amb el mateix número d'aixecament de cadàver o resta humana.

- Per a la recollida dels efectes personals de les víctimes s'ha de seguir el criteri següent: tots els efectes personals que porti a sobre el cadàver, és a dir, que porti amb ell, han de ser recollits, examinats, amb vista a establir possibles identitats, i guardats en una bossa hermètica, si pot ser transparent, que s'ha d'etiquetar per l'exterior, i s'ha d'etiquetar també l'objecte introduït, tot això amb el número d'aixecament que correspongui al cadàver. Aquesta bossa s'ha d'introduir a la bossa sudari on es trasllada el cos, de tal manera que els efectes vagin juntament amb el cadàver a la zona de dipòsit.
- **L'original del formulari** igualment s'ha d'introduir en una bossa hermètica transparent que permeti llegir el contingut del formulari i visualitzar les impressions dactilars, i ha de quedar en poder dels equips IVD de les forces i cossos de seguretat de l'Estat, per donar inici als treballs d'identificació.
- Les etiquetes sobrants s'han d'introduir en una altra bossa hermètica transparent i s'han d'introduir a la bossa sudari o a la bossa de restes humanes, segons el cas.
- Els efectes personals que apareguin dispersos i aïllats, és a dir, els que no porti a sobre cap cadàver, s'han de recollir de forma individual, i introduir-se en bosses de plàstic individuals i independents. Per a això, s'ha d'emplenar l'**ACTA DE RELACIÓ D'OBJECTES (annex III)**. Es tracta d'un document autocopiatiu, en què s'ha de fer referència a la zona on van ser trobats els objectes, una descripció breu d'aquests, el seu contingut i en especial els possibles documents d'identitat o dades de filiació que pugui contenir l'esmentat objecte. Igualment s'ha de fer referència als cossos o restes humanes que es trobaven a l'esmentada zona. Cada objecte i la seva bossa s'han d'etiquetar de forma ordenada mitjançant l'ús d'etiquetes de color **blau** en què ha de figurar el nom clau que s'assigni al lloc del succés, la paraula **"Objecte"**, i el **número d'aixecament de l'objecte** corresponent. Exemple: **"ATOCHA" Objecte – 001**. Se n'han de fer càrrec els equips IVD de les forces i cossos de seguretat de l'Estat, amb la finalitat de deixar constància dels diferents objectes que puguin aparèixer al lloc i s'hagin recollit, **treure dades d'identitat** de possibles víctimes i assegurar el control de qualsevol objecte o efecte sospitós, especialment en els casos d'actuacions criminals o terroristes.

\* **NOTA:** Tot aquest procés, com és costum, ha de ser fixat tant en fotografia com en vídeo, i se n'han d'aixecar els plànols i croquis corresponents, ubicant tots els cossos, restes humanes i efectes/objectes que siguin significatius.

**ANNEX II**MINISTERI  
DE JUSTÍCIA  
MINISTERI  
DE L'INTERIOR**ACTA DE RELACIÓ  
DE RESTES HUMANES****PROTOCOL NACIONAL  
D'ACTUACIÓ MEDICOFORENSE I  
DE POLICIA CIENTÍFICA EN  
SUCESSOS AMB VÍCTIMES  
MÚLTIPLES**

Espai reservat per a etiqueta

**BOSSA NÚM.:**

DATA	HORA	DEPENDÈNCIA POLICIAL	JUTJAT	FUNCIONARIS	METGE FORENSE
	Inici: Fi:				

LLOC

**RELACIÓ DE RESTES HUMANES**

NÚM. ETIQUETA RESTA HUMANA	DESCRIPCIÓ DE LA RESTA

SIGNATURA DEL FUNCIONARI



## INSTRUCCIONS ANNEX II

### ACTA DE RELACIÓ DE RESTES HUMANES.

#### INSTRUCCIONS PER EMPLENAR-LA

- Es tracta d'un document autocopiatiu, amb original i còpia.
- L'han d'emplenar els equips d'identificació de víctimes en grans catàstrofes (IVD) de les forces i cossos de seguretat de l'Estat.
- S'ha d'utilitzar quan **les restes humanes** que es vagin recollint de forma independent, segons el **formulari d'aixecament de cadàvers o restes humanes (annex I)**, siguin **introduïdes en bosses o contenidors comuns** per ser traslladades.

- Aquesta bossa o contenidor comú s'ha d'individualitzar de forma independent; per a això s'han d'utilitzar unes etiquetes de color **verd**, que ja han de portar impreses els equips IVD actuants, en què ha de figurar el nom clau assignat al lloc del succés, la paraula "**BOSSA**", i el **número assignat a la bossa o contenidor comú**: Exemple - "**ATOCHA**" **BOSSA – 01**.

El número assignat a la bossa o contenidor comú és el que s'ha d'enganxar a l'Acta de relació de restes humanes, tant a l'original com a la còpia de l'imprès, a l'espai reservat a aquest efecte.

- També s'han d'utilitzar, en la mesura que sigui possible, brides amb el núm. de bossa, ja que són més segures que el mateix paper adherit a la bossa o contenidor comú
- A la part corresponent a "**RELACIÓ DE RESTES HUMANES**", s'ha d'anar donant una referència a les diferents restes que s'introdueixin a la bossa o contenidor comú. Per a això s'han d'utilitzar les etiquetes, de la mida adequada, ja dissenyades corresponents a "**RESTES**", de tal manera que s'ha d'anar adherint el número assignat a la resta a l'espai reservat com a "**NÚM. ETIQUETA RESTA HUMANA**", i s'ha de descriure de forma breu i concisa el tipus de resta de què es tracti a l'apartat "**DESCRIPCIÓ DE LA RESTA**".
- Una vegada emplenada l'Acta, la còpia s'ha d'introduir en una bossa hermètica transparent que permeti llegir-ne el contingut i s'ha d'introduir a la bossa o contenidor comú de resta.
- L'original de l'Acta ha de quedar en poder dels equips IVD de les forces i cossos de seguretat de l'Estat.



MINISTERI  
DE JUSTÍCIA  
MINISTERI  
DE L'INTERIOR

**ANNEX III**

## ACTA DE RELACIÓ D'OBJECTES

PROTOCOL NACIONAL  
D'ACTUACIÓ  
MEDICOFORENSE I DE  
POLICIA CIENTÍFICA EN  
SUCESSOS AMB VÍCTIMES  
MÚLTIPLES

DATA	HORA	DEPENDÈNCIA POLICIAL	JUTJAT	FUNCIONARIS
	Inici: Fi:			

LLOC:

RELACIÓ D'OBJECTES	
NÚMERO	DESCRIPCIÓ DE L'OBJECTE / CONTINGUT / UBICACIÓ AL LLOC

SIGNATURA DEL FUNCIONARI

## INSTRUCCIONS ANNEX III

### ACTA DE RELACIÓ D'OBJECTES.

#### INSTRUCCIONS PER EMPLENAR-LA

- Es tracta d'un document autocopiatiu, amb original i còpia.
- L'han d'emplenar els equips d'identificació de víctimes en grans catàstrofes (equips IVD) de les forces i cossos de seguretat de l'Estat.
- S'ha d'utilitzar per recollir els efectes personals que apareguin dispersos i aïllats, és a dir, els que no porti a sobre cap cadàver. S'han de recollir de forma independent i introduir en bosses de plàstic individuals. Per portar una relació dels objectes trobats i recollits s'han d'emplenar les **ACTES DE RELACIÓ D'OBJECTES (annex III)**. Els objectes s'han d'anar etiquetant de forma ordenada mitjançant l'ús d'etiquetes de color **blau** en què ha de figurar el nom clau que s'assigni al lloc del succés, la paraula **"Objecte"**, i el **número d'aixecament de l'objecte** corresponent. Exemple: **"ATOCHA" Objecte - 001**. Se n'han de fer càrrec els equips IVD de les forces i cossos de Seguretat de l'Estat, amb la finalitat de deixar constància dels diferents objectes que puguin aparèixer al lloc i s'hagin recollit, **treure dades d'identitat** de possibles víctimes i assegurar el control de qualsevol objecte o efecte sospitós, especialment en els casos d'actuacions criminals o terroristes.
- Cada Acta està dissenyada per referenciar-hi cinc objectes. A l'apartat **"NÚMERO"**, s'ha de consignar el número assignat a cada d'objecte, i s'ha d'utilitzar per emplenar-la les etiquetes adhesives, ja numerades i de la mida adequada, que s'han d'adherir a l'espai ombrejat, ja determinat per a aquesta.
- A l'apartat **"DESCRIPCIÓ DE L'OBJECTE/ CONTINGUT/UBICACIÓ AL LLOC"**, s'ha de descriure **de forma breu** l'objecte en qüestió, el seu contingut, si n'hi ha, i és d'especial interès **consignar els possibles documents d'identitat o dades de filiació** que pugui contenir l'objecte. Igualment s'ha d'ubicar el lloc on s'ha trobat, i fer referència dels cossos o restes humanes que es trobin a la zona esmentada, pròxims a aquest.
- Quan els objectes en qüestió siguin traslladats de forma comuna fins a les dependències policials que es determinin, s'ha de fer lliurament de la còpia de l'Acta, perquè acompanyi cada grup de CINC objectes; s'ha de quedar l'original l'equip que ha realitzat l'aixecament dels objectes esmentats.



MINISTERI  
DE JUSTÍCIA  
MINISTERI  
DE L'INTERIOR

**ANNEX IV****ACTA DE TRASLLAT AL  
DIPÒSIT**

**PROTOCOL NACIONAL D'ACTUACIÓ  
MEDICOFORENSE I DE POLICIA  
CIENTÍFICA EN SUCESSOS AMB  
VÍCTIMES MÚLTIPLES**

**BIOPERILLÓS**CADÀVERS RESTES HUMANES **DATA:****LLOC/ORIGEN PROCEDÈNCIA:**

Relació de cadàvers o bosses amb restes humanes que es traslladen al dipòsit

etiqueta cadàver o bossa amb restes humanes
etiqueta cadàver o bossa amb restes humanes
etiqueta cadàver o bossa amb restes humanes
etiqueta cadàver o bossa amb restes humanes
etiqueta cadàver o bossa amb restes humanes
etiqueta cadàver o bossa amb restes humanes
etiqueta cadàver o bossa amb restes humanes
etiqueta cadàver o bossa amb restes humanes
etiqueta cadàver o bossa amb restes humanes
etiqueta cadàver o bossa amb restes humanes

Funcionari responsable de l'ÀREA AIXECAMENT DE CADÀVERS, amb carnet professional núm. \_\_\_\_\_, lliura al responsable del trasllat al dipòsit els cadàvers o bosses amb restes humanes que es detallen.

Data: \_\_/\_\_/\_\_\_\_

Hora: \_\_\_\_\_

Signatura (lliurament)

**EL RESPONSABLE DEL TRASLLAT**, amb DNI núm. \_\_\_\_\_, rep els cadàvers o bosses amb restes humanes que es detallen.

Signatura (he rebut)

Els lliura al **RESPONSABLE DE L'ÀREA DE RECEPCIÓ DE CADÀVERS DEL DIPÒSIT**

Data: \_\_/\_\_/\_\_\_\_

Hora: \_\_\_\_\_

Signatura (lliurament)

**EL RESPONSABLE DE L'ÀREA DE RECEPCIÓ DE CADÀVERS DEL DIPÒSIT DE CADÀVERS**, amb carnet professional/DNI. núm. \_\_\_\_\_, rep els cadàvers o bosses amb restes humanes que es detallen i se'n fa càrrec.

Signatura (he rebut)



MINISTERI  
DE JUSTÍCIA  
MINISTERI  
DE L'INTERIOR

## ANNEX V

PROTOCOL NACIONAL D'ACTUACIÓ  
MEDICOFORENSE I DE POLICIA  
CIENTÍFICA EN SUCESSOS AMB  
VÍCTIMES MÚLTIPLES

**FORMULARI DE L'ÀREA DE  
DIPÒSIT DE CADÀVERS I  
RESTES HUMANES EN  
SUCESSOS AMB VÍCTIMES  
MÚLTIPLES**

CADÀVER

RESTA

Núm. D'AIXECAMENT

NÚM. DE L'IML

DATA	HORA	LLOC DE PROCEDÈNCIA	ÒRGAN JUDICIAL

VERIFICACIÓ DEL FORMULARI D'AIXECAMENT QUE ACOMPANYA EL CADÀVER I/O RESTA

CADÀVER	ESTAT	SEXE	RESTA HUMANA
NÚM. ETIQUETA BOSSA	COMPLET <input type="checkbox"/> INCOMPLET <input type="checkbox"/>	MASCULÍ <input type="checkbox"/> FEMENÍ <input type="checkbox"/> NEN <input type="checkbox"/>	NÚM. ETIQUETA BOSSA

**A L'INICI D'AUTÒPSIA**

IDENTIFICAT DACTILARMENT

NÚM. EQUIP

NO IDENTIFICAT DACTILARMENT

NOM:

COGNOM 1:

COGNOM 2:

NACIONALITAT

DNI

PASSAPORT

NIE

NÚM.

AUTÒPSIA

TRÍPTIC "POST MORTEM"

NECRORESSENYA

PREPARACIÓ DEL CADÀVER

ESTUDI RADIOLÒGIC

EXAMEN EXTERN

EXAMEN ODONTOLÒGIC

EXAMEN INTERN

RECOLLIDA DE MOSTRES PER A ADN. EMPLENEU ACTA OFICIAL PER PRENDRE MOSTRES "POST MORTEM" D'ADN:

ALTRES MOSTRES. ESPECIFIQUEU:

DADES "ANTE MORTEM" SIGNIFICATIVES:

CAUSA FONAMENTAL DE LA MORT:  
DATA:

CAUSA IMMEDIATA:

EFFECTES PERSONALS:      SÍ   
   NO

PASSA A ZONA DE CONSERVACIÓ I CUSTÒDIA EL DIA  
TIPUS DE CONSERVACIÓ:  
OBJECTES PERSONALS DETALLATS A L'IMPRÈS ADJUNT  
DESTÍ DELS OBJECTES PERSONALS:

A LES      HORES

ES REMET TOTA LA DOCUMENTACIÓ AL CENTRE D'INTEGRACIÓ DE DADES QUE HO CONSIDERA

IDENTIFICAT

NO IDENTIFICAT

OBSERVACIONS:

DATA DE SORTIDA	HORA SORTIDA	DESTÍ	FUNERÀRIA	SIGN. RESPONSABLE LLIURAMENT

- SIGNATURA DEL CAP DE SERVEI DE PATOLOGIA O METGE FORENSE DELEGAT



## ANNEX V

### INSTRUCCIONS PER EMPLENAR EL FORMULARI ÀREA DE DIPÒSIT

A tot cadàver o resta que ingressi a l'IML procedent d'un succés, s'ha d'incorporar aquest document a la documentació procedent de l'aixecament.

En el moment de l'ingrés, en el requadre Núm. de l'IML, s'ha d'emplenar de forma correlativa per a tots els cadàvers o restes en ordre d'arribada el número de l'IML que correspongui, respectant el seu ordre d'arxiu.

S'han d'omplir de forma cronològica tots els apartats de l'annex de la manera següent:

- Data, hora, lloc de procedència i òrgan judicial: empleneu-ho.
- Verificació formulari d'aixecament: Sí, No.
- Identificat: es marca el quadrat que correspongui, anotant el número d'equip.
- Si està identificat, s'escriu nom i cognoms, nacionalitat, tipus de document i número.
- Necroressenya: Sí, No. Fotografies identificatives: Sí, No. Estudi radiogràfic: Sí, No. Estudi odontològic: Sí, No. Reportatge fotogràfic: Sí, No.
- Recollida de mostres per a ADN, especifiqueu quines mostres es recullen. Per a la recollida s'ha d'emplenar l'Acta oficial per a les preses de mostres "post mortem" d'ADN. Altres mostres: especifiqueu quines mostres i quines anàlisis se sol·licitaran.
- Dades "ante mortem" significatives: descriuiu de forma resumida.
- Autòpsia: Sí, No. Tríptic "post mortem": Sí, No.
- Causa fonamental de la mort i data: ressenyeu.
- Efectes personals: Sí, No.
- Signatura del forense que hagi realitzat les operacions cadavèriques.
- Ompliu l'apartat següent, especificant Sí o No hi ha objectes personals.
- Marqueu amb una creu la situació d'identificat o no identificat.
- Observacions: les que siguin procedents.
- Ompliu data de sortida, hora de sortida, destí, funerària i signatura del responsable de lliurament, que és el funcionari responsable de l'àrea de custòdia.
- Signatura del cap de servei de patologia o metge forense delegat.

PROTOCOL NACIONAL D'ACTUACIÓ  
MEDICOFORENSE I DE POLICIA  
CIENTIFICA EN SUCESSOS AMB  
VÍCTIMES MÚLTIPLES

**ANNEX VI.1**



**FORMULARI DE TREBALL-CADÀVERS IDENTIFICATS DACTILARMENT**

DATA:
LLOC:
NÚM. EQUIP D'AUTÒPSIA:

CADÀVER NÚM. :
núm. aixecament / núm. IML

	FORENSES	HORA (inici / fi)	OBSERVACIONS
1.- PRÀCTICA D'AUTÒPSIA			
1.1 ESTUDI RADIOLÒGIC			
1.2 EXAMEN EXTERN			
1.3 EXAMEN INTERN			
1.4 RECOLLIDA MOSTRES ADN			

## ANNEX VI.1

### INSTRUCCIONS FORMULARI DE TREBALLS A REALITZAR EN CADÀVERS IDENTIFICATS DACTILARMENT.

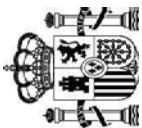
S'ha d'emplenar per a tots els cadàvers que ingressen a l'àrea de dipòsit i que han estat identificats dactilament a la zona de l'aixecament, així com per als que siguin identificats de la mateixa manera a l'àrea de dipòsit:

- És obligatòria i fonamental la ressenya del número d'aixecament i el de l'IML; s'ha de verificar l'assignat a l'annex V, que correspon al correlatiu dins de l'arxiu de l'IML corresponent, així com la data, lloc de procedència del succés i equip d'autòpsia.
- Quan el metge forense actuant ho consideri suficient i estigui diagnosticada la causa de la mort, es pot limitar a emplenar l'apartat 1.3, on de forma resumida s'han de descriure les lesions que hagin determinat la causa de la mort, a l'apartat de les observacions.
- Quan no es compleixin les condicions del paràgraf anterior, els diferents apartats d'aquest annex han de ser emplenats i signats pel/s metge/s forense/s encarregats de la realització de cadascuna de les operacions que es ressenyen en aquest annex.
- Obligatòriament s'ha de procedir a la presa de mostres per a ADN emplenant l'Acta oficial per a preses de mostres "post mortem" d'ADN annex VII.2.
- Igualment, a l'apartat de les observacions s'han de consignar les incidències que condicionin la no-realització d'algun dels estudis o exàmens quan es consideri necessària la seva realització. (per exemple, es considera necessari realitzar radiologia del cadàver, però l'equip de raigs està espatllat)

PROTOCOL NACIONAL D'ACTUACIÓ  
MEDIKOFORENSE I DE POLICIA  
CIENTÍFICA EN SUCCESOS AMB  
VÍCTIMES MULTIPLES

ANNEX VI.2

MINISTERI  
DE JUSTÍCIA  
MINISTERI DE  
L'INTERIOR



**FORMULARI DE TREBALL - CADÀVERS SENSE IDENTIFICAR DACTILARMENT**

CADÀVER NÚM. :
núm. aixecament / núm. IML

DATA:
LLOC:
NÚM. EQUIP D'AUTÒPSIA:

1.- OBTENCIÓ DE LA NECRORESSENYA	EQUIP IVD	HORA (inici / fi)	OBSERVACIONS

2.- PRÀCTICA D'AUTÒPSIA	FORENSES	RECOPIACIÓ D'ADES EQUIP IVD	HORA (inici / fi)	OBSERVACIONS
	2.1 PREPARACIÓ CADÀVER			
2.2 ESTUDI RADIOLÒGIC				
2.3 EXAMEN EXTERN				
2.4 EXAMEN ODONTOLÒGIC				
2.5 EXAMEN INTERN				
2.6 RECOLLIDA MOSTRES ADN				

## ANNEX VI.2

### INSTRUCCIONS FORMULARI DE TREBALLS A REALITZAR EN CADÀVERS SENSE IDENTIFICAR DACTILARMENT.

S'ha d'emplenar per a tots els cadàvers que ingressen a l'àrea de dipòsit i que **no** hagin estat identificats dactilarmment:

- És obligatòria i fonamental la ressenya del número d'aixecament i el de l'IML; s'ha de verificar l'assignat a l'annex V, que correspon al correlatiu dins de l'arxiu de l'IML corresponent, així com la data, lloc de procedència del succés i equip d'autòpsia.
- Els diferents apartats d'aquest annex els han d'emplenar i signar el/s metge/s forense/s encarregats de la realització de cadascuna de les operacions que es ressenyen en aquest annex. A l'apartat observacions s'han de ressenyar les dades identificatives i incidències.
- Així mateix, han de signar els funcionaris dels equips IVD que hagin auxiliat el metge forense en cadascuna de les operacions de la realització de l'autòpsia, així com en l'apartat de necroressenya.
- Obligatòriament s'ha de procedir a la presa de mostres per a ADN emplenant l'Acta oficial per a la presa de mostres "post mortem" d'ADN. Annex VII.2.
- Igualment, a l'apartat de les observacions s'han de consignar les incidències que condicionin la no-realització d'algun dels estudis o exàmens QUE SÓN OBLIGATORIS de realitzar en aquest tipus de cadàvers sense identificar dactilarmment (per exemple, no s'ha pogut realitzar la presa de la necroressenya perquè l'estat del cadàver no ho permet, o no s'ha pogut realitzar l'estudi radiològic del cadàver, perquè l'equip de raigs està espatllat)



MINISTERI  
DE JUSTÍCIA  
MINISTERI  
DE L'INTERIOR

#### ANNEX VII .1

**RECOMANACIONS PER A  
LA RECOLLIDA I REMISSIÓ  
DE MOSTRES AMB FINS  
D'IDENTIFICACIÓ GENÈTICA EN  
SUCESSOS AMB VÍCTIMES  
MÚLTIPLES**

PROTOCOL NACIONAL  
D'ACTUACIÓ MEDICOFORENSE I  
DE POLICIA CIENTÍFICA EN  
SUCESSOS AMB VÍCTIMES  
MÚLTIPLES

### INTRODUCCIÓ

L'anàlisi d'ADN és una eina essencial en la identificació de víctimes en un succés amb víctimes múltiples, en especial quan existeix un alt grau de fragmentació dels cadàvers ja que, a més de permetre identificar-los, possibilita portar a terme de forma sistemàtica estudis de reassociació de restes humanes i cadàvers. La recollida de mostres amb fins d'identificació genètica és, per tant, una fase d'especial transcendència del complex procés de la identificació forense que ha de realitzar personal especialitzat seguint una sèrie de recomanacions que afecten:

- La identificació i documentació de les mostres
- El procediment de recollida i les precaucions que s'han de prendre
- La cadena de custòdia

Actualment els estudis d'ADN estan basats en l'anàlisi comparativa entre perfils genètics obtinguts de:

- La presa de **mostres “post mortem”** procedents dels cadàvers i restes humanes
- La presa de **mostres de referència** (“ante mortem” i **familiars**) necessàries per identificar-los.

#### 1.- RECOLLIDA DE MOSTRES PER A ANÀLISIS D'ADN

La recollida de mostres, en casos de successos amb víctimes múltiples, s'ha de realitzar normalment en dos escenaris diferents:

- **L'àrea de dipòsit de cadàvers**, lloc on es recullen les mostres procedents dels cadàvers i de les restes humanes aparegudes a l'escenari del desastre.
- **El centre d'assistència als familiars**, lloc on es recullen les mostres de referència (de familiars o “ante mortem”) necessàries per a la identificació de les restes humanes.

En alguns casos, quan hi ha indicis que el succés podria ser provocat, algunes mostres i vestigis biològics poden ser recollits directament a l'**escenari del sinistre**.



## 1. RESTES HUMANES

La complexitat de la recollida de les mostres “post mortem” depèn de diversos factors com ara el nombre de víctimes, el grau de fragmentació dels cadàvers i el seu estat de conservació.

No obstant això, i amb independència de la complexitat que pugui presentar la recollida de mostres, és desitjable recollir mostres per a anàlisis d'ADN de tots els cadàvers i de les restes humanes que s'estimi oportú sobre la base de les característiques del succés, per poder garantir, d'una banda, la possibilitat de realitzar estudis de reassociació entre restes humanes i cadàvers i, d'altra banda, realitzar estudis complementaris sempre que sorgeixin dubtes o discrepàncies amb altres mètodes d'identificació (dactiloscòpics, odontològics... etc).

### 1.1. Identificació de les mostres

Tots els cadàvers i restes humanes obtinguts a l'escena del succés han de ser identificats mitjançant un sistema únic i senzill, que s'ha de mantenir invariable al llarg de tot el procés, per evitar errors.

Aquest sistema inclou la identificació donada al cadàver en l'aixecament i a l'IML. Si d'un cadàver o resta humana és necessari recollir diverses mostres, a cadascuna se li assigna un número correlatiu:

Núm. aixecament / Núm. IML / Núm. mostra ADN

### 1.2. Documentació i material gràfic

- S'han de fotografiar o documentar gràficament els cadàvers i restes humanes, abans de realitzar la presa de mostres.

- S'ha d'utilitzar un formulari estandarditzat (*Formulari oficial per a la presa de mostres “post mortem” d'ADN*) per descriure la resta humana i el tipus de mostra que se'n recull, amb una breu descripció.

Si és necessari recollir més d'una mostra del cadàver o fragment humà, és convenient ressenyar-les totes en el mateix formulari.

- S'ha de formalitzar la cadena de custòdia.

### 1.3. Equip de recollida i maneig de mostres

La recollida de mostres l'ha de fer durant l'autòpsia o amb posterioritat a aquesta el metge forense amb la col·laboració de personal entrenat i amb experiència en la presa de mostres per a anàlisis d'ADN.

Els membres de l'equip han d'extremar les precaucions per evitar o minimitzar el risc de contaminació, tant exògena com encreuada, que es pot produir durant el procés. Per a això han d'anar equipats amb roba protectora (guants, màscara, bates o granota... etc.) i sempre que sigui possible han d'utilitzar material estèril o bé disposar dels mitjans necessaris per realitzar una neteja adequada del material i de les superfícies de treball (p.e. una solució de lleixiu comercial al 10% o alcohol). (*Vegeu annex*)

## 1.4. Tipus de mostres més adequades per a l'anàlisi genètica

El tipus de mostra més adequat per a les anàlisis d'ADN ve determinat per les característiques del succés i l'estat de les restes humans. Les més freqüents són:

- **Múscul esquelètic**, especialment quan disposem de cadàvers complets
- **Fragments d'òrgans**
- **Pell**
- **Sang**

Quan les restes humanes estan putrefactes, és més adequada la recollida **de peces dentals, ossos o ungles** (indistintament de les mans o dels peus).

En casos d'incendis, depenent de l'estat de carbonització, es pot recollir **múscul esquelètic** de zones profundes o **sang semisòlida** de les cavitats cardíques. Si la carbonització és severa, s'han de recollir **ossos, peces dentals o ungles** (els menys afectats).

## 1.5. Procediment de recollida

- **Múscul esquelètic, òrgans i pell:** S'ha de recollir un fragment de 10-15 g de les zones més ben conservades, que s'ha d'introduir en un flascó de plàstic de boca ampla amb tancament hermètic o amb tancament de rosca precintat, que s'ha de mantenir refrigerat fins a arribar al laboratori.

Les mostres per a anàlisi genètica no han de ser mai recollides ni emmagatzemades en líquid fixador (p.e. formaldehid)

- **Sang:** S'han de recollir de 5-10 ml en un tub amb anticoagulant tipus EDTA. El tub s'ha d'introduir en una bossa o tub de transport correctament precintat, que s'ha de mantenir refrigerat fins a arribar al laboratori.

Si es requereix sang per realitzar un altre tipus d'anàlisi, p.e. toxicològica, se n'han de recollir mostres addicionals.

- **Peces dentals:** S'han de recollir de 2 a 6 peces que no estiguin danyades ni restaurades, que s'han d'introduir en un flascó de plàstic de boca ampla o en una bossa correctament precintada.

- **Ossos:** S'ha de recollir, si és possible, un os llarg descarnat que s'ha d'introduir en una bossa correctament precintada.

- **Ungles:** S'han de recollir les ungles, s'emboliquen per separat en paper absorbent i s'introdueixen en una bossa correctament precintada.

## 2. MOSTRES DE REFERÈNCIA DE FAMILIARS

### 2.1. Identificació de les mostres

De la mateixa manera que amb les restes humanes, la identificació dels familiars s'ha de realitzar mitjançant un sistema únic i senzill, que s'ha de mantenir invariable al llarg del procés.

## 2.2. Documentació

- S'ha d'utilitzar un formulari estandarditzat (*Formulari oficial per a la presa de mostres de referència d'ADN dels familiars*) en què estigui inclòs "el consentiment" de la persona que cedeix la mostra, així com la garantia de l'ús restringit de la mostra i la confidencialitat del resultat.

Aquest formulari sempre ha d'estar signat per la persona que aporta la mostra.

- S'han de confirmar les dades del donant mitjançant el DNI o el passaport, quan sigui possible. Quan sigui necessari se n'ha de fer una fotocòpia que s'ha d'adjuntar al formulari.

- S'ha de documentar de forma clara la relació de parentiu entre el donant i la víctima, mitjançant un arbre genealògic on quedi ben establerta la relació, sense que aquesta pugui donar lloc a equívocs.

- S'ha de formalitzar la cadena de custòdia

- S'ha d'emplenar un formulari (*Formulari oficial de familiars disponibles per a la presa d'ADN*) en què constin *els familiars disponibles* per si de cas és necessari recórrer a altres mostres.

## 2.3. Equip de recollida i maneig de les mostres

L'equip de recollida de mostres de referència ha d'estar constituït per persones formades i entrenades no només per recollir les mostres sinó per informar els familiars, amb la màxima sensibilitat possible, de l'ús que es farà de les mostres, del tipus d'anàlisis que es realitzaran, del temps estimat fins a l'obtenció de resultats... etc. A més, l'equip ha d'avaluar quins familiars són els més adequats com a donants i fins i tot en quins casos és més apropiada la utilització de mostres de referència directes.

Han d'anar equipats de guants i bata protectora i utilitzar el material adequat per portar a terme la recollida, tenint en compte que el nombre de mostres pot ser molt elevat.

## 2.4. Familiars més adequats

Els familiars més adequats per procedir a la identificació són els següents, per ordre de prioritat:

**2.4.1. Ascendents i descendents directes.** Per a estudis de paternitat amb marcadors STRs autosòmics.

- *Pare i mare biològics del mort.* Si no és possible obtenir mostres dels dos pares, es pot realitzar la prova únicament amb un d'ells.

- *Cònjuge i fills del mort.* Si no és possible obtenir mostres del cònjuge, es pot realitzar la prova únicament amb els fills.

**2.4.2. Germans del mort.** Amb aquests familiars es redueix bastant el poder de discriminació. Si la víctima és un home és més recomanable l'obtenció de mostres de germans homes per investigar la línia paterna mitjançant marcadors de cromosoma Y, a més de la línia materna mitjançant ADN mitocondrial.

**2.4.3. Altres familiars.** Si no és possible obtenir mostres dels familiars anteriorment descrits, és recomanable l'obtenció de mostres de familiars que mantinguin la línia paterna i/o materna.

## 2.5. Tipus de mostres i procediment de recollida

- **Saliva:** S'han de recollir dos hisops amb mostra indubitada de saliva, fregant la part interna de les galtes.

És recomanable utilitzar "kits" específics, en els quals tots els components siguin de cartró i per tant permetin assecat els hisops, ben preservats, a temperatura ambient. Si no és possible disposar d'aquests "kits", la mostra de saliva pot ser recollida amb hisops estèrils que s'han d'introduir a les seves carcasses de plàstic, ben precintades, tenint la precaució de mantenir-les refrigerades fins que arribin al laboratori. Si no es pot mantenir refrigerada, es deixa assecat, en un lloc protegit de possibles contaminacions, abans d'introduir-la a la carcassa de plàstic.

- **Sang:** S'han de recollir 2-3 gotes de sang obtingudes per punció dactilar, sobre targetes especials per a la recollida. Es recomana la utilització de "kits".

## 3. MOSTRES DE REFERÈNCIA "ANTE MORTEM"

Una altra estratègia d'anàlisi és l'ús de *mostres "ante mortem" del cadàver* que poden procedir de l'entorn familiar o de centres hospitalaris.

### 3.1. Identificació de les mostres

La identificació de les mostres de referència "ante mortem" s'ha de fer mitjançant un sistema únic i senzill, que s'ha de mantenir invariable al llarg del procés.

### 3.2. Documentació

- S'ha d'utilitzar un formulari estandarditzat (*Formulari oficial per a la presa de mostres de referència d'ADN "ante mortem"*) en el qual s'ha de descriure la mostra o mostres aportades, especificant clarament la correlació existent entre la/les mostra/es i la víctima.

- S'han d'especificar les dades de la persona que aporta la/les mostra/es.

- S'ha d'emplenar la cadena de custòdia

### 3.3. Equip de recollida i maneig de mostres

L'equip ha d'estar constituït per persones formades i entrenades per a la recollida de mostres que puguin informar els familiars, amb la sensibilitat adequada, de l'ús que se'n farà, del tipus d'anàlisi que es realitzarà, del temps estimat per a l'obtenció de resultats... etc. A més, l'esmentat equip ha d'avaluar quines mostres són les més adequades per a les anàlisis.

Han d'anar equipats de guants i bata protectora i utilitzar el material adequat per portar a terme la recollida, tenint en compte que el tipus de mostres aportat pot ser molt variat.

## 3.4. Tipus de mostres i procediment de recollida

### 3.4.1. Mostres de l'entorn familiar

- Raspalls de dents
- Navalles i/o maquinetes d'afaitar

- Pintes i raspalls de pèl
- Roba interior
- Peces dentals extretes prèviament (dents de llet)
- Altres mostres

### 3.4.2. *Mostres de centres hospitalaris*

- Sang emmagatzemada en hospitals
- Biòpsies
- Citologies o frotis
- Altres mostres

Les mostres han de ser recollides de forma individual, en recipients adaptats a la seva mida i sempre que sigui possible, de paper o cartró. Tots els recipients han d'estar ben precintats i s'han de poder mantenir a temperatura ambient durant la recollida i transport.

## 2.- PRESERVACIÓ DE LES MOSTRES

Les mostres han de ser correctament envasades per garantir una adequada preservació fins que arribin al laboratori. Per a això, és convenient seguir les recomanacions generals següents:

- Empaquetar les mostres de forma individual
- Utilitzar recipients amb tancament irreversible o doble envàs, especialment quan es tracti de fluids biològics
- Precintar els recipients utilitzats
- Mantenir sempre per separat les mostres dubitades i les mostres de referència.

Tots els recipients utilitzats per envasar mostres han d'estar correctament etiquetats i amb la cadena de custòdia formalitzada.

## 3.-CADENA DE CUSTÒDIA

Tant en els formularis de recollida de mostres (dubitades i de referència) com en els recipients utilitzats per envasar les mostres esmentades ha d'existir un espai dedicat a la cadena de custòdia, que sempre ha de ser correctament formalitzat.

En els formularis, les dades específics que han de constar són:

- El codi assignat a la mostra
- El número de precinte de l'envàs
- La data i hora de la presa
- El nom o identificació de la persona que realitza la presa
- El nom o identificació de la persona que fa una revisió de la presa

En els envasos primaris i/o secundaris, les dades específiques que hi han de constar són:

- La data de la presa
- El nom o identificació i signatura de la persona que realitza la presa.

## MATERIAL NECESSARI PER A LA RECOLLIDA DE MOSTRES “POST MORTEM”

### Material de protecció

Guants  
Màscares  
Granotes o bates d'un sol ús  
Ulleres

### Material de recollida

Formularis per a mostres “post mortem”  
Tub amb anticoagulant tipus EDTA  
Pots estèrils de tancament hermètic o de rosca  
Bosses de plàstic de diferent mida amb precinte  
Bosses de paper de diferents mides  
Precintes  
Etiquetes  
Pinces estèrils o d'un sol ús  
Bisturís estèrils o d'un sol ús  
Paper absorbent  
Aigua destil·lada i alcohol  
Retoladors indelebles  
Contenidors per a residus

## MATERIAL NECESSARI PER A LA RECOLLIDA DE MOSTRES DE REFERÈNCIA

### Material de protecció

Guants  
Màscares  
Bates d'un sol ús  
Ulleres

### Material de recollida

Formularis per a mostres dubitades  
“Kit” per a la recollida de mostres indubitades de saliva  
“Kit” per a la recollida mostres indubitades de sang  
Hisops estèrils en sec  
Pots estèrils de tancament hermètic o de rosca  
Bosses de diferents mides amb precinte  
Precintes  
Etiquetes  
Alcohol, gases i cotó  
Retoladors indelebles  
Contenidors per a residus



MINISTERI  
DE JUSTÍCIA  
MINISTERI  
DE L'INTERIOR

## ANNEX VII.2

FORMULARI OFICIAL PER A LA PRESA DE  
MOSTRES "POST MORTEM" D'ADN

PROTOCOL NACIONAL  
D'ACTUACIÓ MEDICOFORENSE I  
DE POLICIA CIENTÍFICA EN  
SUCESSOS AMB VÍCTIMES  
MÚLTIPLES

CODI DE MOSTRA:

ESCENARI:

DESCRIPCIÓ DEL CADÀVER / RESTA HUMANA:

TIPUS DE MOSTRA RECOLLIDA	CODI	NÚM. PRECINTE (*)

(Manteniu les mostres refrigerades fins a arribar al laboratori)

OBSERVACIONS:

**Data i hora de la presa:**

Recollit per (nom o identificació):

Comprovat per (nom o identificació i signatura):

(\*) Les mostres procedents de la mateixa resta cadavèrica s'han d'introduir en envasos primaris separats però, sempre que sigui possible, en el mateix envàs secundari (bossa amb precinte únic)



MINISTERI  
DE JUSTÍCIA

**ANNEX VII. 3**

FORMULARI OFICIAL DE  
FAMILIARS DISPONIBLES  
PER A LA PRESA D'ADN

PROTOCOL NACIONAL  
D'ACTUACIÓ MEDICOFORENSE I  
DE POLICIA CIENTÍFICA EN  
SUCESSOS AMB VÍCTIMES  
MÚLTIPLES

**DADES DE LA VÍCTIMA**

**NOM I COGNOMS:**

---

MARE/ PARE DE LA VÍCTIMA

Nom	Edat	Adreça	Telf.

GERMÀ/ GERMANA DE LA VÍCTIMA

Nom	Edat	Adreça	Telf.

PARELLA DE LA VÍCTIMA

Nom	Edat	Adreça	Telf.

FILLS DE LA VÍCTIMA

Nom	Edat	Adreça	Telf.

ALTRES (**Especifiqueu relació**)





MINISTERI  
DE JUSTÍCIA  
MINISTERI  
DE L'INTERIOR

**ANNEX VII.4 (full 1)**

FORMULARI OFICIAL PER A LA PRESA DE  
MOSTRES DE REFERÈNCIA D'ADN DELS  
FAMILIARS (I)

PROTOCOL NACIONAL  
D'ACTUACIÓ MEDICOFORENSE I  
DE POLICIA CIENTÍFICA EN  
SUCESSOS AMB VÍCTIMES  
MÚLTIPLES

DADES DEL FAMILIAR

CODI DE MOSTRA:

NOM I COGNOMS:

EDAT:

DNI:

TELÈFON:

DOMICILI:

CP:

CIUTAT:

PROVÍNCIA:

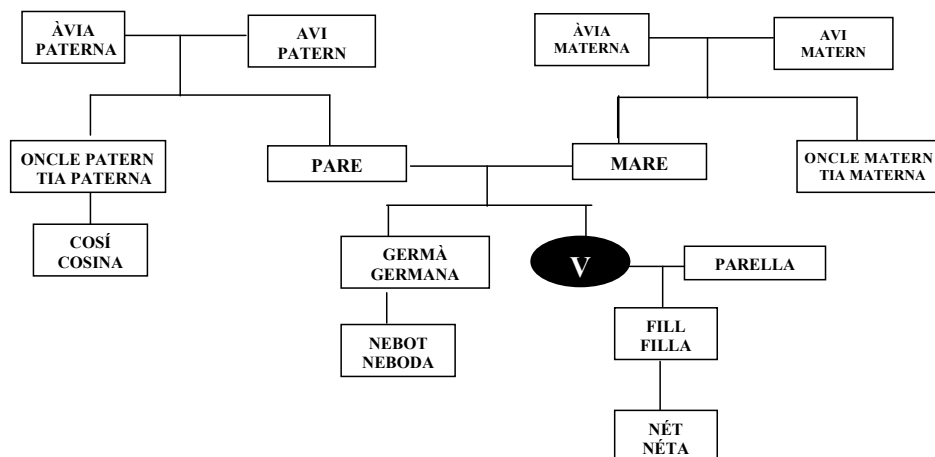
NRE. DE VÍCTIMES QUE BUSCA:

TIPUS DE MOSTRA RECOLLIDA:

RELACIÓ DE PARENTIU:

RELACIÓ FAMILIAR

(Feu un CERCLE sobre el familiar que aporta la mostra)



DADES DE LA VÍCTIMA

NOM I COGNOMS:

Data i hora de la presa:

Núm. de precinte:

Recollida per (nom o identificació i signatura):

L'interessat manifesta la seva conformitat amb les dades que es recullen en aquest formulari i consent la presa d'una mostra de referència per realitzar una anàlisi d'ADN a efectes exclusius d'identificació de persones desaparegudes en successos amb víctimes múltiples que seran inclosos a la base de dades policial sobre identificadors obtinguts a partir de l'ADN (Llei orgànica 10/2007, de 8 d'octubre).

Les dades s'han de conservar de conformitat amb el que disposa l'article 9.2 de la Llei orgànica 10/2007, de 8 d'octubre. L'interessat pot exercir els seus drets de cancel·lació, rectificació, accés i oposició en els casos que preveu l'article 9.3 de l'esmentada Llei orgànica i en els termes que estableixen els articles 15 i 16 de la Llei orgànica 15/1999, de 13 de desembre, de protecció de dades de caràcter personal, davant la Secretaria d'Estat de Seguretat del Ministeri de l'Interior (c. Amador de los Ríos, 2, 28071 Madrid)

SIGNATURA DE L'INTERESSAT:



MINISTERI  
DE JUSTÍCIA  
MINISTERI  
DE L'INTERIOR

## ANNEX VII.4 (full 2)

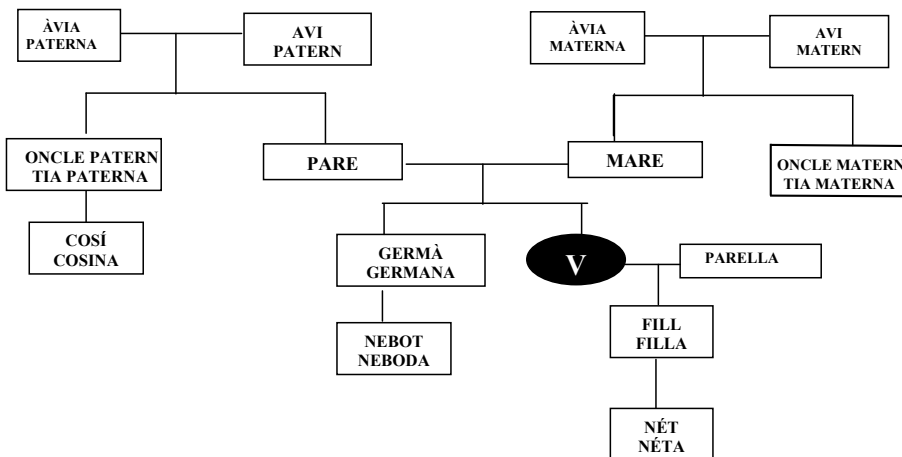
FORMULARI OFICIAL PER A LA PRESA DE  
MOSTRES DE REFERÈNCIA D'ADN DELS  
FAMILIARS (II)

PROTOCOL NACIONAL  
D'ACTUACIÓ MEDICOFORENSE I  
DE POLICIA CIENTÍFICA EN  
SUCESSOS AMB VÍCTIMES  
MÚLTIPLES

NOM I COGNOMS DEL FAMILIAR DE REFERÈNCIA:

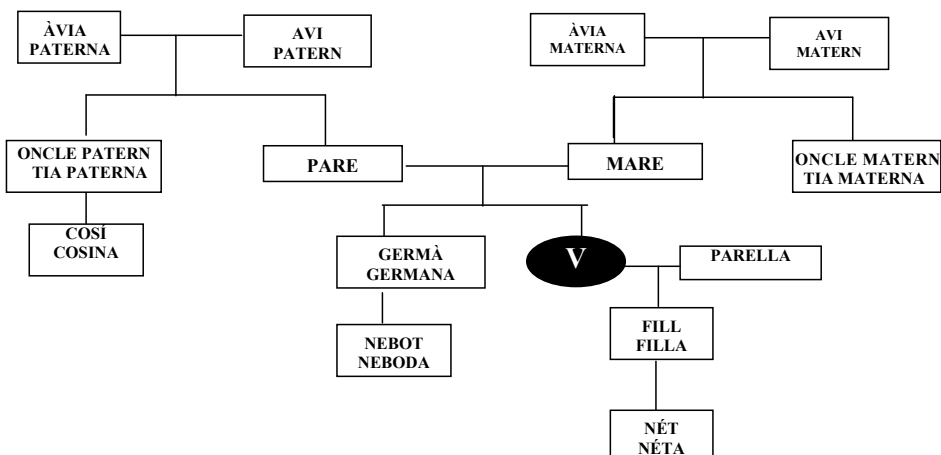
RELACIÓ DE PARENTIU AMB LA VÍCTIMA:

NOM I COGNOMS DE LA VÍCTIMA:



RELACIÓ DE PARENTIU AMB LA VÍCTIMA:

NOM I COGNOMS DE LA VÍCTIMA:





## ANNEX VII.5

FORMULARI OFICIAL PER A LA PRESA  
DE MOSTRES DE REFERÈNCIA D'ADN  
"ANTE MORTEM"PROTOCOL NACIONAL  
D'ACTUACIÓ MEDICOFORENSE I  
DE POLICIA CIENTÍFICA EN  
SUCESSOS AMB VÍCTIMES  
MÚLTIPLES

DESCRIPCIÓ DE LA MOSTRA RECOLLIDA	CODI	NÚM. PRECINTE (*)

## DADES DE LA PERSONA QUE APORTA LA MOSTRA

**NOM I COGNOMS:****DNI:****TELÈFON:****DOMICILI:****CP:****CIUTAT:****PROVÍNCIA:**

RELACIÓ AMB LA VÍCTIMA:

**OBSERVACIONS:**

## DADES DE LA VÍCTIMA

**NOM I COGNOMS:**

Data i hora de la presa:

Núm. de precinte:

Recollida per (nom o identificació i signatura):

(\*) Les mostres procedents del mateix individu s'han d'introduir en envasos primaris separats però, sempre que sigui possible, en el mateix envàs secundari.